

m étabief

journal bimestriel de la commune de métabief **infos**



Avec ce journal municipal, nous renouons avec une bonne tradition, qui consistera tous les deux mois, à informer les habitants et les résidents sur les principaux dossiers concernant notre commune.

Cette information est d'autant plus nécessaire que la population peut légitimement se poser des questions sur le rythme d'avancement des dossiers essentiels sur lesquels nous nous sommes engagés en début de mandat.

Qu'il s'agisse du Plan Local d'Urbanisme (PLU), de la salle polyvalente, de la maison de vie, de la voirie, des projets de lotissement et de zone d'activité artisanale, les dossiers évoluent à des vitesses différentes mais plus souvent au rythme de réglementations de plus en plus contraignantes, de notre environnement et de nos partenaires.

Pour ne retenir que le problème de l'eau : que de temps consacré à démontrer que non seulement Métabief dispose de ressources en eau suffisantes mais que de surcroît celle-ci est de qualité. Le feuilleton devrait bientôt toucher à sa fin et permettre le déblocage de plusieurs dossiers, sources de revenus pour notre commune.

Malgré tout, nous restons optimistes et plus déterminés que jamais pour développer notre station et offrir plus de services aux habitants et résidents.

Nous publierons dans quelques semaines un bulletin municipal complet dans lequel nous ferons un point précis sur les dossiers importants qui mobilisent

fortement l'équipe municipale.

A cet égard, cinq nouveaux conseillers nous ont rejoints fin novembre avec le désir de s'investir dans la vie publique communale. Merci à eux pour cet engagement.

Au seuil de cette nouvelle année qui annonce l'heure des bilans, des bonnes résolutions, des projets et bien sûr des vœux, je succombe volontiers à la tradition festive et à ce rite annuel en vous souhaitant, au nom du conseil municipal que je représente, une bonne et heureuse année pour vous bien sûr, mais aussi pour vos proches et vos amis.

Que cette nouvelle année 2012, vous apporte à tous joie, bonheur, santé et succès.

Je souhaite également une année utile à notre commune et surtout sans tracasserie administrative.

Votre maire,
Gérard DEQUE.

Fraichement élus

Lors de l'élection qui s'est déroulée le 27 novembre 2011, cinq nouveaux conseillers sont venus renforcer l'équipe municipale en place. Il s'agit de :

Marie-Pierre CHEVALET - chef de projet (frontalière)

Viviane ROLLAND - assistante médicale (frontalière)

Bernard WAUTHY - commerçant

Alex BONJOUR - artisan

Christophe GERBER - artisan

Nous vous les présenterons dans le prochain numéro du journal de Métabief.



Plan local d'urbanisme un long cheminement

Historique



Avant d'aboutir au projet définitif beaucoup d'étapes ont dû être franchies :

- >> Une large concertation préalable avec le public a tout d'abord été mise en place entre mai 2003 et septembre 2009. Suite à cela, le conseil municipal a pu arrêter officiellement le projet le 5 octobre 2009.
- >> Le dossier a ensuite été soumis pour avis aux différentes structures associées : Préfecture du Doubs, Région Franche-Comté, Conseil Général du Doubs, etc...
- >> Le 18 mars 2010 les services de l'État ont malheureusement donné un avis défavorable suite aux problèmes d'eau rencontrés par la commune (voir page suivante).

>> De réunion en réunion, la commune de Métabief a parfaitement répondu aux attentes des partenaires associés :
- en sécurisant au maximum la ressource en eau du Bief Rouge : mise en place d'un système d'alerte, étanchéification du matériel, etc...

- en relançant la procédure de Déclaration d'Utilité Publique sur le forage du Crêt de la Chapelle. Avec l'aide de l'Agence Régionale de Santé (ARS), ce forage sera mis en service au début de l'année 2012,

- en explorant de nouvelles pistes pour l'alimentation en eau potable : recherche d'eau aux Longevilles-Mont d'Or, reprise de forages d'essais, investigations sur les anciennes mines de fer, etc...

>> Le projet de PLU a ensuite été soumis à enquête publique du 20 juin au 22 juillet 2011. La commissaire enquêtrice en charge du dossier a émis un avis favorable assorti de quelques recommandations. Le rapport concernant l'enquête est librement consultable en Mairie.

>> Le 14 novembre 2011, le conseil municipal de Métabief a officiellement approuvé le projet et l'a transmis à la Sous-Préfecture de Pontarlier pour validation.

>> Aujourd'hui, nous attendons la réponse de l'Etat qui devrait nous parvenir au printemps 2012.

Les grands projets Différentes zones ont été définies pour permettre la réalisation des équipements suivants :

>> Lotissement communal

(Zone AU = ouverte à l'urbanisation)

Composé d'une trentaine d'habitations, coté ouest du chemin de la Rançonnière, ce projet a pour but de répondre à la demande des familles à la recherche d'une maison principale sur le secteur. Avec l'aide de l'Agence Foncière et du CAUE du Doubs (Conseil d'Architecture, d'Urbanisme et de l'Environnement), les élus souhaitent réaliser un aménagement répondant aux critères du développement durable et proposer des prix d'acquisition de terrain raisonnables.

>> Résidence de Loisirs

(Zone AUT = ouverte aux équipements et hébergements à vocation touristique)

Le manque d'appartements à la location en périodes touristiques a incité les élus à réfléchir à l'implantation d'une "résidence de loisirs 1.000 lits". Ce projet n'est pour le moment qu'au stade de la réflexion.

>> Salle Polyvalente

(Zone AUL = ouverte aux équipements publics ou/et collectifs)

La Communauté de Communes du Mont d'Or et des Deux Lacs a lancé une étude sur l'opportunité de réaliser une salle polyvalente intercommunale, pouvant accueillir des événements sportifs et culturels, à Métabief, secteur Bois du Roi. Si les conclusions de l'étude sont positives, notre commune apportera un fonds de concours et le terrain.

>> Zone artisanale

(Zone AUZ = ouverte aux activités économiques)

Une étude de faisabilité concernant la création d'une zone artisanale à Métabief a été lancée en mai 2010 en collaboration avec le bureau d'étude TOPOS Aménagement. Les parcelles potentiellement concernées sont situées le long du Bief Rouge à l'entrée nord du village, en face des ateliers municipaux. Une superficie de 2,23 hectares, divisible en 7 à 10 parcelles est envisagée.

L'eau potable à métabief

>> Petit rappel sur les structures en charge de "l'eau potable" à Métabief

Notre commune est membre du "Syndicat Mixte des Eaux de Joux" qui a en charge les procédures de protection et d'autorisation de captages.

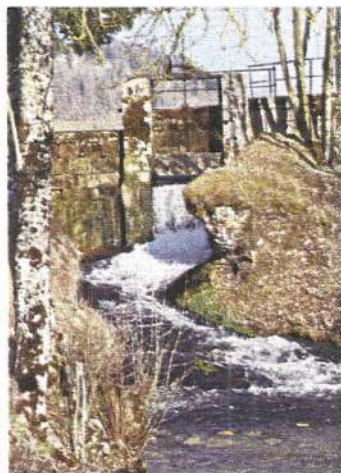
L'entreprise "Gaz et Eaux" a la charge de la production, de la distribution de l'eau et de l'entretien des équipements pour le compte de la Mairie en délégation de service public.

Un problème complexe

>> Les ressources actuelles

• Le "Bief Rouge"

Production d'environ 1.400 m³ d'eau/jour



La majeure partie de l'eau que les habitants de Métabief consomment vient de cette ressource.

Bien que l'eau captée soit traitée et donc parfaitement propre à la consommation, cette ressource n'est techniquement pas protégeable.

Cela signifie qu'elle est potentiellement plus sensible aux pollutions et qu'elle devra être abandonnée.

• Le "Lac de Malbuisson"

Production maximum de 500 m³ d'eau/jour



Comme beaucoup d'autres communes du secteur, la commune de Métabief puise une partie de l'eau qu'elle consomme dans le lac.

Toutefois, dans le cadre d'une gestion globale de la ressource en eau, il a été préconisé de préserver au maximum cette ressource. Par conséquent, les différents prélèvements devront diminuer petit à petit jusqu'à aboutir, à plus ou moins long terme, à un arrêt total.

• Le "Crêt de la Chapelle"

Production d'environ 400 m³ d'eau/jour

Nouvellement mis en service, ce forage fait actuellement l'objet d'une étude de Déclaration d'Utilité Publique.

>> Les consommations de la commune

Actuellement, le "village" de Métabief consomme, en période de pointe, 800 m³ d'eau/jour maximum (sans compter les consommations des canons à neige).

Les quantités d'eau dont dispose la commune sont donc suffisantes si l'on s'appuie sur les ressources du "Bief Rouge" et du "Lac" (1.900 m³ d'eau/jour).

Cependant, les services de l'Agence Régionale de Santé de Franche-Comté indiquent que le captage du "Bief Rouge" doit être abandonné en raison de son caractère "non protégeable". Le "lac" restant une solution temporaire, ces deux ressources devront donc, à terme, être remplacées.



>> Les solutions

En 2011, la commune de Métabief a enfin pu récupérer sa compétence "production d'eau potable" qui était bloquée depuis 2003.

Avec l'aide précieuse des Services de l'Etat, du Conseil général du Doubs et de la Commune des Longevilles, de nouvelles recherches en eau ont été lancées.

Toute l'équipe municipale reste motivée et déterminée pour traiter au plus vite ce problème primordial.

janvier

agenda

• Samedi 07 janvier :

>> Voeux du Maire

11h00 - Salle Sancey-Richard

• Samedi 14 janvier :

>> Rencontre des associations

10h00 à 12h00 - Salle Sancey-Richard

février

• Samedi 25 février :

>> MétaVerteAttitude

Toute la journée - Au pied des pistes

mars

• Jeudi 1er mars :

>> Concert Cordes et Voix magiques d'Ukraine

20h30 - Eglise de Métabief

et plus encore sur le site de l'Office de tourisme :
tourisme-metabief.com - 03 81 49 13 81

Syndicat Mixte du Mont d'Or : un avenir prometteur

Présentation du SMMO



>> Ce syndicat composé du Conseil Général (6 représentants) et des communes de Métabief, Jougne, les Hôpitaux-Neufs, Longevilles Mont d'Or, et Rochejean (1 représentant par commune), a pour objectif l'aménagement, le développement et l'exploitation des équipements touristiques et sportifs quatre saisons de la station de Métabief.

>> Le SMMO est présidé par Christian Bouday, Conseiller Général. Le financement de ce syndicat provient à 98% du Conseil Général.

>> Le SMMO a validé un projet ambitieux de restructuration de la station, en cohérence avec d'autres projets, tels que les activités nautiques du Lac Saint Point, la Voie Verte, le train touristique "le Conifer", et qui s'inscrit dans le contrat de station piloté par la Communauté de Communes du Mont d'Or et des deux Lacs.

Un enneigement maîtrisé

>> Pour la production de la neige de culture, l'eau proviendra de la Jougne, rivière à débit important, située sur le versant le moins vulnérable et le plus productif.

>> Une station de pompage installée sur le grand étang permettra d'alimenter la réserve collinaire d'environ 100.000 m² située au Col du Morond.

>> Cette première tranche de travaux permettra l'enneigement, principalement sur le secteur de Métabief et Troupézy/Piquemiette, avec la reprise des 12 Ha existants et la création de 20 Ha supplémentaires.

>> Ultérieurement une seconde phase concernera l'enneigement de 20 nouveaux hectares sur les secteurs de Superlongeville avec un complément sur Piquemiette.

Les projets

Partant du constat que le modèle économique actuel est trop dépendant des activités hivernales (90 % du chiffre d'affaires est réalisé l'hiver), le projet vise, à un horizon de 10 ans, à rééquilibrer les saisons (Été : 35 % - Hiver : 65 %) sans diminuer l'activité hiver.

L'objectif est de positionner la station en site de "loisirs nature" avec des activités "multi-saisonniers" proposées à une clientèle de proximité dans un rayon de 150 km de Mulhouse à Dijon.

Les trois principaux axes sont :

- >> Conforter et sécuriser le produit neige,
- >> Restructurer les équipements de remontées mécaniques,
- >> Engager un programme de diversification des activités "multi-saisonniers".

Horaires d'ouverture de la mairie

Tél. 03 81 49 13 22 - Fax. 03 81 49 01 22
Mail. mairie@metabief.fr

Secrétariat ouvert :

Tous les matins, du lundi au samedi de 08h à 12h.

Les après-midis, le lundi et le jeudi de 15h à 18h.

Permanence du Maire et/ou des Adjointes :

Les samedis de 09h à 10h au secrétariat de la mairie

La diversification des activités Été-Hiver passe par le confortement des activités actuelles : VTT, luge d'été, randonnées et le développement de nouveaux produits en liaison avec l'aménagement du front de pistes.

Ce projet comprend également divers aménagements : la zone d'accueil, la zone technique (atelier, usine de fabrication de neige), les pistes du bas permettant l'apprentissage du ski, la luge d'été, les points de départ et d'arrivée de l'activité VTT.

Vivement demain !

Rappel :

En période hivernale, il appartient à chacun de matérialiser par des jalons ce qui empiète sur la voie publique et risquerait d'être endommagé par les engins de déneigement. Par ailleurs, nous vous rappelons qu'il est interdit de rejeter la neige sur la voie publique.

Merci à tous.

Directeur de publication : Jean-Claude LENGACHER - Rédaction : Jean-Claude LENGACHER, Gérard DEQUE et Magali MOUROT.
Graphisme et mise en page : Magali MOUROT - Crédits photos : Jean-Claude LENGACHER - Ce numéro a été tiré en 800 exemplaires.
Impression : Mairie de Métabief © Tous droits de reproduction réservés, sauf autorisation expresse du directeur de publication.