



Commune de Métabief (25)

## REVISION DU PLAN LOCAL D'URBANISME

### Diagnostic territorial

#### Equipement communal & Tissu économique local

Document provisoire (V3) présenté

le 30 Mai 2017



# Sommaire

<b>1. PREAMBULE .....</b>	<b>4</b>
<b>2. DIAGNOSTIC TERRITORIAL (SUITE) .....</b>	<b>5</b>
1.1. EQUIPEMENT COMMUNAL.....	5
1.1.1. <i>Equipements administratifs et techniques</i> .....	6
1.1.1.1. Dans le centre ancien.....	6
1.1.1.2. Côté Station.....	6
1.1.2. <i>Equipements scolaires et périscolaires</i> .....	7
1.1.3. <i>Services de santé</i> .....	9
1.1.4. <i>Equipements sportifs, culturels et de loisirs</i> .....	10
1.1.4.1. Equipements sportifs et de loisirs.....	10
1.1.4.2. Equipements culturels .....	11
1.1.5. <i>Vie associative et locale</i> .....	13
1.2. EMPLOI & TISSU ECONOMIQUE LOCAL .....	15
1.2.1. <i>Contexte</i> .....	15
1.2.1.1 - Principales caractéristiques de l'emploi sur Métabief .....	16
1.2.1.2 - Principales dynamiques du tissu économique .....	18
1.2.2. <i>Activités touristiques</i> .....	21
1.2.2.1. Rappel historique.....	21
1.2.2.2. Le SMMO .....	23
1.2.2.3. Le moteur économique local .....	25
1.2.2.4. Les activités touristiques hivernales.....	26
1.2.2.5. Les activités touristiques estivales .....	34
1.2.2.6. La structure du parc d'hébergement touristique.....	38
1.2.3. <i>Activités économiques (hors tourisme et agriculture)</i> .....	43
1.2.4. <i>Activités agricoles</i> .....	44
1.3. SYNTHÈSE DES ENJEUX.....	52
<b>3. BIBLIOGRAPHIE.....</b>	<b>57</b>

# Table des illustrations

Figure 1 : Localisation des équipements et services publics (Source: Prélude Fév. 2017).....	5
Figure 2 : Equipements publics, scolaires et sanitaires (Source: Prélude Fév. 2017).....	7
Figure 3 : Equipements sportifs, culturels et de loisirs - hors station (Source : Prélude Fév. 2017).....	10
Figure 4 : Armature des commerces et services à Métabief (Source : Prélude Fév. 2017).....	21
Figure 5 : Accès au domaine Skiable de Métabief Montagnes du Jura (Source : © SMMO) .....	27
Figure 6 : Activités hivernales à Métabief (Source: Prélude Fév. 2017).....	30
Figure 7 : Activités estivales à Métabief (Source: Prélude Fév. 2017).....	35
Figure 8 : Hébergement touristique et restauration (Source: Prélude Fév. 2017).....	39
Figure 9 : Activités économiques de proximité - hors Tourisme et Agriculture (Source: Prélude Fév. 2017) .....	43
Figure 10 : Exploitations agricoles siégeant à Métabief et leur périmètre de protection (Source: Chambre d'Agriculture, Avril 2016).....	46
Figure 11 : Surface Agricole Utile à Métabief (Source: PAC DDT25, Octobre 2015) .....	49
Figure 12 : Valeur agronomique des sols – Secteur Métabief Jougne (Source: Etude prospective CIA 25/90, 2013) .....	50
Figure 13 : Enjeux et perspectives agricoles (Source: Prélude Fév. 2017) .....	51

# 1. Préambule

---

Un bon projet ne peut résulter que d'une bonne compréhension de l'histoire de la commune, de son fonctionnement actuel et de ses liens avec son environnement immédiat. L'état des lieux permet de comprendre l'organisation de la commune, facilitant alors les choix des élus en matière de prospective tout en tenant compte des divers besoins, risques et contraintes rencontrés.

Réelle photographie de l'existant, le diagnostic du territoire permet de se projeter dans l'avenir.

L'analyse des équipements et de l'armature économique locale permet d'identifier les services manquants, les activités et infrastructures à développer et d'étudier les possibilités de mutualisation de certains équipements. La présence de certains services et commerces peut être déterminante si la commune souhaite maintenir ou conforter une population de résidents permanents.

Si le développement économique relève de la compétence intercommunale, en revanche la commune peut par le biais de son document d'urbanisme favoriser l'implantation ou le maintien des activités commerciales et de services et doit anticiper l'aménagement d'éventuelles infrastructures intercommunales.

La commune de METABIEF constitue, malgré sa superficie restreinte, une commune extrêmement attractive et internationalement reconnue comme station de ski et de VTT. En effet, la commune appartient à la station de *Métabief Montagnes du Jura*, classée station nationale de sports d'hiver depuis le Décret du 12 Mars 1979.

Depuis plusieurs années, le projet porté par le Syndicat Mixte du Mont d'Or, gestionnaire de la station, vise à procéder à un rééquilibrage des saisons hiver et été, afin de positionner METABIEF comme une station de loisirs de nature toutes saisons.

## 2. Diagnostic territorial (suite)

Ce chapitre propose de dresser un état des lieux de l'équipement communal voué principalement à la population résidente (services publics, équipements scolaires, espaces d'aménités, ...) et du tissu économique local porté par le tourisme (armature en commerces et activités de services, station touristique) afin d'en cerner les enjeux.

### 1.1. Equipement communal

La commune de MÉTABIEF est une commune **bien équipée**. Elle offre en effet un nombre conséquent et assez bien réparti d'équipements et de services à la population : des services publics (administratifs et techniques), des équipements culturels et de loisirs, des structures scolaires et périscolaires et des services de santé. La carte suivante localise cet équipement communal.

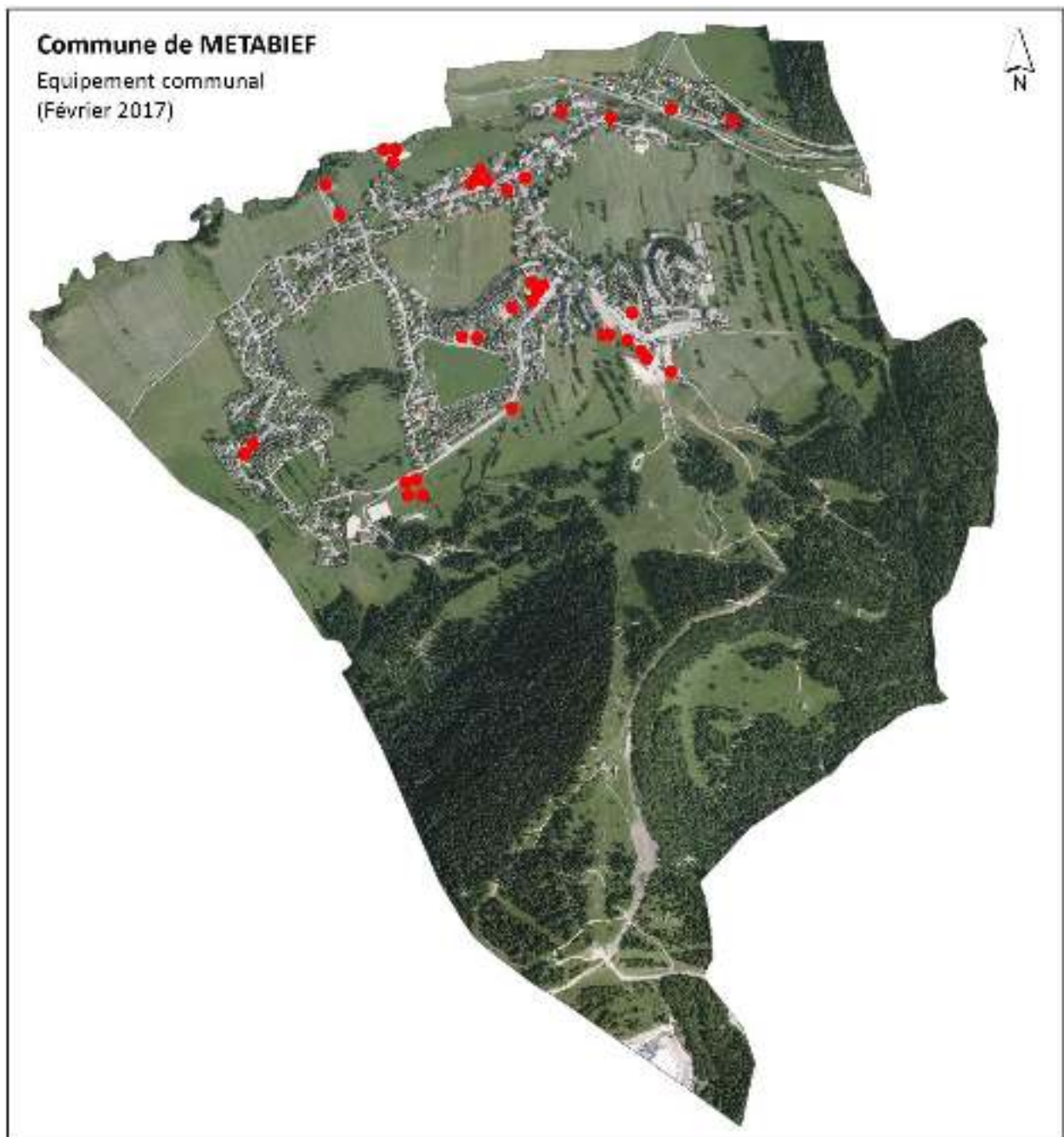


Figure 1 : Localisation des équipements et services publics (Source: Prélude Fév. 2017)

### 1.1.1. Equipements administratifs et techniques

Les équipements et services publics d'ordre administratif et technique sont concentrés principalement dans le centre ancien et au pied des pistes (cf. carte de localisation à la page suivante).

Notons l'absence sur la commune d'unités de défense civile. La gendarmerie la plus proche se trouve aux Hôpitaux-Neufs (à 2,6 km) et le centre de secours du Mont d'Or aux Hôpitaux-Vieux (à 4,5 km, nouveaux locaux inaugurés en 2016).

#### 1.1.1.1. Dans le centre ancien

La Mairie et l'église marquent la **centralité administrative et historique** de MÉTABIEF, au cœur d'un petit noyau urbain aux caractéristiques rurales et montagnardes encore assez préservées : alignement des édifices le long de la voie, mitoyenneté et gros volumes.



L'édifice ancien, remarquable par son volume, qui accueille les services de la Mairie, héberge également une agence postale (une des plus actives de Franche-Comté), une petite bibliothèque ainsi que le périscolaire dans le Salle Maurice Sacey-Richard (occupation provisoire).

Mairie et église de Métabief

Ces deux édifices majeurs disposent d'aires de stationnement à proximité. On peut regretter toutefois l'absence de parvis ou de place publique, libéré de toute véhicule, sur ce secteur pour offrir un espace de respiration et un lieu d'aménités nécessaires en cœur de village (cérémonies, manifestations ...). Pour améliorer le stationnement et les déplacements sur ce secteur où s'observe **une réelle mixité fonctionnelle**, une opération de renouvellement urbain est en cours, suite à la destruction de deux bâtisses mitoyennes.

**Le cimetière** actuel, situé à proximité de l'église, ne dispose plus d'emplacements suffisants au regard des besoins annuels et des concessions perpétuelles. Une étude a permis récemment de préciser la taille et la surface de l'ouvrage à créer et de localiser le terrain le plus approprié, en dehors du village pour accueillir un cimetière complémentaire.

**Les ateliers municipaux** sont en retrait du centre ancien, à l'Ouest au lieu-dit "Devant Chez Vuillaume". La parcelle communale accueillant cet équipement semble répondre aux besoins actuels et futurs des services communaux. A proximité, la station d'épuration gérée par la Communauté de Communes du Mont d'Or et des deux lacs a en revanche été identifiée comme « *non fonctionnelle* ». Un nouvel ouvrage, dimensionné pour 18 000 équivalents - habitants, sera mis en services en 2019 sur l'ancienne plateforme SNCF aux Longevilles-Mont d'Or.

#### 1.1.1.2. Côté Station

Ateliers du SMMO

Le Syndicat Mixte du Mont d'Or (SMMO) en charge de la gestion du domaine de la station de METABIEF compte plusieurs équipements sur la commune, et notamment sur le front de neige :



- **les ateliers.** Cet édifice a fait l'objet d'un agrandissement, d'une modernisation et d'une mise aux normes pendant l'été 2016. Il permet notamment le stationnement des véhicules de damage, qui précédemment ne pouvaient stationner qu'à l'extérieur.
- **les bureaux et caisses du SMMO.** Ce bâtiment important au pied des pistes héberge également en saison l'antenne de l'Office du Tourisme, un point d'accès Wifi et l'école ESF.

Aucune banque n'est présente sur la commune (les plus proches sont aux Hôpitaux-Neufs), mais un distributeur automatique de billets est accessible 24h/24h dans les locaux du SMMO.

**Commune de METABIEF**  
 Equipements publics, scolaires  
 et sanitaires (Février 2017)

- **Panneau d'informations**
- **Equipements publics**
  - 1 - Mairie - Agence postale
  - Bibliothèque - Salle Maurice Sacry-Richard
  - 2 - Espace Bruno Mulin (en construction)
  - 3 - Eglise - Monument aux Morts
  - 4 - Cimetière
  - 5 - Station d'épuration
  - 6 - Ateliers Municipaux
  - 7 - Salle du Tertre
  - 8 - Salle Paul Charfin
  - 9 - Ateliers techniques SMMO
  - 10 - Bureaux SMMO
  - 11 - Distributeur automatique de billets
  - 12 - Point tri sélectif
- **Equipements scolaires & péri-scolaires**
  - 1 - Ecole publique
  - 2 - Péri-scolaire
  - 3 - Halte-Garderie
  - 4 - Ecole privée Montessori "Fée Un-Rêve"
- **Equipements sanitaires**  
**Professionnels de la santé**
  - 1 - Pharmacie du Bief Rouge
  - 2 - Cabinet Medical (Dr Sendar Cavart)
  - 3 - Kinésithérapeutes  
 (J. Dubuisson & E. Boile-Richard)
  - 4 - Infirmières (V. Saget & L. Pignola)
  - 5 - Sophrologue (N. Maguès)
  - 6 - Ostéopathe (M. Bianchini & U. Fay)
- **Equipements en projet**
  - 1 - Projet nouveau cimetière
  - 2 - Projet salle polyvalente
  - 3 - Projet Maison de santé / Maison Ages & Vie



Figure 2 : Equipements publics, scolaires et sanitaires (Source: Prélude Fév. 2017)

### 1.1.2. Equipements scolaires et périscolaires

La carte ci-avant localise les 4 structures scolaires ou périscolaires présentement à l'année sur Métabief.

#### La Petite Enfance

Les jeunes enfants sont pris en charge par des **assistantes maternelles** sur la commune (9 assistantes agréées sur la commune en juillet 2016) ou les communes voisines. Les enfants de 2 mois et demi à 4 ans, peuvent également être accueillis dans **le Multi-accueil** toute l'année. Gérée précédemment par l'Association "Les Marmottes" puis par les Familles Rurales, cette structure d'accueil collectif régulier et/ou occasionnel peut accueillir 12 enfants, encadrés par une équipe de 4 professionnels. Sur l'année scolaire 2016-2017, 20 familles fréquentent ce service.

Au regard du profil actuel de la population communale (ménages de jeunes actifs), ce dispositif apparaît insatisfaisant. Les assistantes maternelles sont en nombre insuffisant et la halte-garderie saturée. La commune entend ainsi créer **une structure multi-accueil** permettant d'apporter une alternative et une complémentarité aux modes de garde. Cette nouvelle structure sera hébergée par le nouveau bâtiment communal en cours de construction à proximité de la Mairie. Et une réflexion est engagée pour trouver une nouvelle affectation au site actuel.



Halte-garderie et école élémentaire de Métabief

## Les structures scolaires

La commune est rattachée à l'**École Intercommunale du Mont d'Or** mis en place entre les communes de Métabief, Les Hôpitaux-Neufs, Les Hôpitaux-Vieux, Le Touillon-Loutelet et Saint-Antoine.

L'**école maternelle**, rénovée en 2013, est aux Hôpitaux-Neufs (à 2,4 km), elle accueille 148 élèves sur l'année scolaire 2016-2017 (contre 147 élèves sur l'année précédente).

L'**école élémentaire** compte trois sites : Métabief, Saint-Antoine et Les Hôpitaux-Vieux. Elle accueille 224 élèves sur l'année scolaire 2016-2017 (contre 229 élèves sur l'année scolaire précédente), dont 127 sur le site de Métabief au sein de 5 classes (du CE2 au CM2, contre 125 l'an passé). Cet édifice se situe à l'arrière de la Mairie. Une réserve foncière communale permet d'envisager si besoin l'extension des locaux. L'agrandissement de l'école sur Métabief semble opportun, étant donné que près d'un enfant scolarisé sur deux réside à Métabief et que les services de cantine et de périscolaire sont à Métabief. Le transport des enfants le matin et le soir s'effectue par autocar, les arrêts se situent en face de la Mairie.

Le maillage territorial multi-sites impose des temps de déplacements importants aux élèves et génère une difficulté liée aux horaires d'école qui ne coïncident pas avec les horaires de transport scolaire. La prise en charge des enfants sur ces laps de temps génèrent des responsabilités et coûts importants pour les communes. La mise en œuvre d'un groupe scolaire unique faciliterait grandement la gestion des déplacements et des services périscolaires. Mais le regroupement des différents sites a été chiffré et s'avère trop coûteux. Toutefois, si l'effectif des enfants scolarisés continuent d'augmenter, la commune pourrait envisager de sortir du groupement et de mettre l'école communale à la disposition des seuls enfants de Métabief (maternelle et élémentaire, décision prise par la commune de Jougne).

Les familles de MÉTABIEF peuvent également bénéficier depuis la rentrée 2016 d'une **école d'inspiration Montessori** aménagée dans le quartier *Le Miroir* à MÉTABIEF, accueillant de 5 à 7 élèves. Cette installation dans un quartier résidentiel ne pose aucune difficulté particulière (accès, stationnement).

Enfin, les enfants poursuivent leur scolarité **au collège de la Source à Mouthe** (à 14 km), puis **au lycée** Xavier Marmier de Pontarlier (à 19 km). Le collège André Malraux de Pontarlier (sur dérogation ou options particulières) et des établissements privés ou professionnels accueillent également des enfants à Labergement Sainte Marie, Pontarlier et Mouthe.

## Les structures périscolaires

Depuis l'année 2012, **les services de Cantine et de Périscolaire** sont assurés par l'association les Familles Rurales dans le centre multi-accueil, jusque là situé dans des bâtiments anciens situés à proximité de l'école et de la mairie. Les effectifs étant en constante progression et l'édifice vieillissant, la commune a engagé une réflexion pour augmenter la capacité d'accueil et repenser les locaux afin de garantir le respect des nouvelles normes en vigueur.

Ainsi afin de dynamiser son centre village et pour répondre aux besoins grandissants d'une population croissante, la commune a décidé de créer **une Maison de vie** regroupant diverses activités.



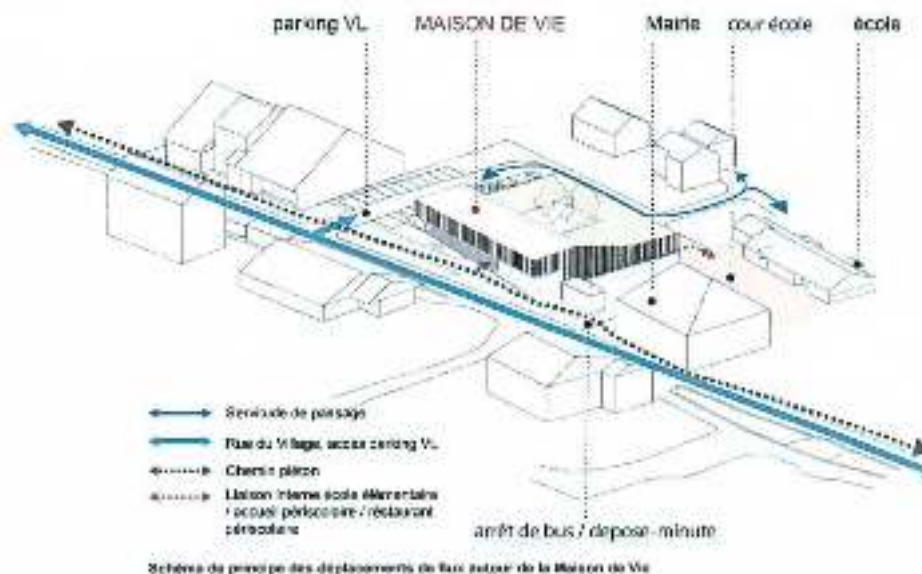
Vue du projet Espace Mutin depuis la rue du village  
Source : Architecte V. Rocques

L'acquisition de deux bâtiments vieillissants et mitoyens à proximité de la Mairie a permis de disposer d'un espace stratégique pour l'implantation de cet édifice. La Maison de Vie, dénommée **Espace Bruno MUTIN**, va permettre d'accueillir en un même lieu :

- une halte-garderie (290 m<sup>2</sup>) d'une capacité de 20 enfants ;
- et la structure Multi-accueil Périscolaire-Cantine-CLSH (390 m<sup>2</sup>) d'une capacité d'accueil de 90 enfants.



La gestion de ces deux structures sera assurée par l'association Familles Rurales. La fin des travaux est prévue en décembre 2017 pour une ouverture au 1er janvier 2018.



Le projet comprend également :

- la création d'une médiathèque,
- des Hébergements Touristiques de Groupes pour Personnes Handicapées (HTGPH, 22 places),
- les aménagements extérieurs (stationnement)
- ainsi que les liaisons vers les voies publiques, l'école existante et la Mairie.

Source : Architecte V. Rocques

La Communauté de Communes est également à l'initiative :

- d'un Club Ado géré par l'association les Familles Rurales à Malbuisson le samedi et pendant les vacances scolaires ;
- d'un Plan Educatif Local (PEL) depuis 2001 destiné aux primaires et organisé sous forme de stages pendant les vacances scolaires avec pour objectif de permettre aux enfants des différents villages de se connaître à travers la découverte et la pratique d'activités sportives, culturelles, artistiques, manuelles... Les activités se déroulent généralement sur des pôles spécifiques qui nécessitent le déplacement des enfants.

Les familles de MÉTABIEF peuvent également bénéficier du centre de loisirs sans hébergement "l'île aux enfants" à la Ferrière sous Jougne, ouvert les mercredis et pendant les vacances scolaires, accueillant les enfants de 3 à 12 ans.

### 1.1.3. Services de santé



Les professionnels de la santé sont bien représentés sur la commune, la carte précédente localise les **8 praticiens** installés sur METABIEF et la **pharmacie** implantée dans le centre ancien à l'entrée Ouest du village. Six d'entre eux sont installés au pied de la station.

Notons que suite au départ prématuré à la retraite du médecin, la commune a transformé la salle communale des Perrières en **cabinet médical**, composé de deux unités de consultation.

Pharmacie du Bief Rouge

Un médecin a répondu favorablement à la proposition communale et s'est installé début 2017 dans le nouveau cabinet médical.

Pour consulter des spécialistes, les habitants doivent en revanche se rendre à Pontarlier. Toutefois, plusieurs dentistes sont installés dans les communes voisines (Jougne, Les Hôpitaux, Labergement Sainte Marie) et un podologue aux Hôpitaux-Neufs.

L'hôpital le plus proche est le **Centre Hospitalier Intercommunal de Haute Comté** de Pontarlier situé à 19 km. Quant aux **Maisons de Retraite**, elles sont situées à Mouthe (à 17,6 km) et à Doubs (à 25 km).

Notons que la commune de MÉTABIEF entend accueillir prochainement **une unité pour personnes âgées en perte d'autonomie** (structure d'hébergement de type *Ages & Vie*) sur un terrain communal situé entre le bowling et le cinéma. Ce projet consiste en la construction d'un bâtiment regroupant des appartements pour personnes âgées en perte d'autonomie, des appartements pour le personnel aidant, un cabinet médical avec 3 unités de consultation ainsi que des appartements à vocation d'habitat permanent (T3/T4).

#### 1.1.4. Equipements sportifs, culturels et de loisirs

La carte ci-après localise les équipements et les infrastructures mis à la disposition des populations résidentes toute l'année sur Métabief pour la pratique du sport et les activités culturelles et de loisirs. Il n'est pas fait état ici des équipements sportifs de la station *Métabief Montagnes du Jura*, ceux-ci seront détaillés dans le paragraphe correspondant aux activités touristiques.

##### 1.1.4.1. Equipements sportifs et de loisirs

Si les équipements sportifs de MÉTABIEF sont dominés par le domaine skiable et ses infrastructures, toutefois **plusieurs espaces dédiés aux sports et aux loisirs** constituent des équipements de proximité disponibles toute l'année pour la population.

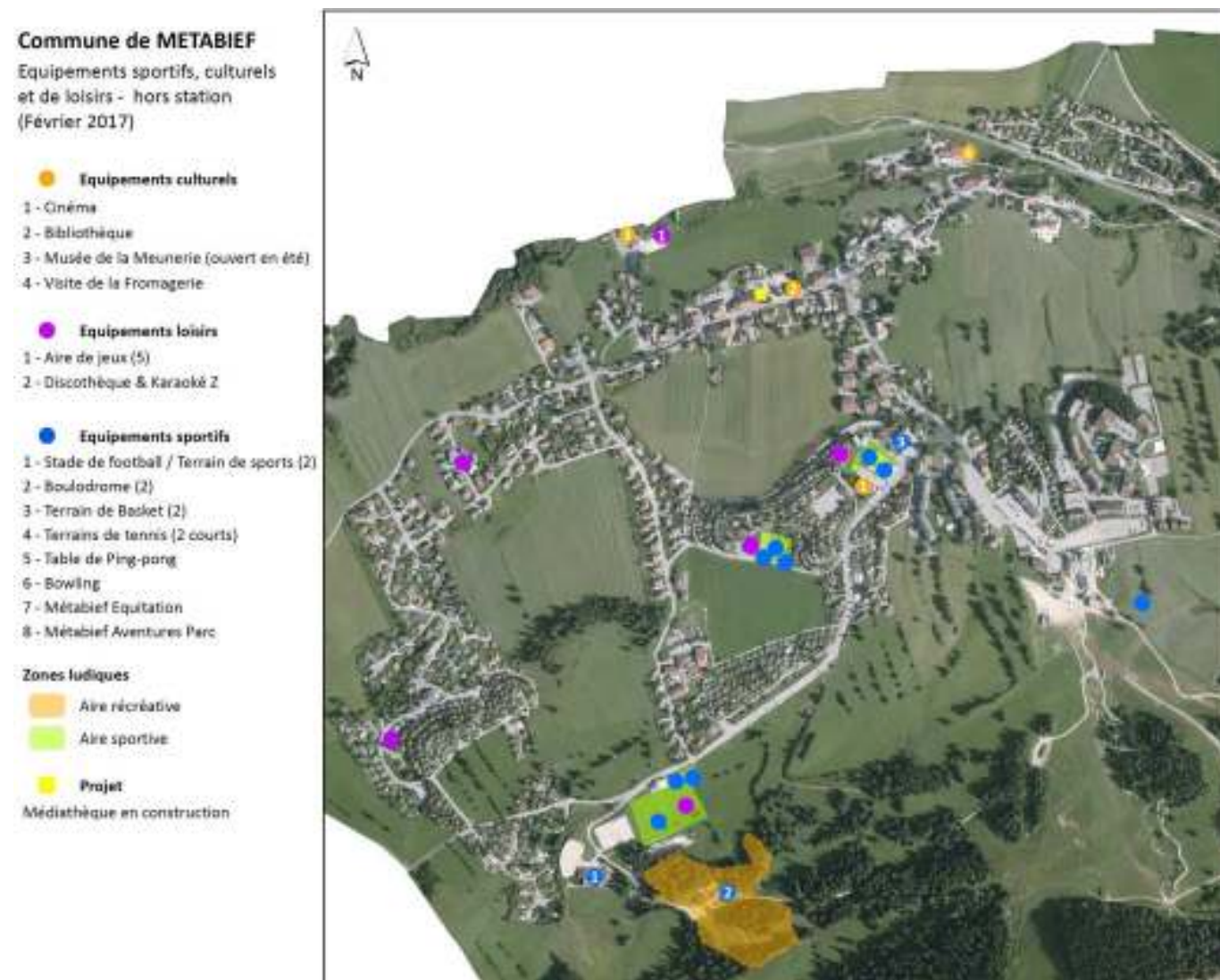


Figure 3 : Equipements sportifs, culturels et de loisirs - hors station (Source : Prélude Fév. 2017)

Au total, **une quinzaine d'équipements sportifs**, dans lesquels sont intégrés les aires de jeux et les terrains de boules, sont répertoriés sur le village. Ils sont principalement concentrés sur trois espaces : les secteurs Cinéma, Tennis et Stade. La carte ci-dessus met en évidence un bon niveau d'équipement local (hors équipements station).

Il s'agit des équipements suivants :

- un terrain de football et ses vestiaires,
- un terrain multisports près du cinéma,
- deux courts de tennis ,
- deux terrains avec panier de basket (dont un voué au stationnement l'hiver),
- une table de ping-pong,
- trois bouledromes,
- une salle communale dédiée à la pratique sportive (Salle du Tertre),
- un parcours santé (non localisé),
- un bowling,
- un centre équestre ( Métabief Equitation),
- et un parcours accrobranche (Métabief Aventures).

Finalement, outre l'usage récréatif qu'autorisent ces équipements, des évènements sportifs sont susceptibles d'y être organisés : concours de pétanque, entraînements et matchs de football, compétition équestre ...



La prochaine réalisation d'une unité pour personnes âgées en perte d'autonomie entre le cinéma et le bowling va imposer le transfert des équipements en place actuellement sur ce site (aire de jeux, terrain multisports et table de ping-pong). Ils vont avantageusement être réinstallés à proximité du stade et venir ainsi **conforter le pôle sportif de METABIEF**.

Notons que **les équipements sportifs couverts**, permettant la pratique sportive dans de bonnes conditions toute l'année, sont quasi-absents sur MÉTABIEF : la petite salle de sports du Tertre (karaté, gym, danse, boxe thaïlandaise...) et le bowling. La commune ne dispose pas de salle polyvalente, de gymnase, de piscine, .... ces infrastructures se situent à Pontarlier (19 km). Le territoire de la Communauté de Communes (CCMO2L) ne compte en effet aucun gymnase ou complexe sportif. Les habitants bénéficient toutefois de la proximité du Centre Nautique de Malbuisson (8 km).

A l'inverse, les habitants des communes voisines se rendent sur MÉTABIEF pour pratiquer le tennis, le bowling, l'accrobranche ou encore l'équitation. Et les entraînements du Football Club du massif du Haut-Doubs ont lieu sur le stade de MÉTABIEF.

Depuis de nombreuses années, la CCMO2L envisage **la réalisation d'une salle polyvalente intercommunale** sur la commune de MÉTABIEF afin d'y accueillir des évènements sportifs et culturels. Le PLU opposable de MÉTABIEF a par ailleurs défini une réserve vouée à l'aménagement de cet ouvrage.

#### 1.1.4.2. Equipements culturels

La commune, résolument tournée vers les activités sportives et de plein air, compte **peu d'équipements culturels** sur son territoire. Elle compte toutefois 4 équipements localisés sur la carte précédente.



En marge du pôle culturel local représenté par PONTARLIER, METABIEF dispose toutefois d'un équipement majeur et moderne de proximité : **un cinéma** équipé de deux salles (offrant respectivement 128 et 84 places).

Cet ouvrage communal a un rayonnement intercommunal, il attire les habitants de nombreuses communes de la CCMO2L.

Cinéma Le Mont d'Or

Une petite **bibliothèque**, gratuite, installée dans les locaux de la Mairie est ouverte quelques heures par semaine. Afin d'étayer l'offre culturelle et pour ouvrir un espace de lecture au jeune public, une médiathèque de 120 m<sup>2</sup> est en cours de construction dans l'espace Bruno Mutin.

Le **Musée de Meunerie** marque l'entrée Nord du village. Il est installé dans l'ancien moulin communal, édifice inscrit à la liste des Monuments Historiques depuis 1992 et fermé depuis les années 1960. Une association de bénévoles s'est constituée pour assurer son entretien et sa valorisation, mais elle semble en sommeil depuis quelques années. Le musée, ne disposant pas de système de chauffage, n'est ouvert aux visiteurs qu'en été.

Enfin, la fromagerie locale - **la fromagerie du Mont d'Or** - permet de découvrir la fabrication des fromages régionaux en visite libre aux heures d'ouverture du magasin (le travail des fromagers, les outils d'antan, projection d'un film).



**Aucun équipement voué à la musique** n'est présent sur METABIEF. L'école de musique intercommunale "Art'Muz" qui propose 3 disciplines collectives (éveil et formation à la musique, orchestre) et 13 disciplines instrumentales est implantée sur trois sites : à Jougne (à 3,4 km), à Labergement-Sainte-Marie (à 8,8 km) et Les Fourgs (à 10,2 km).

Toutefois METABIEF accueille chaque année fin juillet le **Festival de la Paille** sur deux jours et deux scènes. Cet événement culturel important du massif jurassien organisé par plus de 350 bénévoles accueille 12 000 personnes par soirée.

Ainsi, **l'offre culturelle repose à MÉTABIEF essentiellement sur l'événementiel**, avec le Festival de la Paille et d'autres manifestations ponctuelles et de plus petites envergures organisées notamment dans la salle communale Charlin (capacité de 250 personnes, mais disponible seulement du 1er avril au 30 novembre).

L'équipement majeur voué aux animations culturelles locales (lyrique, concert, théâtre, chorale, ...) est **l'espace intercommunal "Les Vallières"** situé à Labergement-Sainte-Marie, à 6,5 km de MÉTABIEF. Edifié en 2012, ce complexe socioculturel compte une jauge qui peut contenir jusqu'à 300 personnes en configuration banquet et 420 personnes en configuration spectacle. **Trois autres salles importantes** sont disponibles sur le territoire intercommunal : la Salle du temps libre à Malbuisson (capacité de 290 personnes), La Seigne aux Hôpitaux Vieux (capacité de 115 personnes, mais disponible seulement du 15 avril au 15 novembre) et la salle aux Longevilles (capacité de 200 personnes). Plusieurs salles ne sont pas disponibles en hiver par manque de chauffage.

Toutefois **les besoins des associations culturelles** résident essentiellement, pour les principales associations, dans la mise à disposition d'une salle disposant d'une capacité d'accueil d'au moins 500 personnes, d'un espace scénique d'au moins 70 m<sup>2</sup> et d'installations techniques « à poste » évitant la location et l'installation fastidieuse de matériel à chaque événement. **La création d'une salle polyvalente** évoquée précédemment permettrait de répondre à cette demande.

Cette salle devra être modulable avec une configuration en gradins assis ou en spectacle debout. Une telle salle polyvalente représente une opportunité de rassembler la population du territoire autour d'événements de rayonnement intercommunal. L'organisation de ces événements vise le développement d'une cohésion sociale, d'un lien intergénérationnel, éléments indispensables à la structuration et au développement d'une véritable identité intercommunale.

Pour répondre à cette attente, la commune et la communauté de communes ont ainsi le projet de construire une salle polyvalente sur le front de neige depuis plusieurs années. Cet équipement doit en outre constituer un point d'appel essentiel au développement des activités touristiques du secteur. Il permettra notamment :

- de mieux gérer « l'après ski » et de disposer d'une solution d'animation et d'organisation d'événements en cas de conditions météo défavorables,
- de développer des activités sportives, de loisirs ou culturelles pour toutes les tranches d'âges en complément des activités déjà existantes sur le site,
- d'accueillir non seulement un public familial mais aussi des comités d'entreprises, des stages de formation et autres séminaires... .

Une révision simplifiée du PLU a été approuvée à cet effet l'été dernier.

### 1.1.5. Vie associative et locale

De **très nombreuses associations** ont été identifiées sur la commune de Métabief. Elles relayent les communes pour la gestion des services publics (halte-garderie, périscolaire, ...), mais elles ont principalement vocation à l'organisation d'activités sportives, récréatives et de manifestations festives. Elles assurent la vie et l'animation au bourg. La commune met gratuitement à leur disposition les salles communales (Charlin, Tertre), ainsi que du matériel (sono, percolateur, barrières). La création du cabinet médical dans la salle des Perrières a supprimé un local.

La CCMO2L mène également une politique active en faveur des associations locales depuis 2006 avec la création du pôle associatif.

La liste qui suit n'est pas exhaustive ; de nombreuses associations n'ayant pas leur siège à Métabief ou à proximité, interviennent en effet régulièrement sur le territoire communal.

Activités sportives	Activités culturelles et de loisirs	Autres associations
Kai Muay Sakon (Boxe Thaïlandaise)	<p>COMITE DES FETES composé d'une 30<sup>e</sup> membres et de 2 sections :</p> <ul style="list-style-type: none"> <li>- une section s'occupant de la mise en œuvre des activités festives communales (une festivité au moins par semaine en juillet et août : marchés nocturnes, brocante, chasse au trésor, tournois de pétanque, jeux inter-villages...)</li> <li>- et une seconde du Comité de Jumelage avec les communes normandes de BRETEVILLE et d'ANGOVILLE SUR AY.</li> </ul> <p>Skank'In Family (diffusion d'une culture musicale et organisation d'évènements musicaux)</p> <p>Comité Local d'Organisation (manifestations) / MÉTABIEF Evènements</p> <p>LZR-CULTURE organisation de manifestations culturelles et sociales.</p> <p>Le Moulin des Chats Gris (Musée de la Meunerie)</p> <p>AZUREVA (actions socioculturelles)</p> <p>Echo Summit (création et organisation d'évènements culturels orientés vers la musique et l'audiovisuel)</p> <p>Association du scrabble du Mont d'Or</p> <p>Collectif Organisation Festival de la Paille</p>	Office de Tourisme Métabief - Malbuisson - Les Fourgs (Antenne à MÉTABIEF)
Staff Bowling Club de Métabief		Les Chats gris, Club du 3 <sup>e</sup> Age
Karaté Do Métabief		Familles Rurales, gestion de la Cantine, du Périscolaire et CLSH
Vélo Club VTT Mont d'Or		CLAJ-Métabief (Maison de Vacances à la gestion associative)
Snow ball sport (SBS, paintball de loisir et de compétition)		Anciens combattants de Malbuisson
Gym, Yoga		Association Beausoleil
Cardio-kickboxing, Renforcement musculaire		Copropriétaires de chalets Gais Loisirs et Crêt de la Chapelle
Aïkido, Phimlaphat Yoga		Les professionnels de santé
Association hippique du Mont d'Or		Station de Métabief Groupement des acteurs économiques / Association des commerçants / Métabief Mont d'Or Développement
Ski Club Mont d'Or (Ski alpin, 150 adhérents)		Syndicat des Moniteurs de Ski (ski, sports de glisse)
A Free Riders - MC USA Europe + Les Désaxés		Mountain Riders
ASCEIP du Mont d'Or, Association Sportive et Culturelle de l'École Intercommunale Primaire du Mont d'Or		Caisse de secours des moniteurs de l'école de ski français de Métabief
Natur'Odyssée Jura, Association organisant des randonnées raquettes		Association des Parents d'élèves du Mont d'Or (APEMO)
APACH'Evasion, activités de pleine nature proposées aux personnes en situation de handicap		ACCA Chasse Agréé
All Mountain événements - Open Enduro VTT		
Football Club massif du Haut-Doubs (Entraînements au stade de Métabief)		
Chats Gris Freestyle - Snowboard et skate		
Club Trans Jura Vol Libre		
Mountain Bike Advanced (MTBA, promotion et activités VTT)		
Collectif Métabief Mont d'Or (promotion activités sportives et de plein air)		
Handisport Haut-Doubs Mont-d'Or (encadrement ski alpin et nordique de loisir et de compétition et activités d'été pour personnes handicapées)		

Ainsi, de **nombreux clubs sportifs** sont présents sur Métabief avec une prévalence des sports de neige (ski nordique et alpin, biathlon, marche en raquettes, ...) et avec **un phénomène de saisonnalité important**.

Pour autant les autres activités sportives ne sont pas inexistantes. Ainsi **le football** est représenté à Métabief par l'une des trois associations de la CCMO2L, le Football Club Massif Haut Doubs. Tant qu'il n'y a pas de neige, les matchs et entraînements se déroulent en plein air. Le championnat de district se déroule de la rentrée scolaire à juin, mais une trêve hivernale est observée de décembre à mars : durant cette période, la moitié des enfants pratique le ski. La réalisation d'une salle polyvalente, évoquée précédemment, permettra aux joueurs de football de poursuivre leur entraînement dans de bonnes conditions (maintien du niveau en sortie de trêve hivernale).

**Les sports collectifs en salle** ne sont pas représentés sur le territoire de la CCMO2L, du fait de l'absence de gymnase. Pontarlier qui compte 5 gymnases (saturés) recense de nombreux adhérents dans les clubs de sports collectifs dont environ 15% proviennent du territoire de la CCMO2L.

- Hand-ball : 233 adhérents
- Basket : 127 adhérents, soit environ une quarantaine d'adhérents à Pontarlier provenant du territoire de la CCMO2L ;
- Judo : 2 clubs principaux (Judo Club des 2 Lacs, Judo Pontarlier Haut Doubs) sur le territoire. Le Judo Club des 2 Lacs, créé en 2000, utilise 2 salles communales à Oye-et-Pallet et Malbuisson. Il regroupe 52 enfants (niveau régional au plus) et les effectifs sont en augmentation.

Le territoire de la Communauté de Communes comporte également **des clubs de karaté et de gymnastique** (Association Sportive de Remoray-Boujeons, CAT'S danse & fitness à Métabief, Culture et Loisirs Jougne Karaté Jaguar Club, Karaté Métabief, Culture et Loisirs Jougne Badminton, Gym Mont d'Or, Karaté Do Métabief, Karaté Les Fourgs, La Gambille gym loisirs, Roch' Gym, Saint Point Gym).

**La réalisation d'une salle polyvalente** permettra à certains clubs de bénéficier d'une salle plus adaptée avec des vestiaires et sanitaires. Le Judo Club des 23 lacs pourrait ainsi organiser 1 ou 2 tournois à l'année sur 1 ou 2 week-ends avec 100 m<sup>2</sup> de tatami. D'une façon plus générale, la possibilité de pratiquer des activités sportives en salle, permet de réduire les phénomènes saisonniers. De plus des clubs de hand-ball, basket-ball et volley-ball pourraient voir le jour. Cette salle polyvalente a donc pour objectif un développement sportif au sens large du secteur.

### **Information Municipale**

La commune diffuse une gazette communale tous les trimestres (Métabief Infos) et un journal municipal une fois par an. Ces publications informent les résidents sur la vie de leur village et sur les animations associatives et communales proposées à MÉTABIEF .

Depuis 2009, un site internet permet également de mettre à la disposition des résidents des informations ou documents utiles, tels que le dossier du PLU approuvé, les comptes-rendus municipaux ou des formulaires d'inscription. Outil de communication et de promotion de la commune important, il est géré et mis à jour en interne.

Une page facebook est venue compléter ce dispositif en 2011 (<https://fr-fr.facebook.com/mairie.Métabief>).

## 1.2. Emploi & Tissu économique local

### 1.2.1. Contexte

La commune fait partie d'un secteur dynamique sur le plan de l'emploi, la zone d'emploi<sup>1</sup> de Pontarlier.

#### *Une commune de la zone d'emploi de Pontarlier*

Source : Insee 2011, "Le point sur la zone d'emploi de Pontarlier "

En 2011, la zone d'emploi de Pontarlier affiche **la plus forte part d'emplois salariés tertiaires** de la région Franche-Comté (69%) derrière la zone de Besançon. Les secteurs d'activité santé, hébergement médico-social, commerce et hébergement-restauration sont surreprésentés dans la zone par rapport à la moyenne régionale<sup>2</sup>.

Le niveau de qualification des salariés de la zone est légèrement inférieure à la moyenne régionale (faible représentation des cadres). Le dynamisme de la zone est lié pour partie à l'âge **des salariés qui sont parmi les plus jeunes de Franche-Comté et à la proximité de la Suisse**.

En dépit de salariés relativement jeunes et d'un niveau de qualification légèrement plus faible, **le revenu fiscal médian est le plus élevé de la région**. Les situations de précarité sont moins développées dans la zone qu'à l'échelle régionale principalement en raison du fort développement du travail frontalier et des plus fortes rémunérations pratiquées en Suisse. Seule la zone d'emploi de Morteau compte davantage de travailleurs frontaliers.

**L'économie suisse bénéficie donc aux actifs de la zone**, notamment aux ouvriers de l'industrie. Le pouvoir d'achat des travailleurs frontaliers et des suisses favorise le développement de l'économie résidentielle. Les effets positifs du travail frontalier sont également à l'origine des forts taux d'activité et d'emploi enregistrés dans la zone, les plus élevés de la région derrière ceux relevés dans la zone de Morteau.

Le travail frontalier est l'un des facteurs explicatifs du dynamisme démographique de la zone de Pontarlier depuis l'an 2000. **La santé économique de la zone de Pontarlier dépend en grande partie du niveau de l'activité économique en Suisse**.

#### *Une commune bénéficiant de l'économie frontalière régionale*

Source : CCI du Doubs, "Horlogerie 2017, une question de logiciel ?"

Depuis 2007, l'économie frontalière régionale est favorisée. Les bassins d'emploi de Pontarlier et Morteau sont parmi les 15 plus riches de France (sur 305 bassins d'emploi). Un frontalier sur deux travaille dans l'horlogerie. Métabief est proche du bassin horloger du Val de Travers (canton de Neuchâtel), mais surtout de celui de la Vallée de Joux spécialisée dans les complications horlogères. La commune a la particularité de bénéficier également de la proximité du canton de Vaud plus diversifié (santé).

En 2015, on estime à 7 000 le nombre de frontaliers dans le bassin d'emploi de Pontarlier, ce qui représente plus d'un quart des actifs du bassin (26,8%).

L'économie frontalière repose sur trois rouages :

1) la dynamique horlogère (clignotant au rouge, divers indices : le licenciement d'intérimaires, les renouvellements récents opérés à la tête de certaines entreprises, la fermeture de boutiques, l'arrivée de la montre connectée, ...). Les bassins horlogers du Canton de Neuchâtel et de la Vallée de Joux sont les plus impactés par la mutation horlogère actuelle. Un phénomène durable.

2) le taux de change aujourd'hui est à peu près stabilisé (1 euros = 1,09 CHF), mais il peut évoluer brutalement et impacter considérablement le pouvoir d'achat des frontaliers et des suisses et par effet domino le dynamisme commercial et immobilier de la zone frontalière.

<sup>1</sup> Une zone d'emploi est un espace géographique à l'intérieur duquel la plupart des actifs résident et travaillent.

<sup>2</sup> En 2011, la région de référence était la Franche-Comté.

3) la libre circulation des personnes (clignotant à l'orange). Les accords bilatéraux sur la libre circulation des personnes votés en 2002 sont toujours en vigueur. Pas de discrimination à l'embauche, les frontaliers ont les mêmes droits que les suisses. Mais cette situation est devenue fragile (Préférence nationale à l'embauche coté suisse depuis février 2017) !

Au regard de ce constat, le nombre de frontalier va continuer baisser mais le pouvoir d'achat de Suisses et des frontaliers encore en poste devraient se maintenir encore de nombreuses années. Plusieurs pistes d'action sont proposées, notamment :

- Favoriser l'embauche/la reconversion des frontaliers en Suisse dans d'autres secteurs que l'horlogerie (métiers en tension)
- Favoriser le « déplacement » des frontaliers du Canton de Neuchâtel vers celui de Vaud, plus diversifié
- Accompagner le développement touristique et la création reprise d'entreprises par des frontaliers, en particulier dans le commerce et le tourisme
- Favoriser la bi-localisation d'entreprises suisses en zone française (exemple : Gestion du SAV en France)
- Conforter le dynamisme et l'excellence de l'offre commerciale française en direction de la Suisse (boutiques/services et sous-traitance industrielle)

### La station phare du Doubs

La station de *Métabief Montagnes du Jura* (précédemment dénommée Métabief-Mont d'Or) est aujourd'hui :

- ✓ une des 325 stations de sports d'hiver françaises,
- ✓ une des 42 stations du Massif du Jura,
- ✓ et la station phare du Doubs parmi les 11 sites de pratique du ski alpin.

Le Département a décidé d'en faire une véritable destination touristique « 4 saisons », en lien avec le développement des activités nautiques autour des lacs Saint-Point et de Remoray.

#### 1.2.1.1 - Principales caractéristiques de l'emploi sur Métabief

##### Une population active importante

- Un fort taux d'activité

Métabief compte 854 actifs en 2013, soit un taux d'activité de 80,6% parmi les 15 ans ou plus. Ce niveau de population active singularise la commune à l'échelle du Département (58,6%) comme à celle de la CCMO2L (70,7%). Entre 2008 et 2013, la part des actifs de 15 ans ou plus au sein de la population globale a progressé, du fait d'un solde migratoire conséquent des 25-54 ans : les actifs représentent 80,6 % de la population totale en 2013 contre 77,3% en 2008.

A noter aussi que le taux de chômage est faible en 2013 et a diminué : 7,5% contre 9,9% en 2008. A titre de comparaison, le taux de chômage est en 2013 de 6,9% à échelle de la CCMO2L et de 12,2% pour le Doubs.

##### Situation des habitants entre 15 et 64 ans en 2013 à Métabief

Source : Insee 2013

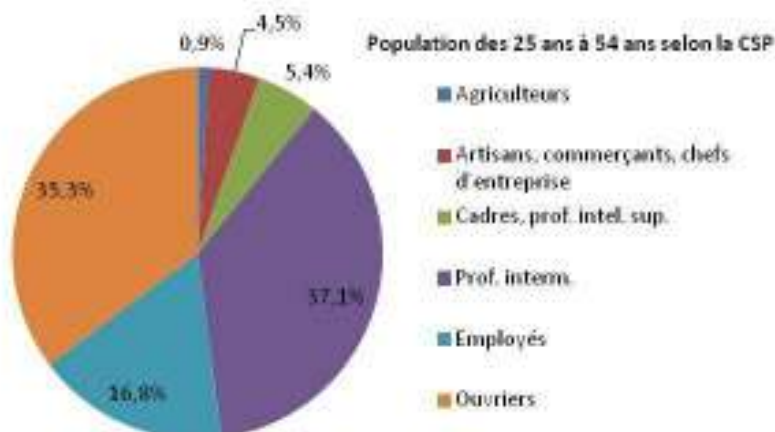
	2013	2008	Evolution
<b>Part des actifs</b>	87,2 %	86,6%	<b>+0,6 point</b>
<i>dont part des chômeurs</i>	6,6%	8,6%	- 2
<b>Part des inactifs</b>	12,8%	13,4%	-0,6 point
<i>dont part des retraités ou préretraités</i>	2,3%	2,2%	+0,1
<i>dont part des étudiants, stagiaires non rémunérés</i>	5,2%	6,2%	-1
<i>dont autres inactifs</i>	5,2%	5,0%	+0,2

- Les catégories socioprofessionnelles (CSP) moyennes prédominent

Les actifs de Métabief occupent majoritairement des emplois de professions intermédiaires et d'ouvriers. Ce constat illustre à la fois l'importance de l'activité touristique dans l'économie locale et du travail frontalier tourné vers l'industrie.



Notons que depuis 2008, la part des professions intermédiaires a augmenté significativement tandis que celle des ouvriers et des employés a diminué sensiblement. Ainsi les actifs de Métabief sont fortement dépendants de l'activité touristique et du niveau de l'activité économique en Suisse, et sont directement impactés par d'éventuelles fluctuations de la dynamique touristique et du marché de l'emploi suisse.



On constate également une forte diminution des cadres et professions intellectuelles supérieures depuis 2008 (50 cadres en 2008 contre 29 en 2013), et une légère augmentation des artisans et commerçants (+4 entre 2008 et 2013).

- Un lien entre habiter et travailler à Métabief

On note une petite dépendance entre lieu de travail et lieu de résidence : 19% des actifs travaillent sur la commune en 2013 et cette donnée n'a pas évolué sur la dernière période intercensitaire. Une part conséquente de la population active est donc employée localement (132 actifs). Les autres actifs travaillent principalement en Suisse, ou dans la zone d'emploi de Pontarlier.

Lieu de travail des actifs ayant un emploi	2013	En %	2008	En %
Ensemble	691	100	555	100
Travaillent et résident				
- dans la même commune	132	19,1	110	19,8
- dans 2 communes différentes	559	80,2	445	76,3

Les actifs, qui pour près d'un quart vivent et travaillent à Métabief, font face à deux types de contraintes :

- ✓ des difficultés rencontrées pour s'installer ou rester sur la commune (coût du foncier principalement) ;
- ✓ un tissu économique fondé principalement sur l'entreprise individuelle et qui nécessite le développement d'emplois salariés.

### Un volume important d'emplois

- Près de 400 emplois

En 2013, l'Insee comptabilise 397 emplois à Métabief (soit 17% de l'emploi intercommunal) contre 301 emplois en 2008. La commune a ainsi créé des emplois sur la dernière période intercensitaire, en dépit du contexte général d'augmentation du chômage à l'échelle du grand territoire (Département du Doubs).

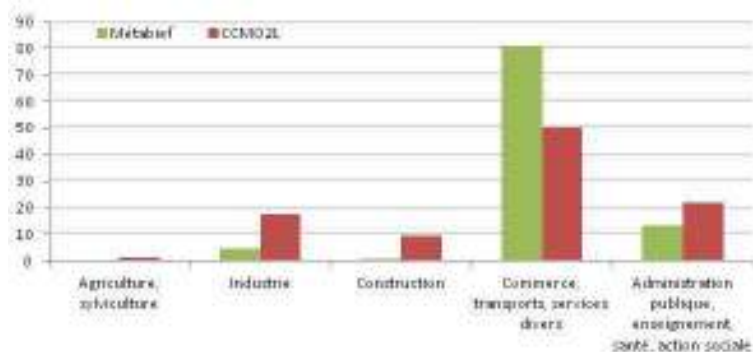
L'activité économique est donc en grande partie assurée par une population extérieure à la commune : 397 emplois pour 132 actifs résidents travaillant sur Métabief, soit 67% des emplois. Ce nombre d'emploi important témoigne que Métabief constitue un véritable pôle d'emploi à l'échelle intercommunale. Toutefois le relativement faible taux de concentration de l'emploi (57,4%) place la commune sous dépendance de pôles périphériques (Pontarlier, la Suisse).

- Des emplois en majorité dans le domaine touristique

Les emplois proposés sont naturellement orientés vers l'activité touristique. 87% des emplois proposés à METABIEF concernent en effet le secteur "commerce, les transports et les services divers" (347 emplois, dont 29% générés par la restauration et l'hébergement touristique) et notamment les catégories employés (121 emplois) et professions intermédiaires (119 emplois).

**Postes salariés par secteur d'activité au 31 décembre 2014 à Métabief**

Source : Insee, CLAP 2014



Du fait de sa dynamique économique, Métabief engendre un **afflux d'actifs saisonniers** principalement en hiver et de manière plus mesurée en été. Le nombre d'emplois saisonniers est estimé à une centaine par la Mairie (26 employés par le SMMO, une vingtaine par AZUREA et autant par VTF), soit environ 1/4 des emplois proposés sur la commune. Ces emplois sont occupés principalement par une population extérieure. Compte tenu des projets de développement de la station portés par le SMMO, l'augmentation de cette population est donc prévisible.

**1.2.1.2 - Principales dynamiques du tissu économique**

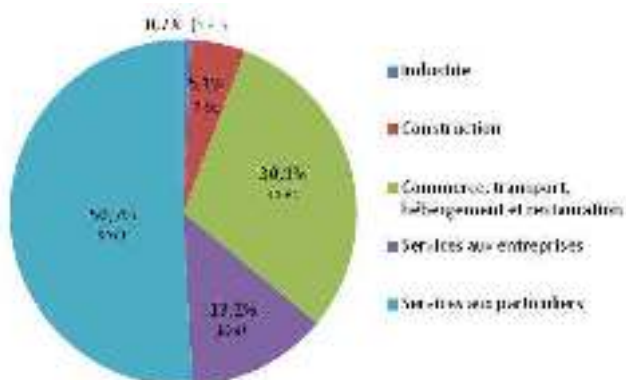
**Un nombre important d'établissements**

- Plus de 130 établissements recensés au 1er janvier 2015

Au 1er janvier 2015, Métabief comptait 136 établissements actifs, hors agriculture, soit 20,2% des établissements de la CCMO2L. Un établissement sur deux concerne le domaine des "Services aux particuliers" (51% des établissements recensés). Ces activités correspondent aux activités récréatives, culturelles et sportives ainsi qu'aux services personnels et domestiques. Au sein de la CCMO2L, Métabief se caractérise par l'importance de ces activités.

**Nombre d'établissements par secteur d'activité au 1er janvier 2015 à Métabief**

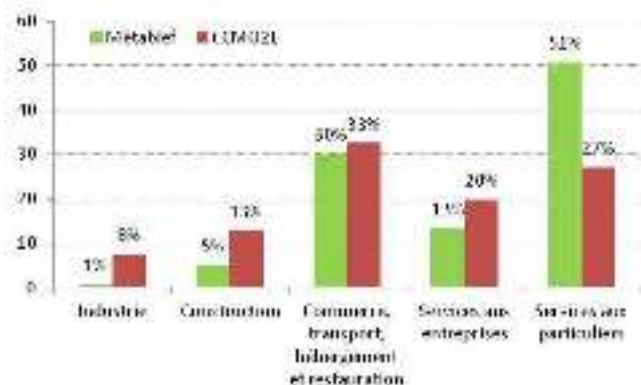
Source: Insee, Sirene 2014



Cette dominante est récente, en 2012 en effet 51% des établissements concernaient les domaines du "Commerce, Transport, de l'hébergement et de la restauration" contre 43% ceux dédiés aux services aux particuliers (coiffeurs, agences immobilières, maçons, ...). Cette dynamique illustre l'augmentation de la population permanente sur METABIEF.

## Analyse comparée des établissements par secteur d'activité au 1er janvier 2015

Source: Insee, Sirene 2014



## Evolution du nombre d'établissements entre 2012 et 2015 à Métabief

Source: Insee, Sirene 2014



### ▪ Une dynamique de création d'établissements

Signe du dynamisme économique de la station de Métabief, 15 établissements ont été créés en 2014, dont 11 entreprises individuelles. Tous les secteurs ont connu des créations d'établissements, excepté le secteur de l'Industrie. Les activités les plus concernées sont les services aux particuliers (+7 étab.) et les commerces (+4).

### ▪ Une absence de masse salariale dans la majorité des établissements

73% des établissements recensés ne disposent pas de masse salariale en 2015. Cela s'explique en grande partie par l'importance des entreprises unipersonnelles, comme les moniteurs de ski et les professionnels de santé par exemple.

Plusieurs éléments sont à retenir :

- ✓ les entreprises individuelles sont plus vulnérables aux variations économiques,
- ✓ pour les structures avec salariés, on remarque essentiellement la présence de petits établissements de moins de 9 salariés ;
- ✓ les établissements de plus de 10 salariés concernent principalement des Commerces et Administrations (un établissement compte plus de 20 salariés et un autre plus de 50 salariés) ;
- ✓ les principaux établissements générateurs d'emplois sont la commune, le SMMO et les hébergements touristiques (Hôtel et village vacances).

La dynamique économique liée à la création d'établissement n'est donc pas forcément synonyme de création d'emplois salariés. Il conviendra donc de favoriser l'implantation d'établissements générateurs d'emplois pour sécuriser et développer l'emploi salarié sur le territoire, et ainsi répondre aux besoins en emploi des actifs du territoire.

## Des activités qui participent à la dynamique urbaine

### ▪ Une forte mixité des fonctions urbaines

La carte ci-après présente les activités économiques recensées sur le territoire communal début 2017. Elles se localisent sur l'ensemble du bourg, mais plus particulièrement sur le centre ancien et la station.

Aucune zone d'activités économique (ZAE) n'existe en tant que telle sur la commune, les activités sont insérées dans le tissu urbain.

Les activités économiques sont essentielles à l'animation urbaine, dont a besoin une station touristique. METABIEF dispose d'un appareil commercial et de services traditionnel des stations, composé pour l'essentiel de petites surfaces (commerces alimentaires, restaurants, magasins de location de matériel ..). Ce dynamisme est renforcé par la présence d'un marché en été.

### ▪ Des risques à prendre en compte

De manière générale, le tissu économique n'est pas soumis à une vacance des locaux. En Mai 2017, deux locaux sont disponibles : la boutique "Aux Fils des Saisons" à l'entrée du village depuis les Hôpitaux-Neufs et le bâtiment du garage automobile transféré à Jougne.

L'ancien local de l'agence Immobilière Century 21, dont les bureaux ont été transférés récemment dans un bâtiment tout neuf, a été rapidement annexé à un restaurant mis en vente. L'ensemble devrait accueillir prochainement un nouveau restaurant avec bar et boulangerie.

La pression foncière est importante sur la zone frontalière. Le risque de changement de destination de commerces en RDC en logement est réel en centre-station, même s'il ne semble aujourd'hui pas avéré (aucun changement de destination de ce type enregistré ces dernières années). La révision du PLU donne ainsi l'occasion à la commune de mettre en place l'interdiction du changement de destination ponctuellement pour interdire ce phénomène et conserver l'animation urbaine.

A la différence de nombreuses stations de tourisme, la **mixité des fonctions** semble effective toute l'année à Métabief, même si quelques commerces ne sont ouverts qu'en saison (hiver/été), voire que durant la saison hivernale (décembre à mars).

Mais la diminution du nombre de lits marchands, par basculement d'anciens meublés de tourisme en logements permanents, peut impacter le tissu commercial ; les résidents permanents, souvent frontaliers, ne consommant pas toujours sur Métabief.

- Des démarches traduisant le volontarisme local

La commune a contribué récemment à l'installation **de nouveaux commerces au pied des pistes** (supérette, crêperie, salle de jeux, ...), et le SMMO mène depuis plusieurs années une politique en faveur du développement d'activités "*toute saison*" visant à renforcer l'armature économique en proposant des activités diversifiées toute l'année.

Et consciente des enjeux liés aux besoins de diversification de son tissu économique, **la commune a projeté la création d'une ZAE** permettant l'accueil d'activités non compatibles avec l'habitat. Une zone artisanale AUZ a ainsi été définie au PLU en vigueur sur 2,5 ha au lieu-dit "Les Viscernois", suite à une étude de marché informant d'un fort intérêt des artisans du secteur pour ce projet (80% d'intentions d'installations).

D'urbanisation immédiate, cet aménagement n'a toutefois pas vu le jour depuis 2012 et ne semble plus plébiscitée en 2017. Les activités artisanales existantes se situent dans le tissu urbain. Des conflits d'usage avec l'habitat peuvent exister, d'autant que certaines activités se trouvent à l'étroit (par exemple la maçonnerie VMBT). Ce contexte peut nuire à leurs perspectives de développement et donc à l'emploi et pourrait à terme générer des conflits de voisinage.

Mais, contrainte de compenser les terres agricoles impactées par le projet porté par la révision simplifiée du PLU (plan de circulation, salle polyvalente) et soucieuse de donner la priorité au développement commercial de la station, la commune entend dans le cadre de cette procédure de révision reclasser en zone agricole la zone AUZ. Les artisans locaux seront donc le cas échéant contraints de quitter la commune pour assurer leur développement.

- Une armature commerciale équivalente à celle d'une petite ville portée par le tourisme

L'armature des commerces et activités de services de MÉTABIEF, présenté à la page suivante, correspond à celle d'une petite ville : plus de 80 activités économiques identifiées en février 2017<sup>3</sup>.

MÉTABIEF apparaît donc bien équipé sur le plan des commerces et des services pour satisfaire aux besoins quotidiens et hebdomadaires, à un bémol près : certains de ces commerces ne sont pas permanents mais saisonniers, ouverts de décembre à avril puis de juin à septembre.

Longtemps dominé par l'agriculture, le travail du bois et la métallurgie, l'économie locale **est aujourd'hui portée par le tourisme**.

---

<sup>3</sup> 67 activités recensées à la même période sur la commune d'Ornans, dont la population légale pour 2014 est portée à 4 019 habitants au 1er janvier 2017.

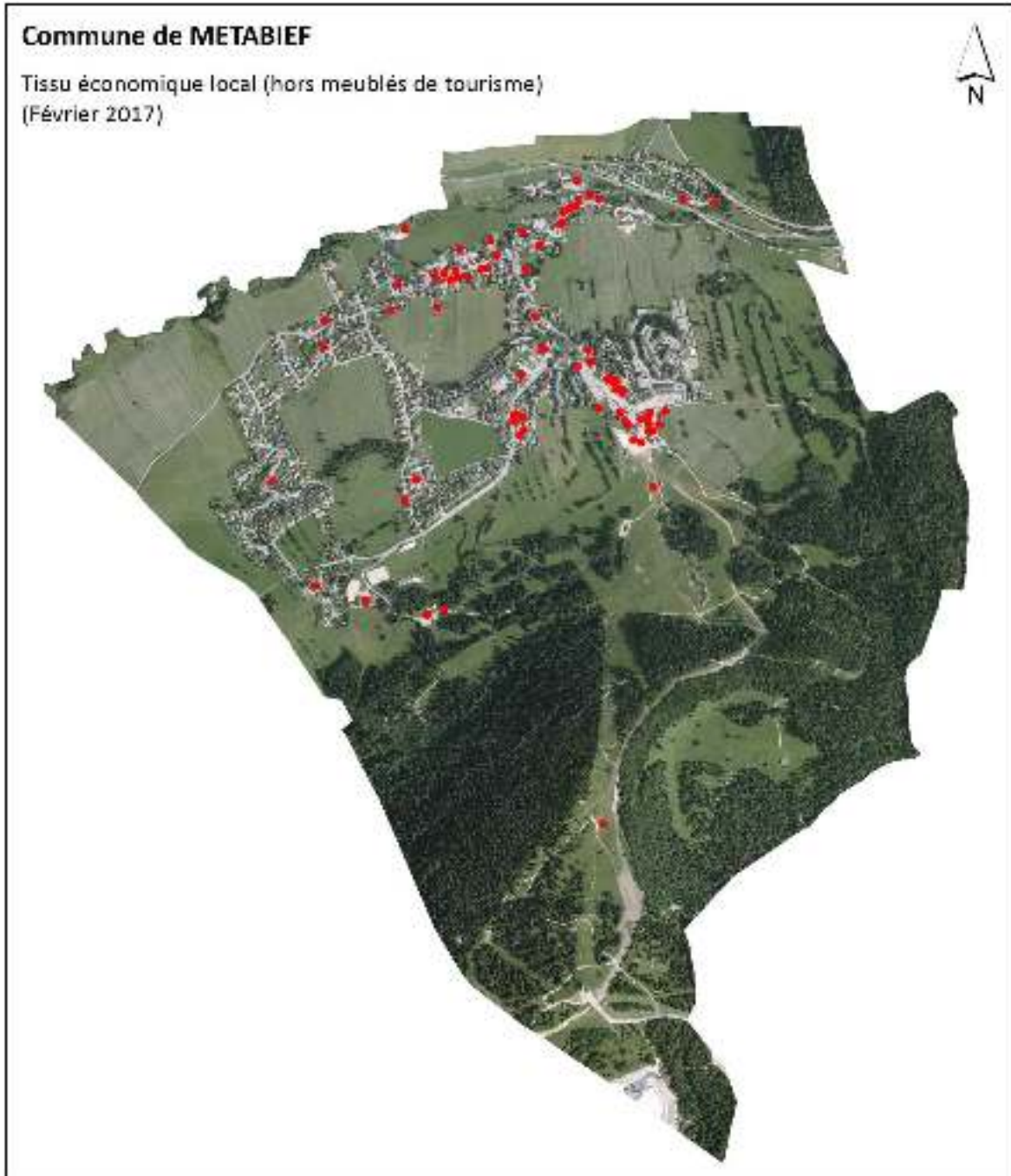


Figure 4 : Armature des commerces et services à Métabief (Source : Prélude Fév. 2017)

## 1.2.2. Activités touristiques

### 1.2.2.1. Rappel historique

Le changement des modes de vie de ces dernières décennies a généré une demande sociale croissante en matière de pratiques sportives et de loisirs. Secteurs économiques à part entière, ces activités créent de l'emploi et participent à la cohésion du territoire.

La commune de MÉTABIEF mène une politique touristique sur son territoire depuis les années 1950.

Dans un premier temps, la commune est aménagée pour la pratique des sports d'hiver (ski alpin, ski nordique, luge) et est classée Station Nationale de Sports d'Hiver par décret en 1979.

Puis la station a valorisé ses installations pendant l'été en créant des pistes pour le VTT de descente. Et de nombreuses activités sportives et lieux récréatifs complémentaires ont été aménagés ces dernières années (centre équestre, parc aventures, sentier ludique ...) permettant une pratique à toutes les saisons.

Métabief est aujourd'hui une station de sports d'hiver et d'été et s'affirme comme la capitale incontestée du ski de piste et du VTT dans le Haut-Doubs.

**A MÉTABIEF, le tourisme est ainsi le moteur économique communal.** Et l'offre touristique est ainsi quasi-exclusivement liée aux pratiques sportives et aux loisirs de pleine nature. L'afflux de la population touristique se fait principalement en hiver et de manière plus mesurée en été.

### Petit rappel historique

1953 - construction d'un télébenne en 1953 et création de la Société de Développement Touristique du Mont d'Or (SDTMO)

1955 - commune membre agréé du Comité des stations françaises de sports d'hiver

1979 - commune classée station nationale de sport d'hiver par décret

1979 - création du Syndicat Mixte du Mont d'Or (SMMO) regroupant Métabief, Les Hôpitaux-Neufs, Les Longevilles et Jougne pour accompagner les investissements de la Société d'Exploitation du Mont d'Or

1979/1987 - 1er Schéma Directeur d'Aménagement de la station

1981 - 1er télésiège en remplacement du télébenne, lancement de la luge d'été et réalisation d'une petite unité de neige de culture sur le front de neige de Métabief (7 canons à neige)

1983 - liaison créée entre le site du Mont d'Or et celui de Piquemiette

1988/1991 - les années sans neige

1991 - rachat par le SMMO des infrastructures du domaine skiable et prise de la compétence Transport des personnes par remontés mécaniques.

1992/2004 - développement du produit "VTT"

1999 - création de la CCMO2L

2001 - transfert à la CCMO2L des compétences "ski nordique" et "complexe nautique de Malbuisson"

2005 - mise en service du télésiège débrayable 6 places du Morond

2010 - signature de la Charte des "stations vertes"

2012 - obtention de la dénomination "commune touristique" par arrêté préfectoral (pour 5 ans, en cours de renouvellement)

2013 - réalisation d'un réseau de neige artificielle

2014 - création de JuraKid Park



Inauguration de télébenne en 1953 ©Uzzeni

### 1.2.2.2. Le SMMO

Depuis plusieurs décennies, le Syndicat Mixte du Mont d'Or (SMMO) gère la station de sports d'hiver et d'été de **MÉTABIEF**, avec plusieurs étapes de gestion :

- ✓ de 1991 à 2001 : via une société d'économie mixte,
- ✓ de 2002 à 2010 : via une société privée,
- ✓ depuis 2010 : en gestion directe.

Le SMMO est composé du Conseil Départemental du Doubs, des communes de Métabief, Jougne, Les Hôpitaux-Neufs, Les Longevilles Mont d'Or et Rochejean ainsi que de la Communauté de communes des Hauts-du-Doubs. Le Département participe au financement des investissements, joue un rôle d'amortisseur des conditions d'exploitation au regard des aléas climatiques et participe à la promotion et la commercialisation active de la station ainsi qu'aux actions collectives en faveur du renouvellement de l'offre d'hébergement.

Le SMMO assure l'exploitation des remontées mécaniques ainsi que les investissements liés au ski alpin et aux activités estivales desservies par les remontées mécaniques (VTT descente / enduro et luge d'été). Par ailleurs, le SMMO assure le développement et la maintenance des tremplins de sauts à ski de Chaux-Neuve.

Son budget de fonctionnement est d'environ 5 M€/an. Le financement des dépenses d'investissement et le comblement du déficit est assuré à 95% par le Conseil Départemental du Doubs.

**L'effectif du SMMO est de 50 Equivalents Temps Plein** avec :

- ✓ 23 salariés à l'année, affectés à la maintenance des équipements et des pistes, à l'administration générale et à l'action commerciale ;
- ✓ 27 saisonniers, affectés à l'accueil des clients, à l'exploitation des remontées mécaniques, à la sécurité et aux secours. L'effectif peut monter en saison jusqu'à 120 personnes. La politique de professionnalisation adaptée aux salariés engagée par le SMMO permet de fidéliser les saisonniers (le taux de renouvellement du personnel de saisonniers est passé de 50% en 2012 à 75% en 2016). Cette action est exemplaire en France, une enquête menée par le Syndicat professionnel de stations de ski place en décembre 2016 Métabief en 1<sup>ère</sup> place devant Courchevel.

Sous son impulsion, la station connaît depuis plusieurs années une dynamique de renouveau en matière de développement. Des investissements importants sont menés avec la volonté de garantir une offre "ski" de qualité à sa clientèle hivernale et d'ouvrir la station à toutes les saisons. Après la création du réseau neige, le SMMO s'engage dans un important programme de modernisation et de restructuration des infrastructures du domaine skiable, le parc de remontées mécaniques anciens et vétustes ne répondant plus aux attentes des skieurs en matière de confort et de temps de transport.

A cet effet, il a défini un **Schéma Directeur d'Aménagement du domaine skiable de la station pour la période 2017 - 2020** d'un montant global de 21 M€ HT. Approuvé le 13 mars 2015, ce Schéma vise à répondre aux enjeux d'aménagement suivants :

- ✓ rationaliser et moderniser le parc de remontées mécaniques,
- ✓ mieux organiser les flux de skieurs entre les trois secteurs pour plus de fluidité,
- ✓ améliorer l'accueil des clients aux différentes portes d'entrée de la station (Piquemiette, Superlongevilles et Métabief),
- ✓ poursuivre le développement des produits ludiques et "découverte" (VTT, randonnées , ...),
- ✓ intégrer pleinement l'exploitation du domaine dans l'Espace Naturel Sensible du Mont d'Or.

Le SMMO entend diversifier les produits de la station et permettre une ouverture de 100 jours en hiver et de 80 jours en été sur la base de produits touristiques complémentaires et compétitifs.

Le tableau ci-après présente la liste des projets inscrits au Schéma Directeur 2017/2020 du SMMO qui concernent en tout ou partie le territoire de la commune de Métabief (source: SMMO). **Parmi les 16 projets programmés par le Schéma Directeur de la station, 7 actions concernent directement la commune de Métabief.**

Phases	N°	Nom du Projet	Nature des travaux	Type d'aménagement	Année de réalisation
Phase I 2017-2018	1	Piste VTT Atlas	Aménagement	Piste de descente VTT pour débutants	2017
	2	Réseau neige piste Ch'neau	Réseau neige	Extension du réseau neige existant du domaine skiable à la piste de ski alpin Ch'neau	2017
	3	Réseau neige SnowPark du Morond	Réseau neige	Extension du réseau neige existant du domaine skiable au SnowPark du Morond	2017
	4	Piste La Familiale	Requalification	Requalification partielle par élargissement du tracé actuel de la piste de ski	2017
	10	Télesiège débrayable de La Falaise	Construction	Construction d'un nouveau télesiège débrayable	2017 défrichage 2018 construction
	12	Snack du Morond	Construction	Bâtiment sur 2 niveaux : un espace de restauration rapide et un local technique semi-enterré pour le stockage du matériel lié à l'exploitation du domaine et du restaurant	2018
Phase II 2019-2020*	15	Télesiège à pinces fixes du Paradis II	Construction	Remplacement du télesiège actuel du Paradis par un nouvel appareil plus long	2019
	15A	Télesiège à pinces fixes du Paradis	Démantèlement	Démantèlement concomitant à l'opération d'aménagement du nouveau TSF Paradis	2019

\*Réalisation des projets en fonction des résultats commerciaux à venir.

Par ailleurs, le SMMO a étudié la faisabilité de reconfigurer totalement le pôle d'accueil actuel de la station en démolissant les bâtiments existants (salle Paul Charlin comprise) et en intégrant :

- ✓ un hôtel de 50 chambres,
- ✓ un restaurant,
- ✓ un espace séminaire,
- ✓ un espace bien être,
- ✓ une maison des saisonniers,
- ✓ des cellules commerciales,
- ✓ et des espaces de services aux clients (office de tourisme, halte-garderie,...).

La faisabilité technique et économique de ce projet dépend de la création d'une route de liaison entre la Place Xavier Authier et l'avenue du Bois du Roi accompagnée de parkings, et d'une salle pouvant accueillir des manifestations touristiques et sportives. Une révision simplifiée du PLU opposable a été approuvée l'été dernier à cet effet.

Quant au projet de Snack au Morond, il convient de rappeler qu'un restaurant existait déjà en ce lieu, il a disparu dans les années 1990 suite à un incendie. Le nouveau projet se justifie dans la mesure où le sommet du Morond constitue, été comme hiver, un point de rassemblement touristique incontournable (skieurs, randonneurs et VTTistes).



### 1.2.2.3. Le moteur économique local

#### Un poids économique conséquent

Avec un chiffre d'affaires annuel d'environ 4 M€, l'activité de la station de *Métabief Montagnes du Jura* génère sur l'ensemble du territoire "un produit intérieur brut touristique" de l'ordre de 30 M€ / an. Cet effet levier est donc important pour le territoire et permet de qualifier la station de **moteur économique touristique du secteur** et tout particulièrement de la commune de Métabief.

Précisons toutefois que c'est le domaine skiable l'hiver qui est le moteur de l'économie touristique local, la saison d'été de la station ne représentant que 8% du chiffre d'affaire annuel. Le financement des équipements et des services mobilisés l'été n'est possible qu'après une activité hivernale réussie.

En revanche, à l'échelle du territoire élargie, le poids économique de l'été est équivalent à celui de l'hiver (cf. étude du Pays du Haut Doubs 2006), mais la station n'en n'est pas le moteur, excepté pour la pratique du VTT sur la commune de Métabief. La commune s'inscrit en effet dans un environnement touristique plus global qu'il convient de bien garder en mémoire.

#### Une démarche partenariale et volontariste

Depuis 2007, la Commune de Métabief est engagée dans une démarche de développement durable avec l'ANMSM, **Association Nationale des Maires des Stations de Montagne**. L'association intervient auprès des Pouvoirs Publics sur toutes les questions administratives, juridiques et fiscales intéressant l'organisation et la gestion des stations.

L'ANMSM rassemble aujourd'hui 101 stations réparties sur les 5 principaux massifs montagnards français : Alpes du Nord et du Sud, Auvergne, Jura, Pyrénées et Vosges.

Les principes fondateurs sont les suivants :

- ✓ Promouvoir un aménagement durable des territoires,
- ✓ Développer une politique durable de l'habitat respectueuse du patrimoine architectural,
- ✓ Préserver les paysages et les espaces naturels,
- ✓ Promouvoir une gestion équilibrée des ressources : eau, énergie,
- ✓ Favoriser des modes de déplacements performants et respectueux de l'environnement,
- ✓ Développer les activités touristiques en veillant à leur bonne intégration dans les paysages et à leur gestion respectueuse de l'environnement,
- ✓ Sensibiliser les différents usagers de la station pour les encourager à des comportements éco citoyens,
- ✓ Mettre en œuvre un système transparent d'application de la charte et du contrôle de son respect.

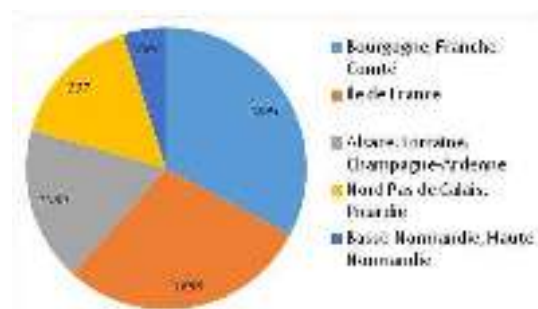
Et depuis plusieurs années l'Office de Tourisme (OT) a fait le choix de caler sa stratégie sur celle de **la marque Montagnes du Jura**. En effet, les budgets de promotion et de communication de l'Office de Tourisme ne permettent pas d'aller démarcher de nouveaux marchés. Il a été fait le choix de s'unir aux actions menées par les échelons départementaux et régionaux pour promouvoir la marque Montagnes du Jura. L'ambition est d'augmenter la notoriété spontanée de la Marque pour passer de la 5<sup>e</sup> à la 3<sup>e</sup> place (devant les Vosges et le Massif Central).

#### Une attractivité importante

En 2016, l'Office de Tourisme de Métabief a enregistré 30 554 visiteurs sur 206 jours d'ouverture et 9 148 contacts.

#### **Origine des contacts enregistrés par l'OT de Métabief (Top 5 des régions françaises représentées)**

Source: OT Métabief Année 2016, en nombre



L'analyse de l'origine de ces contacts nous donne un aperçu de la fréquentation de Métabief.

La majorité des contacts sont des prospects locaux (21% de francs-comtois et 11% du Grand-Est), mais 18% concernent des habitants de la région Ile-de-France.

Concernant les étrangers, les suisses sont les plus représentés, suivent les belges et les allemands.

### 1.2.2.4. Les activités touristiques hivernales

La station de *Métabief Montagnes du Jura* s'étend sur le territoire des communes de Métabief, Jougne et les Longevilles-Mont d'Or et dans une moindre mesure sur la commune des Hôpitaux-Neufs. S'étageant entre 890 et 1461 m d'altitude, le périmètre du domaine skiable s'étend sur une superficie d'environ 840 ha. Près d'un tiers du domaine se situe le territoire communal de Métabief.

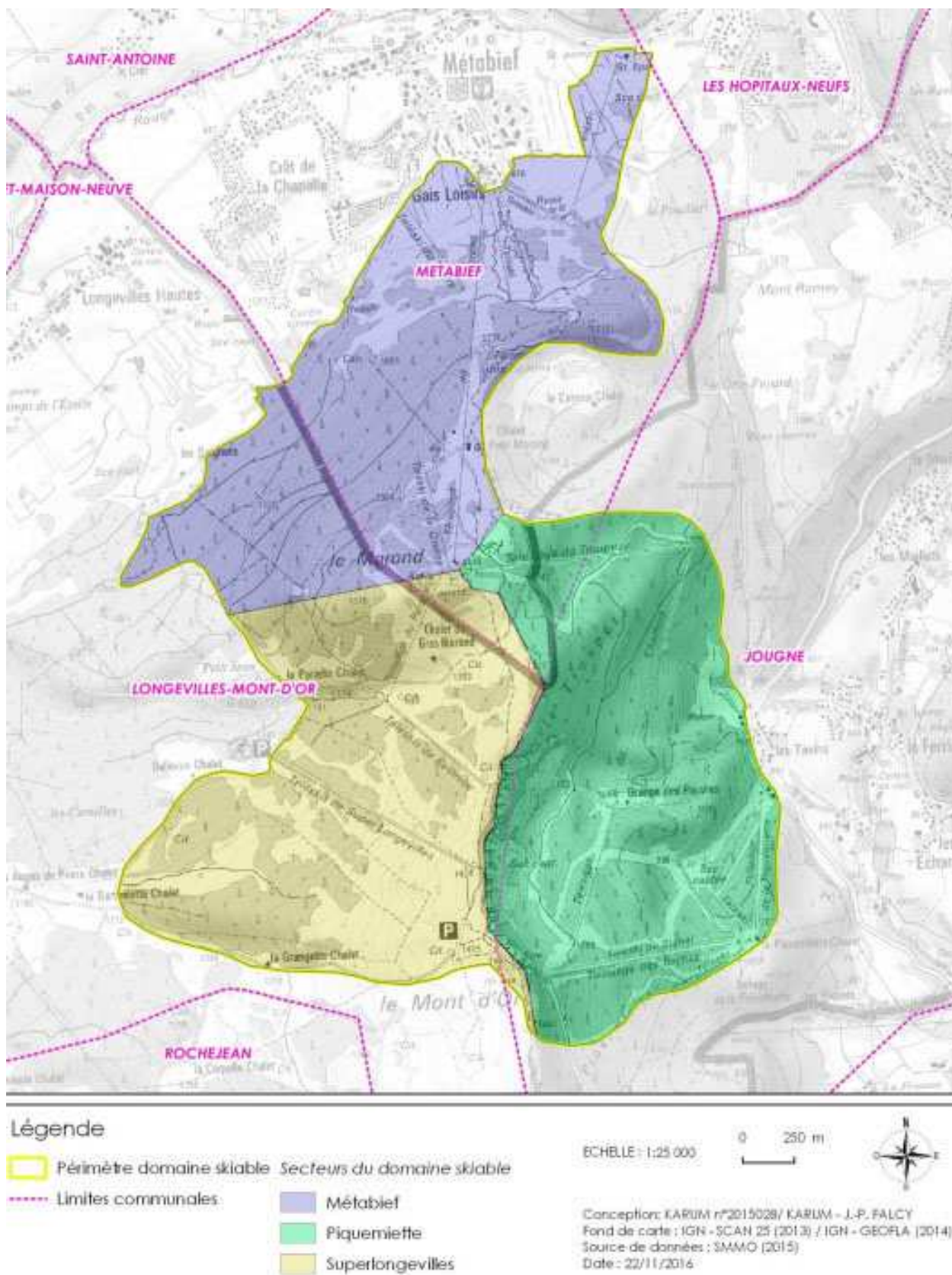


Figure 5 : Le périmètre du domaine skiable (Source : © KARUM - SMMO 2015)

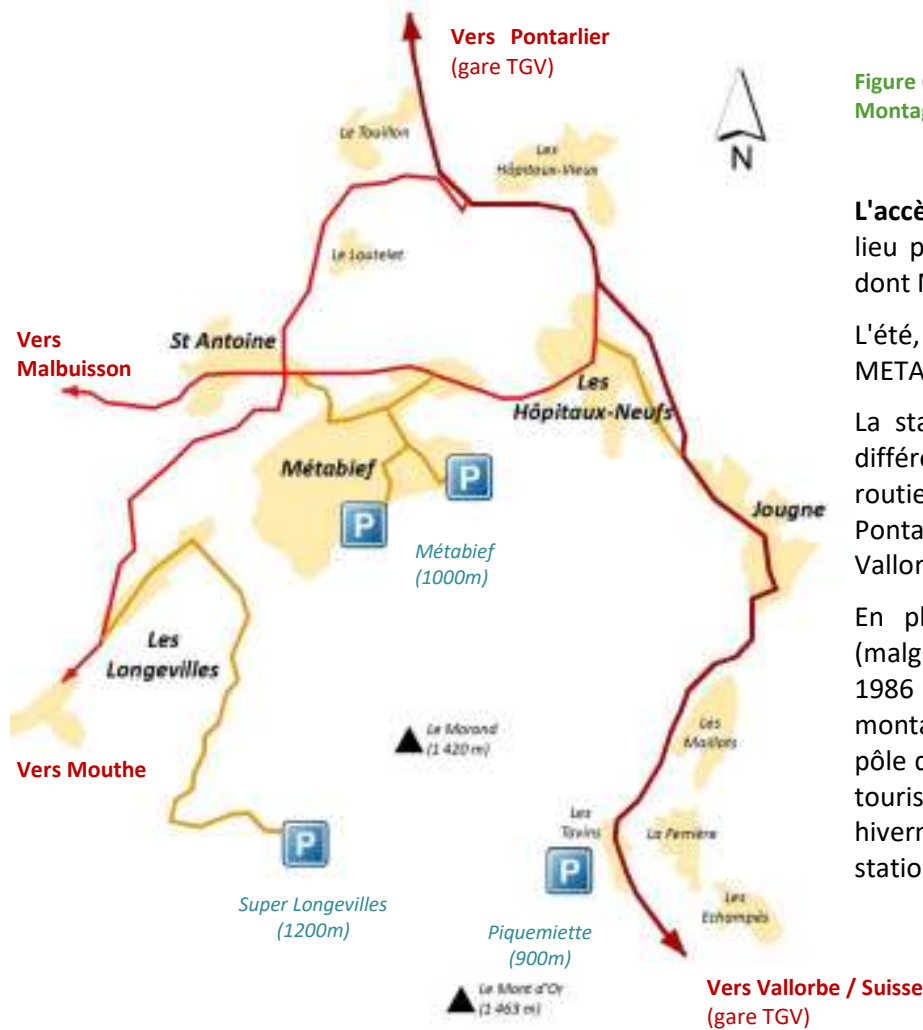


Figure 6 : Accès au domaine skiable de Métabief Montagnes du Jura (Source : SMMO / Prélude)

L'accès au domaine skiable peut avoir lieu par trois portes d'entrées distinctes, dont METABIEF constitue la principale.

L'été, l'accès se fait uniquement par METABIEF.

La station touristique est accessible par différents modes de transport : les axes routiers dont la RN57 et les gares TGV de Pontarlier (ligne Paris/Berne) et de Vallorbe.

En plein essor depuis les années 70, (malgré une période de léger déclin entre 1986 et 2004), sa position au cœur des montagnes du Doubs fait de la station un pôle d'activités reconnu et accueillant des touristes de tout horizon. Les activités hivernales constituent le point fort de la station de MÉTABIEF.

Le projet du SMMO présenté en 2012 à la commune porte sur une restructuration du domaine skiable et une reconfiguration du front de piste. Suite à l'autorisation accordée fin 2012 par le Préfet de créer une retenue collinaire au sommet du Morond (100 000 m<sup>3</sup>) ainsi qu'un réseau de neige de culture, la neige artificielle permet depuis 2013 de couvrir 30 à 40 ha sur les pistes de Piquemiette et de la Berche ainsi que le bas de la station. Ce dispositif s'est avéré indispensable à terme pour la survie de la station, étant donné qu'avec le réchauffement climatique, les variations du climat sont appelées à s'accroître.

MÉTABIEF est également au cœur de l'espace nordique jurassien. L'aménagement de ces pistes de ski de fond est une compétence de la CCMO2L. L'Espace Nordique Jurassien se charge de la coordination des activités nordiques et de la gestion sur l'ensemble des Montagnes du Jura. Activité financièrement déficitaire, ce sport traditionnel de la région doit être maintenu dans un souci de préservation de la diversité des activités hivernales.

### Principales caractéristiques

- Une attractivité qui s'explique par la qualité du site

MÉTABIEF bénéficie du domaine skiable de *Métabief Montagnes du Jura*, offrant 37 km de pistes et 21 remontées mécaniques. La commune de MÉTABIEF représente environ 1/3 de ce domaine skiable. Ce dernier est orienté principalement au Nord, garantissant la qualité et la durée de l'enneigement, en dépit de sa moyenne altitude (1100 m) ne lui permettant pas d'assurer un enneigement optimal sur l'ensemble de la saison touristique. La station de *Métabief Montagnes du Jura* bénéficie aussi d'une bonne accessibilité "skis aux pieds".

MÉTABIEF est la voie d'accès au Mont d'Or, point culminant du Département du Doubs (1 463 m) par les pistes, les remontées mécaniques, les routes ou encore les itinéraires de randonnée.

Le grand Paysage est d'une grande richesse :

- ✓ vue sur la chaîne des Alpes,
- ✓ alternances d'alpages et de forêts.



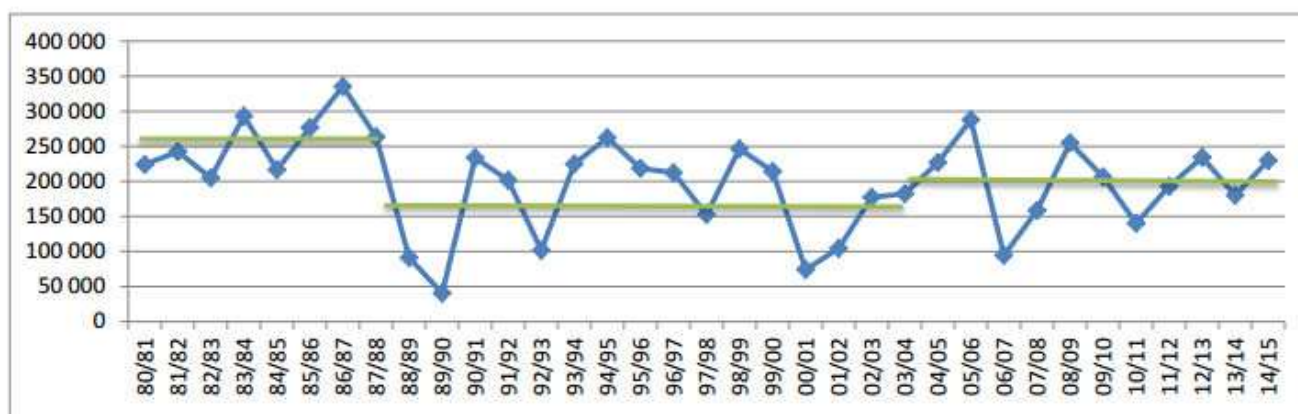
Ainsi, les principaux atouts de la station de *Métabief Montagnes du Jura* sont les suivants :

- ✓ un domaine de qualité et un des plus grands du massifs du Jura ;
  - ✓ un domaine skiable permettant un ski tout niveau, mais adapté aux débutants ;
  - ✓ une ambiance familiale ;
  - ✓ une qualité des paysages ;
  - ✓ un domaine qui s'inscrit dans un territoire riche en activités, en sites de loisirs et de visite qui sont une alternative pour les clientèles non sportives et qui permettent de palier aux conditions météo et d'enneigement parfois critiques.
- Une fréquentation moyenne de 200 000 journées skieurs par an

La moyenne de fréquentation de 1980 à 2016 est de 200 000 journées skieurs (JSK). La période 1980 à 1988 a été la plus florissante avec 260 000 JSK, tandis que de 1988 à 2004 elle avait chuté à 170 000 JSK. Sur la période (2012/2016), la station a enregistré 210 000 JSK (avec 2 hivers à plus de 230 000 JSK). La nouvelle dynamique commerciale (investissements, nouveaux produits) a permis à la station de retrouver une attractivité.

#### Fréquentation du domaine skiable de Métabief Montagnes du Jura

Source: SMMO 2016 , en JSK (journée skieur)



Après deux hivers difficiles (conditions météo et d'enneigement), la station a enregistré une baisse de fréquentation bien moindre que les stations voisines des Rousses et des Monts Jura et la fréquentation du domaine skiable reste importante, avec une moyenne sur les 5 derniers hivers maintenue à 200 000 JSK sur 90 jours d'exploitation. Les investissements supportés ces dernières années n'ont pas été vains.

#### Fréquentation du domaine skiable de Métabief Montagnes du Jura

Source: SMMO 2017 , en JSK (journée skieur)

	Hiver 2015/2016	Hiver 2016/2017
<b>Jours de "ski-alpin"</b>	73	74
<b>Journées-skieurs</b>	178 627	187 991

La capacité d'accueil maximale du domaine skiable est estimée par le SMMO à 7 000 journées-skieurs par jour (notion subjective établie d'après l'expérience sur l'attente aux remontées mécaniques).

L'ambition du SMMO est de revenir à une fréquentation moyenne de 210 000 JSK/an, hypothèse raisonnable calculée au regard de l'aléa météorologique et de la moyenne des derniers hivers.

▪ Une clientèle variée mais dominée par les excursionnistes

Une enquête réalisée en février 2014 par le SMMO a révélé que 37% des clients sont doubiens, 19% viennent d'IDF, 14% de Bourgogne (dont 9% de Côte d'Or). Environ 60% des skieurs sont des excursionnistes (à la journée) et 40 % des touristes (en séjour). Et la vente des forfaits de 3 jours et plus ne représentent qu'1/4 du chiffre d'affaires de l'hiver, celui-ci étant généré principalement par les forfaits "Journée" et "4 heures".

En 2017, la répartition aurait évolué à 2/3 d'excursionnistes pour 1/3 de touristes (source : SMMO Avril 2017).

3/4 des excursionnistes ont déclaré en 2014 avoir un bon niveau de ski ; 81 % d'entre eux étaient déjà venus skier, 70 % des locaux étaient déjà venus plus de 5 fois (contre seulement 30% pour les autres doubiens). Tandis que seulement 2/3 des touristes déclarent avoir un bon niveau de ski (13 % de débutants).

Le SMMO distingue ainsi deux grands types de clients selon la durée de "séjour" : les skieurs à la journée et les skieurs en séjour.

**Typologie de la clientèle de Métabief Montagnes du Jura**

Source: SMMO , Plan marketing hiver 2014-2015

	à la journée : les excursionnistes	en Séjour : les touristes
<b>Origine</b>	Une majorité de Doubiens Nord Franc-comtois et Côte d'Or Suisse	Ile-de-France (Habitants de Seine et Marne surreprésentés), régions Bourgogne et Nord
<b>Période de séjour</b>	Plutôt les week-ends ou période de vacances de basse saison	Plutôt pendant les vacances scolaires en haute saison
<b>Caractéristiques</b>	Moyens à très bons skieurs Pratique régulière, plutôt sportive Recherche de sensation et de convivialité Des habitués ou choix de la proximité	Débutant à bons skieurs Pratique occasionnelle et familiale Recherche de calme, de repos et de convivialité Des habitués ou choix de la proximité ou du prix

▪ Une demande de la clientèle en évolution

Le modèle économique des stations de sport d'hiver est fondé essentiellement sur le service : service des remontées et entretien des pistes, formation ou encadrement aux activités de plein air, location ou vente de matériel, services d'hébergement et de restauration...

Ces dernières années, ce modèle a connu des évolutions :

- ✓ une clientèle de non-skieurs en augmentation, avec des besoins spécifiques qu'il convient de satisfaire pour se maintenir à un niveau élevé de nuitées (activités "après-ski" à développer) ;
- ✓ des séjours plus courts ;
- ✓ une attention plus forte sur la qualité du cadre de vie (confort des locations, aménagement de l'espace public, valorisation du patrimoine...) ;
- ✓ et une augmentation des lits froids.

Ces tendances ont impact sur le modèle économique et sur les performances de la station.

La station touristique à taille humaine de Métabief entend ainsi se tourner pour les années à venir principalement vers :

- ✓ le marché régional (Bourgogne-Franche-Comté et Suisse, à isochrone 2 h),
- ✓ le marché national (région Ile-de-France),
- ✓ et le marché européen (Belgique et Pays-Bas).

Elle cible les séjours Famille "*1<sup>ère</sup> fois à la montagne*" et les courts-séjours ski. Et elle propose depuis quelques années une offre Ado avec le développement de différents parcs ludiques, et des offres particulières pour les scolaires et les groupes (séminaires ou comité d'entreprises, associations).

- Le front de neige

Le front de neige relève d'une grande importance dans la politique touristique d'une station puisqu'il en constitue "la porte d'entrée". La question de l'animation urbaine mais aussi celle de la silhouette urbaine qu'ils renvoient sont donc centrales. C'est pourquoi, le SMMO et la commune ont entrepris de valoriser le front de neige de METABIEF.

**Les équipements de la station d'hiver** (au 1<sup>er</sup> Janvier 2017)

La carte ci-dessous et le tableau de la page suivante présentent l'ensemble des activités et des équipements de la station de sports d'hiver de Métabief. La commune a bénéficié depuis 2013 de nombreux investissements : neige de culture, espaces ludiques, accueil clientèle.

L'homogénéité des pistes de ski alpin proposées permet à la station d'offrir à ses clients un domaine skiable attractif pour les adeptes du ski familiale comme du ski ludique et d'évasion (freestyle, hors-piste, ...).

Le domaine de ski nordique n'est pas géré par le SMMO. Il relève de la compétence de la CCMO2L à laquelle adhèrent les communes de la station de ski *Métabief Montagnes du Jura*.

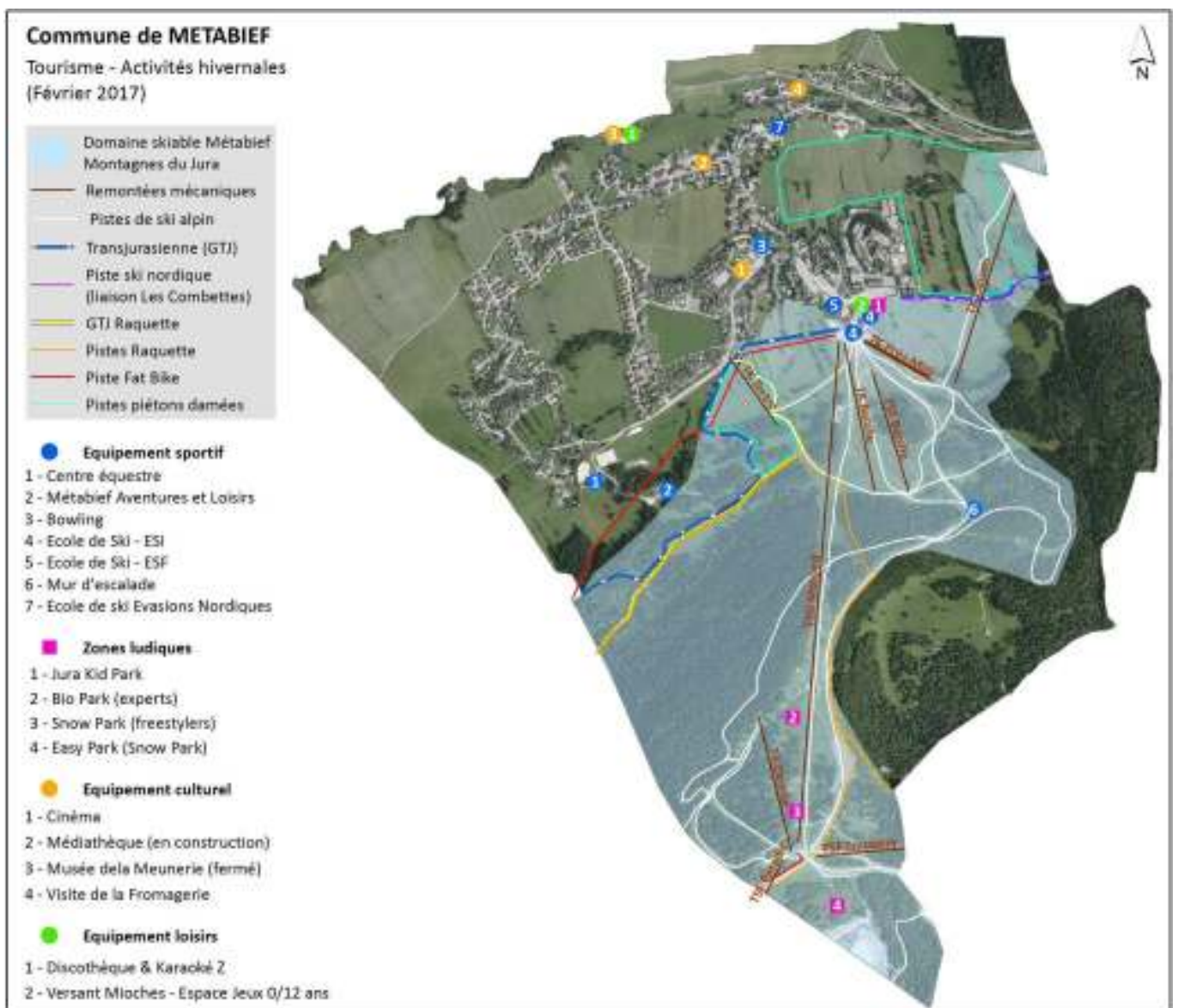


Figure 7 : Activités hivernales à Métabief (Source: Prélude Fév. 2017)

## Activités et équipements recensés Hiver 2016-2017

	Activités / Equipements	Caractéristiques	Ouvertures
Ski de descente & ski nordique	Domaine ski alpin	37 km de pistes tous niveaux sur 3 secteurs reliés entre eux : Métabief, Piquemiette et Super-Longevilles.  35 pistes dont 14 sur Métabief : 10 vertes (4), 11 bleues (6), 11 rouges(3) et 3 noires(1)  1 piste non damée par secteur  21 remontées mécaniques dont 10 sur Métabief  Neige de culture sur 9 pistes, soit 25% du domaine skiable	Décembre à Avril
	Domaine ski nordique	116 km de pistes ski de fond (dont une petite partie sur Métabief) : 5 vertes, 2 bleues, 1 rouge et 1 noire  Pistes damées pour la pratique du ski de fond classique et skating  Métabief est traversée par la Grande Traversée du Jura à ski de fond, qui relie le Val de Morteau à Giron dans l'Ain (180 km).	Selon conditions d'enneigement
	Snowscot	Pratique limitée à 7 remontées mécaniques	Décembre à Avril
	5 espaces ludiques - Jurakid'Park - Easy Park - Bio Park - Snow Park - Air Bag	Jurakid'Park : mini-domaine de collines reconstituées pour l'apprentissage du ski jusqu'à 10 ans Easy Park: Snow Park débutant (sur Superlongevilles) Bio Park: Mudles en bois pour freestylers Snow Park : adeptes freestyle confirmés Air Bag : Sur le front de neige	Selon conditions d'enneigement
	Handiski	2 structures d'encadrement	Selon conditions d'enneigement
	Jardins des neiges	Club ESI Park (enfants de 2 ans et demi à 16 ans)  Club des Piou-Piou (enfants de 4 à 7 ans)	Décembre à Avril
	Activités sportives	Télesiège du Morond	Transport piétons à 1420 m d'altitude, panorama et table d'orientation
Raquette		30 km de pistes raquettes (3 itinéraires dont 2 difficiles sur Métabief)  Métabief est le point de départ Nord de la Grande Traversée du Jura à raquette, 150 km jusqu'à Giron dans l'Ain.	Selon conditions d'enneigement
Fat Bike		1 piste de descente de 5 km	Décembre à Avril
Randonnées et balades en traîneaux à chiens		Parcours utilisés inconnus ( non cartographiés)	Selon conditions d'enneigement
Espace de luge		Front de piste (proche école ESF)	Décembre à Avril
Métabief Aventures		2 pistes synthétiques de 110 mètres pour descente en bouée et parcours dans les arbres	Vacances scolaires et week-ends de Janvier
Métabief Equitation		Leçons, promenades et randonnées Ski-joëring (Parcours utilisés inconnus, non cartographiés)	Toute l'année
Patinoire Roger Maire Sports		Structure de taille moyenne constituée de glace naturelle et d'initiative privée	Vacances scolaires
Autres activités	Cinéma "Le Mont d'Or"	2 salles (128 et 84 sièges)	Toute l'année
	Bowling "Les Tré B"		Toute l'année
	Train touristique" Le Confi'Fer"	Promenade en traction diesel des Hôpitaux-Neufs à Fontaine-Ronde	Mercredi et Jeudi des vacances scolaires 24 et 31 décembre

- Les structures d'enseignement et d'encadrement des sports de neige

La commune compte **4 écoles** pour l'apprentissage des sports d'hiver (ski alpin, ski de fond, ski de rando, snowboard, télémark, biathlon, handiski, backcountry, raquettes) :

- ✓ 2 écoles de ski (ESF, ESI) ;
- ✓ 2 écoles de ski nordique (ESI Evasions Nordiques et Sports Nature).

Des guides ou accompagnateurs en montagne proposent également l'encadrement de randonnées ou de pratiques hivernales (5 structures identifiées sur la station).

- Les remontées mécaniques

Le domaine skiable reste naturellement le principal moteur économique de la station.

L'exploitation des remontées mécaniques et de pistes, assurée par le SMMO, constitue une activité industrielle fortement capitalistique, caractérisée par de lourds investissements et un chiffre d'affaires construits sur seulement 3 mois d'exploitation. L'équilibre de l'exploitation dépend donc en grande partie du remplissage et du rendement des lits touristiques.

Fort du constat du vieillissement du parc des remontées mécaniques, le SMMO mène une politique active d'investissements destinée à améliorer l'attractivité du domaine skiable et à renforcer l'efficacité de l'exploitation, avec des objectifs qualitatifs et non plus uniquement quantitatifs :

- ✓ qualité et durée de l'enneigement ;
  - ✓ gestion des flux de skieurs ;
  - ✓ aménagement d'un lieu de convivialité, de repos et d'animation sur le domaine skiable afin de mieux séquencer les journées de ski et répondre aux pratiques "*plus contemplatives*".
- "L'après-ski"

"L'après-ski" regroupe l'ensemble des activités sociales qui suivent la pratique du ski. L'offre de la station se décompose ainsi :

- ✓ la fin de journée / soirée (cinéma, bowling, discothèque) ;
- ✓ un établissement de détente en altitude (le restaurant d'altitude Le Petit Morond) ;
- ✓ le shopping (les artères commerçantes) ;
- ✓ la restauration (17 restaurants dont 13 au pied des pistes) ;
- ✓ les activités sportives hors-ski de montagne (parapente, escalade, excursions, luge, raquettes ...).

La station a donc su adapter son modèle économique pour répondre à la demande. Toutefois cette diversification reste fragile et doit être poursuivie.

- L'organisation de manifestations sportives

La station de Métabief organise des manifestations sportives pour valoriser son image. L'objectif ici est à la fois :

- ✓ d'assurer une diversification des clientèles à terme ;
- ✓ de participer à l'animation urbaine de la station (activités spécifiques, ...) ;
- ✓ de soutenir le tissu économique avec la présence de spectateurs en plus de la population touristique.

Plusieurs événements sont organisés tout au long de la saison, tels que pendant l'hiver 2017 le Grand Prix ATM Nocturne, la Coupe d'Argent de l'ASCAP, la Triplette Cup Derby par équipe de deux ou le Critérium SOS Médecin.

- Les structures d'accueil :

17 restaurants sont présents sur la commune de Métabief, dont un restaurant d'altitude "Le petit Morond". Ces commerces sont localisés sur la figure n°8.

Notons que le SMMO a inscrit dans son programme d'action 2017/2020 la réalisation d'un nouveau restaurant d'altitude au sommet du Morond. Cet édifice a vocation à compléter l'offre de restauration actuelle avec 50 couverts "abrités" et une restauration de type "self-buffet". A l'ouverture de ce nouvel établissement, "Le petit Morond", de propriété communale n'aura plus raison d'être. La commune envisage d'y aménager un gîte d'étape.

La commune met gracieusement une salle hors-sac à disposition des skieurs pendant tout l'hiver (la salle Charlin).



Et une halte garderie "Les P'tits Calins" est mise en place en saison pour accueillir les enfants de 18 mois à 5 ans (capacité d'accueil de 18 enfants, de mi décembre à début mars), avec souvent de grandes difficultés pour trouver les aides-puéricultrices requises (métier en tension sur toute le secteur). La commune entend intervenir pour résoudre cette difficulté et assurer le maintien de ce service essentiel.

L'office du tourisme de la CCMO2L, classé catégorie II depuis février 2014, dispose d'une agence à Métabief, mais celle-ci n'est ouverte qu'en saison (mai/septembre et décembre/avril), l'agence principale se trouve aux Hôpitaux-Neufs. En collaboration avec les Offices de Tourisme du Val de Mouthe et du Canton de Montbenoit, elle édite un journal hebdomadaire ou mensuelle, "*Le Montagnon*" présentant les manifestations, activités et expositions du Haut-Doubs.

Le tourisme d'affaire ne semble pas très développé sur la station, pourtant la commune offre, outre des lits touristiques, un certain nombre de salles permettant l'organisation de séminaires.

#### Salles de réunion / séminaire

Source : Offices du Tourisme du Haut-Doubs 2017 (capacité : nombre de personnes)

Désignation	Capacité
Hôtel "L'étoile des Neiges"	20
Les Sapins de l'Amitié	40
AZUREVA	200
VTF Le Bief Rouge	100
<b>4 structures</b>	<b>360</b>

D'après les élus, les quelques salles disponibles sont régulièrement occupées par des groupements qui ne sont pas forcément logés à Métabief. Il a ainsi été évoqué la venue régulière de l'armée et début 2017 de l'organisation SOS Médecin ...

#### ▪ Les projets

Le SMMO a programmé 4 actions situées en tout ou partie sur le domaine skiable de Métabief :

- ✓ l'extension du réseau de neige sur la piste verte Ch'neau seule piste permettant depuis la gare d'arrivée du télésiège de redescendre en bas de la station,
- ✓ l'extension du réseau de neige sur le SnowPark,
- ✓ la requalification partielle de la piste verte "La Familiales" notamment pour répondre aux attentes de l'école de ski de Métabief,
- ✓ et la construction d'un nouveau télésiège débrayable de 6 places "TSD Falaise".

Ces aménagement sont importants pour le SMMO. Ils ont pour objectif de garantir aux skieurs débutants l'enneigement de la piste Ch'neau lors des hivers à enneigement difficile, d'améliorer la praticabilité de la piste verte "La Familiale" ainsi qu'une ouverture permanente de l'espace SnowPark aux jeunes skieurs attirés par la pratique du freestyle.

Ces aménagements vont contribuer à renforcer l'image de marque "familiale" de la station auprès de sa clientèle hivernale traditionnelle et la vente de forfaits de ski diversifiés chaque hiver.

De plus, l'aménagement du TSD Falaise a pour objet de redynamiser l'attractivité du secteur Piquemiette souffrant d'un désaffectation chaque hiver due à un parc de remontées mécaniques vétustes.

### 1.2.2.5. Les activités touristiques estivales

Initialement très orientée sur l'activité hivernale, la station a toujours naturellement attiré les marcheurs, les randonneurs ou les cyclistes. METABIEF a été **précurseur dans l'accueil des nouvelles pratiques estivales** en lançant l'activité de luge d'été en 1981 et en ouvrant l'accès du télésiège du Morond aux VTTistes dès 1992 avec un itinéraire sur les crêtes. Métabief est devenu la "Mecque" du VTT en France avec différentes compétitions internationales et nationales organisées entre 1993 et 2004. La diversification a permis d'étendre l'ouverture du domaine skiable de 100 jours à 180 jours par an.

Si la station n'a eu de cesse de développer ses activités estivales, elle souhaite encore s'ouvrir au plus grand nombre en créant une offre VTT accessible à tous. L'objectif affiché est de faire de la station **un point d'ancre dans le Grand Est pour l'activité VTT** dans son ensemble (de la descente, à l'enduro en passant par le cross-country et la randonnée).

#### Principales caractéristiques

- Un positionnement "Nature"

En été, la station est tournée vers le marché de proximité (Bourgogne-Franche-Comté), nationale (régions Ile-de-France et Nord Pas de Calais) et européen (Belgique). Elle cible les séjours et courts séjours Famille "*1<sup>ère</sup> fois à la Montagne*" ou les séjours et courts-séjours d'esprits nordiques ; mais aussi les séjours Ado et sportifs pour la pratique du VTT et du Trail.

Les principaux atouts sont :

- ✓ une station de pratique des loisirs nature au sens large ;
- ✓ un environnement de qualité (unique site naturel de la région Franche-Comté à abriter une flore et une faune subalpine) et plutôt doux au niveau du relief ;
- ✓ une gamme large d'activités Outdoor (parc aventure, luge d'été, ...) avec un produit vraiment différenciant au niveau du massif : le VTT et le trail ;
- ✓ une station entourée d'un territoire riche en activités, sites de loisirs et de visite ... qui sont une alternative pour les clientèles non sportives et qui permettent de pallier aux conditions météo.

Le SMMO développe une offre estivale très qualitative avec de nouveaux itinéraires de VTT descente et enduro, afin d'utiliser les nouvelles remontées mécaniques hiver comme été. Avec des investissements réguliers depuis 2012, il a enregistré en été 2016 une hausse de 33% des passages VTT.

Une autre orientation en construction est la mise en œuvre de produits "Découverte Nature" en lien avec la démarche de l'Espace Naturel Sensible du Mont d'Or.

- Une Station Verte

Depuis le 1er juillet 2010, la commune de Métabief a signé la Charte des Stations Vertes.

Extrait de la Charte : "*Chaque Station Verte doit mettre en valeur ses atouts naturels, culturels, actifs et de bien-être, basés sur une activité particulière ou un site de villégiature privilégié. Elle doit s'engager à combattre les pollutions et nuisances qui nuisent à la qualité des séjours dans nos terroirs.*

*Une Station Verte est un pôle touristique de nature et d'art de vivre, campagne ou montagne, où le touriste se sent bien, a envie de revenir, d'amener des amis et découvrir le terroir alentour.*

*Une Station Verte doit garantir l'accès facile à la nature. Son action est guidée par une recherche permanente de satisfaction des clientèles. Dans une ambiance de loisirs et de repos, le confort, les équipements et les services sont adaptés aux vœux des voyageurs. (...)*

*La signature de la Charte vaut engagement de participation à un développement touristique local harmonieux, et à une démarche permanente de qualité."*

La commune de MÉTABIEF propose ainsi conformément **au label des stations vertes** :

- ✓ un village proposant une offre permanente et organisée de loisirs et des espaces de découvertes
- ✓ une destination respectueuse de l'environnement
- ✓ un Office de Tourisme organisant l'accueil et l'information
- ✓ plus de 200 lits en hébergements variés

- ✓ des services, des commerces, des aires de jeux, des espaces entretenus et fleuris
- ✓ des équipements de loisirs (baignade, jeux, sports, sentiers)
- ✓ des espaces de découvertes : nature, visites, produits à déguster.

### Les équipements de la station verte (au 1<sup>er</sup> Janvier 2017)

Le carte ci-dessous et le tableau de la page suivante présentent l'ensemble des activités et des équipements de la Station Verte de METABIEF.

**La pratique du VTT et de la randonnée pédestre** sont deux activités importantes en été à METABIEF du fait de la configuration des lieux et de l'utilisation des infrastructures existantes.

La fréquentation du sommet du Montrond est certains jours particulièrement élevée. A titre indicatif, environ 20 000 personnes sont transportées par le TSD Morond de mai à septembre. Des enquêtes de terrain menées par le SMMO au cours de l'été 2015, montrent qu'environ 1 piéton sur 3 cheminant sur le Mont d'Or a accédé aux crêtes via le TSD Morond. En prenant ce ratio, ainsi que les estimations de fréquentation d'avril à octobre, on peut estimer qu'environ 70 à 80 000 personnes cheminent sur le Mont d'Or pendant la période "sans neige".

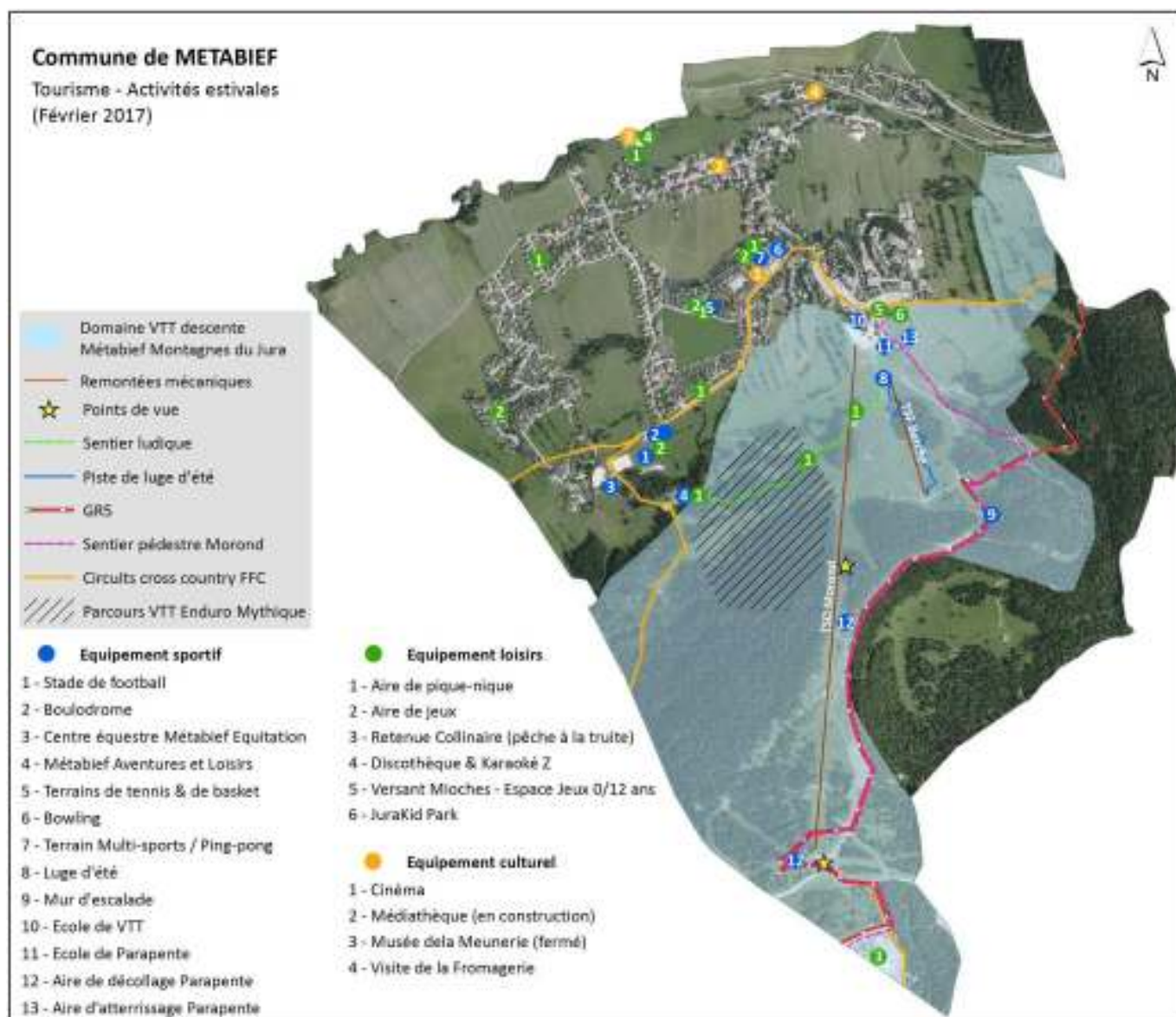


Figure 8 : Activités estivales à Métabief (Source: Prélude Fév. 2017)

	Activités	Caractéristiques	Ouvertures
VTT	VTT de descente	7 pistes dont 1 verte, 2 bleues, 2 rouges et 2 noires = 25 km de pistes de VTT de descente + nombreux chemins balisés  La commune compte l'un des 5 sites VTT labélisés FFC du Doubs, avec 115 km de circuits VTT cross-country.  1 circuit VTT sur appli Smartphone	Juillet et Août  et week-ends et jours fériés de Mai, Juin et Septembre
	Parc Enduro Mythique	3 parcours verts et 3 bleus pour s'initier ou se perfectionner à la pratique de l'enduro, discipline mêlant VTT de descente et cross-country	Accès libre
	Pump Track	1 circuit bosselé en bois	Mai à Septembre
	JuraKid Park	Zone d'apprentissage du VTT pour enfants	Accès libre
Promenades et randonnées	Sentier ludique	Tables de pique-nique et de cabanes en bois installées le long du chemin (toboggans, filets, rampes ... )	Accès libre
	Sentier des contes		Juillet et Août
	Randonnées	12 sentiers de randonnées balisés sur le domaine skiable.  Un réseau important d'itinéraires de randonnée pédestre (300 km), des circuits balisés et 4 circuits sur appli Smartphone  Un sentier de Grande Randonnée, le GR5 ou "Grande Traversée du Jura" qui traverse du Nord au Sud le domaine skiable.  Métabief, une ville étape des Grandes Traversées du Jura (GTJ) à la fois pour l'itinéraire à pied (400 km) et l'itinéraire à VTT ( 415 km).  Des circuits de petite randonnée  Une ville étape de la Via Francigena , chemin de pèlerinage emprunté par les pèlerins se rendant à Rome.	Accès libre
	Télesiège du Morond	Transport piétons et VTTistes à 1420 m d'altitude	Mai à Septembre
	Métabief Equitation	Leçons, promenades et randonnées	Toute l'année
	Sommets & Points de vue	Le Morond, sommet culminant à 1420 m, panorama avec table d'orientation  Le Mont d'Or, point culminant à 1463 m, panorama sur la chaîne des Alpes et la plaine Suisse	
Activités sportives	Vole Libre (aile-delta, parapente, paramoteur, ...)	4 stations de décollage et d'atterrissage  2 structures d'encadrement	Avril à Novembre
	Luge d'été	2 pistes de 600 mètres	Juillet et Août
	Métabief Aventures	Parcours aventures dans les arbres, 2 pistes synthétiques de 110 mètres pour bouées, chasse au trésor, tir à l'arc,,jeux gonflables	Avril à Novembre
	Mur d'escalade homologué de la Berche	Mur artificiel proposant une vingtaine de voies, allant du niveau 4 à 6 à 10 mn à pied du bas de la station	Accès libre
	Pêche à la truite	Lac du Morond	Mi Mai à fin Novembre
Autres activités	Cinéma "Le Mont d'Or"	2 salles	Toute l'année
	Bowling "Les Tré B"		Toute l'année
	Train touristique " Le Confi'Fer"	Promenade en traction diesel des Hôpitaux-Neufs à Fontaine-Ronde	Vacances scolaires et dimanches de septembre, mai et juin

- Les structures d'enseignement et d'encadrement des sports de pleine nature

Outre une école de VTT ouverte en Juillet et Aout, trois autres structures proposent un encadrement à la pratique du VTT de descente. En 2017, l'école de VTT de Métabief devient une école de VTT labellisée MCF (Moniteur Cycliste Français). Encadrée par des moniteurs professionnels, l'école de Métabief propose des cours du niveau débutant au niveau confirmé.

Des guides ou accompagnateurs en montagne proposent également l'encadrement de randonnées.

- L'organisation de manifestations sportives

La station de Métabief organise **des manifestations sportives** pour valoriser son image. L'objectif ici est à la fois :

- ✓ d'assurer une diversification des clientèles à terme ;
- ✓ de participer à l'animation urbaine de la station (activités spécifiques, ...);
- ✓ de soutenir le tissu économique avec la présence de spectateurs en plus de la population touristique.

Plusieurs évènements sont organisés tout au long de la saison, tels que la compétition Down Hill ou le Trail du Mont d'Or.

La commune compte **la seule piste de descente VTT permanente du Département**. Des compétitions nationales et internationales s'y sont déroulées, donnant à Métabief une très forte notoriété auprès des pratiquants français et européens.

Les efforts des années 90 ont largement contribué à la notoriété de la station dans le milieu du VTT de descente. Avec l'organisation en 1993 des championnats du monde de VTT de descente, la station a franchi un cap et s'est créée une renommée qui lui a permis de pérenniser ses premières pistes de VTT (notamment la piste des championnats du monde : l'actuelle Dolomite) et d'organiser de nombreuses autres compétitions internationales ou nationales. Cette **notoriété internationale** est encore vivace aujourd'hui.

- Une commune étape pour le tourisme d'itinérance

Traversée par plusieurs itinéraires de grandes randonnées, la commune de METABIEF est de fait une commune étape :

- ✓ du sentier de Grande Randonnée, le GR5 ou "Grande Traversée du Jura" (GTJ) qui traverse du Nord au Sud le domaine skiable, à la fois pour l'itinéraire à pied (400 km) et l'itinéraire à VTT ( 415 km) ;
- ✓ et de la Via Francigena , chemin de pèlerinage emprunté par les pèlerins se rendant à Rome.

La Grande Traversée du Jura (GR5 et GR-GTJ) balisée en blanc et rouge est gérée par le Comité Départemental de la Randonnée Pédestre (CDRP25), elle a fait récemment l'objet d'une inscription au PDIPR, Plan Départemental des itinéraires de promenade et de randonnées. Ce classement permet de garantir la qualité de cet itinéraire, et ainsi permettre la découverte, par le public du patrimoine et des sites naturels du Doubs.

Au regard de ce statut, les gîtes d'étape sur la commune semblent faire cruellement défaut.

- Les projets

En 2014, le SMMO a confié au bureau d'études *Bike Solutions* la réalisation d'un audit visant à évaluer l'état de l'offre en piste de descente pour la pratique du VTT sur le domaine skiable de Métabief.

Cette étude a conclu au fait que le tracé de la piste VTT Atlas ne répondrait pas aux critères d'homologation d'une piste VTT destinée aux débutants VTTistes. Dans ce contexte, le SMMO a décidé de recréer un nouveau tracé pour la piste Atlas à la fois plus attractif et plus praticable aux yeux des VTTistes débutants amenés à fréquenter la station de Métabief. Les travaux ont commencé au printemps 2017.

### 1.2.2.6. La structure du parc d'hébergement touristique

#### Une forte capacité d'hébergement

Le parc d'hébergement touristique à METABIEF est estimé à environ 11 900 lits, représentant un potentiel de population saisonnière 10 fois supérieur au nombre d'habitants permanents. Ce parc représente 42% des lits proposés par l'OT et 68 % des lits proposés par la station *Métabief Montagnes du Jura* (environ 17 350 lits répartis sur les 5 communes).

#### Recensement des hébergements touristiques

Source : Office du Tourisme & Commune de Métabief, Avril 2017

Hébergements, en nombre, classés et non classés		Chambres en hôtellerie	Logements meublés	Emplacements de terrain de camping	Lits en village de vacances et maison familiale	Résidences secondaires	Chambres d'hôtes
Station Métabief Montagnes du Jura	Métabief	23	467	45	473	1 870	4
	Longevilles-Mont d'Or	10	8	0	266	56	0
	Jougne	7	39	0	218	247	4
	Les Hôpitaux-Neufs	0	36	95	20	331	0
	Rochejean	15	42	0	173	154	0
Station Métabief Montagnes du Jura (total)		55	592	140	1 150	2 658	8
Zone Géographique d'intervention de l'Office de Tourisme		166	881	714	1 481	4 105	35

#### Capacités d'hébergement de la population non permanente

Source : Office du Tourisme & Commune de Métabief,, Avril 2017 - après application d'un coefficient de pondération suivant l'hébergement

Nature		Chambres en hôtellerie (CP : 2)	Logements meublés (CP : 4)	Emplacements de terrain de camping (CP : 3)	Lits en village de vacances et maison familiale (CP : 1)	Résidences secondaires (CP : 5)	Chambres d'hôtes (CP : 2)	Total de lits
Station Métabief Montagnes du Jura	Métabief	46	1 865	135	473	9 350	8	11 880
	Longevilles-Mont d'Or	20	32	0	266	280	0	598
	Jougne	14	156	0	218	1 235	8	1 631
	Les Hôpitaux-Neufs	0	144	285	20	1 655	0	2 104
	Rochejean	30	168	0	173	770	0	1 141
Station Métabief Montagnes du Jura (total)		110	2 361	420	1 150	13 290	16	17 354
Zone Géographique d'intervention de l'Office de Tourisme		332	3 251	2 142	1 481	20 525	70	28 074

## Commune de METABIEF

Tourisme - Accueil (hors meublés de tourisme)  
(Février 2017)



Figure 9 : Hébergement touristique et restauration (Source: Prélude Fév. 2017, liste des gîtes non exhaustive)

A METABIEF l'offre d'hébergement est diversifiée, tous les types d'hébergements touristiques sont représentés, excepté les lits en résidence de tourisme<sup>4</sup> (classées ou non classées) et bien sûr les anneaux de plaisance. Le parc compte 2 530 lits marchands, pour l'essentiel : des structures collectives d'hébergement (villages vacances) et des meublés mis en location par des particuliers. A METABIEF, **les lits diffus sont donc très importants** : 9 350 unités, soit 79% de la capacité d'accueil. Autrement dit, seulement 21% des lits sont ouverts à tous, du fait du poids conséquent des résidences secondaires dans l'offre théorique.

### Rappel :

*Lits marchands : hôtels, résidences de tourisme, gîtes, meublés, hébergements collectif, campings, ...*

*Lits diffus : lits non commercialisés, par exemple d'une résidence secondaire non gérée en agence.*

Notons la présence de **4 résidences de vacances importantes** sur la commune, accueillant l'essentiel des logements meublés et des résidences secondaires. Certains de ces grands ensembles immobiliers offrent un accès à des équipements privés (piscine, terrain de tennis, espace vert).

Le poids important du secteur non marchand s'explique par l'histoire urbaine de la station, avec la mise en œuvre dès les débuts de la station de programmes d'aménagement immobilier construits sur des principes de standardisation et de massification où la résidence secondaire primait (lotissements de Pagotins et de chalets, résidences de vacances). Ces logements s'avèrent aujourd'hui anciens, ce qui explique que certains d'eux ne sont plus commercialisés ou parfois loués à l'année à des résidents permanents. Les besoins de réhabilitation les plus importants se situent sur ce parc de grands ensembles immobiliers collectifs ou non (pagotins) en secteur diffus.

<sup>4</sup> Une résidence de tourisme, tout comme un hôtel, propose des services et des équipements communs (entretien des chambres, fourniture du linge de toilette et de lit, restauration, réception...) A la différence d'un hôtel, la résidence de tourisme propose des logements où la clientèle peut séjourner en toute indépendance (présence notamment d'une cuisine ou d'un coin cuisine, d'un sanitaire privé). Une résidence de tourisme est différente d'un meublé de tourisme au sens où elle regroupe un ensemble d'appartements qui sont gérés par un exploitant unique, qui mutualise les locaux à usage collectif.

Au sein des communes adhérentes au SMMO, la commune de Métabief accueille l'essentiel du parc de résidences secondaires (72% en 2013). Elle est la seule des 5 communes à se rapprocher du profil des communes à vocation touristique des Alpes du Nord où la part des résidences secondaires au sein du parc logements dépasse souvent les 80%.

### Logements recensés sur les communes de la station Métabief Montagnes du Jura

Source : Insee 2013

Commune	Nombre de logement	Part des résidences principales	Part des résidences secondaires	Part des logements vacants
Métabief	2 418	21,9 %	76,6%	1,4%
Longevilles-Mont d'Or	265	72,8%	22,1%	5,1%
Jougne	1 030	67,3%	19,8%	12,9%
Les Hôpitaux-Neufs	733	50,0%	46,0%	4,0%
Rochejean	422	61,6%	28,2%	10,2%

### Une diminution des lits marchands

#### Evolution des lits marchands sur la commune de MÉTABIEF

Source : IRL Juillet 2003 & Offices du Tourisme du Haut-Doubs / Commune de Métabief, Avril 2017

Types d'hébergements	Métabief 2003			Métabief 2017			Evolution		
	Effectif	Nbr lits	% du parc	Effectif	Nbr lits	% du parc	Effectif	Nbr lits	Tendance
Hôtels	2	77	2,3%	1	46	1,8%	-1	-31	↘
Hébergements collectifs	7	592	18%	5	473	18,7%	-2	-119	↘
Meublés / Chambres d'hôtes	648	2 608	79,6%	471	1876	74,1%	-177	-732	↘
Hôtellerie de plein air	-	-	-	1	135	5,3%	+1	+135	↗
<b>Total des lits</b>		<b>3 277 lits</b>			<b>2 530 lits</b>			<b>-747 lits</b>	

La commune souffre d'une diminution des lits marchands, à fort taux de remplissage.

A MÉTABIEF, la capacité d'hébergement du parc marchand a en effet diminué depuis 2003 (- 747 lits), en dépit de la diversification de l'offre avec l'ouverture d'une aire d'accueil réservée aux camping-cars.

Si l'hôtellerie de plein air n'est pas présente à MÉTABIEF (le camping le plus proche est aux Hôpitaux-Neufs, "Le Miroir"\*\*\* à 2 km), en revanche Métabief est ainsi l'une des 6 communes du Haut-Doubs à offrir une aire d'accueil et de services aux camping-cars avec branchements à l'eau, à l'électricité et permettant la vidange des eaux usées. L'aire des Crêts offre 45 emplacements, c'est la plus importante du secteur.

L'hébergement hôtelier a quasi-disparu, il se concentre aujourd'hui sur Pontarlier ou aux bord du Lac de Saint Point. Le seul hôtel situé à METABIEF, de petite capacité (23 chambres), est situé dans le centre ancien. Un hôtel au pied des pistes serait souhaitable.

Les chambres d'hôtes sont également peu présentes en dépit du tourisme d'itinérance généré par les divers itinéraires de randonnées traversant la commune ; elles sont plus nombreuses dans le secteur de Montbenoît et de Pontarlier.

En revanche, MÉTABIEF compte le parc de meublés le plus important du secteur (53% de l'offre<sup>5</sup>) et est bien équipé en hébergement de groupes et en village vacances, la commune compte 4 structures de ce type sur les 15 recensés sur le secteur du Haut-Doubs, soit un tiers de l'offre.

<sup>5</sup> Métabief et les Fourgs sont les communes disposant du parc meublé le plus conséquent. Toutefois de nombreux meublés de tourisme ne sont pas déclarés en Mairie.





Gîte La Marandine et village vacances "VTF, le bief Rouge"

## Hôtellerie, village vacances et maisons familiales à MÉTABIEF

Source : Offices du Tourisme du Haut-Doubs 2017

Désignation	Typologie & Classement
L'étoile des Neige	Hôtel **
Les Sapins de l'Amitié	Hébergement groupes
Chalet de Montagne	Hébergement groupes
AZUREVA	Village Vacances ***
VTF Le Bief Rouge	Village Vacances**

Rappelons que ces dernières années, des résidences secondaires ou meublés, souvent anciens, ont basculés en logements vacants. D'après les élus, les 34 logements vacants recensés par l'INSEE en 2013 concerneraient des logements de vacances<sup>6</sup> qui ne seraient plus louer par leurs propriétaires (population vieillissante, enfants non intéressés).

L'Opération de Rénovation de l'Immobilier de Loisir (ORIL), lancée il y a quelques années sur l'ensemble du village a été un échec, notamment en raison du retard pris entre le diagnostic initial et les mesures opérationnelles.

Pourtant les différentes opérations de réhabilitation menées à l'initiative des communes dans certaines stations ont montré qu'un appartement rénové se loue 15 semaines par saison d'hiver, contre 11,4 semaines lorsqu'il se trouve dans son état d'origine et à 6 semaines d'occupation lorsqu'il est à usage non marchand. Les retombées économiques en termes de remplissage de la station et des remontées mécaniques sont donc importantes.

### Un niveau moyen de confort et de prestation

Le parc d'hébergement marchand est d'un niveau de confort et de prestation moyen, **les logements classés sont en effet assez peu nombreux et la commune ne compte à ce jour qu'un seul hébergement classé 4 étoiles.**

### Classement du parc d'hébergement touristique de Métabief

Sources : Comparatif des bases de données 2017 de Office du Tourisme du Haut-Doubs, Atout France, CDT 25 et Commune de Métabief

Classement par typologie	1		2		3		4	Total Nombre de lits
	1 étoile	1 clé vacances	2 étoiles	2 clés vacances	3 étoiles	3 clés vacances	4 étoiles	
Hôtellerie	0	0	L'étoile des Neige	0	0	0	0	46
Villages vacances	0	0	VTF Le Bief Rouge	0	AZUREVA	0	0	404
Meublés	8	2	29	0	6	2	1	192
<b>Total Nombre de lits</b>	<b>32</b>	<b>8</b>	<b>316</b>	<b>0</b>	<b>274</b>	<b>8</b>	<b>4</b>	<b>642</b>

<sup>6</sup> 4 importantes résidences de vacances édifiées à Métabief afin de répondre à l'engouement des Français pour les sports d'hiver, elles ont toutes plus de 30 ans. Les attentes des visiteurs ont profondément évolué depuis les années 80, entraînant une inadéquation croissante entre l'offre locative et la demande. Aujourd'hui, les vacanciers ne se satisfont plus des studios exigus, sans grand confort, construits en masse dans les années 70.

## A METABIEF:

- ✓ 642 lits sont classés sur un parc de 2 530 lits marchands, soit un quart (25,4%),
- ✓ 63% de ces lits sont situés dans des villages vacances,
- ✓ 44,5% de ces lits concernent des hébergements classés 3 étoiles ou plus,
- ✓ aucun "gîte de France" n'est enregistré.

La clientèle est de plus en plus diversifiée, elle ne compte plus seulement des passionnés de ski, mais également des familles (traditionnelles, recomposées, des "tribus" ...) voulant diversifier leurs activités (raquettes, découverte du patrimoine...) ou des "contemplatifs" de la montagne venus essentiellement se reposer. Ces visiteurs attachent une importance plus grande à l'espace et à la qualité des logements offerts. La clientèle étrangère, de plus en plus présente, est également beaucoup plus attentive au confort et à la taille du logement, en particulier, les visiteurs venant du Nord de l'Europe.

Les hébergements de grand standing répondant davantage aux prestations attendues par la clientèle actuelle font ainsi cruellement défaut sur la commune.

### ▪ Centrale de réservation

L'outil de commercialisation de la station Métabief Montages du Jura apparaît inadapté et bien loin de ce qui existe sur les autres stations :

- ✓ Le Comté Départemental du Tourisme du Doubs a mis en place une centrale de réservation "Doubs Réservation". Mais en Janvier 2017, seulement trois hébergements situés sur la commune de Métabief y sont recensés sur un parc de 480 structures (hors aire camping-car et résidences secondaires). Deux meublés sont ainsi enregistrés ainsi que l'hôtel "L'étoile des Neiges".
- ✓ L'Office de Tourisme de Métabief, classée OT de catégorie II depuis le 5 février 2014, souffre d'une ouverture saisonnière et dispose d'un simple listing d'adresses de particuliers et d'agences immobilières en charge de la location d'un certain nombre de meublés (Century 21, ImmoVac). Son site internet [www.tourisme-metabief.com](http://www.tourisme-metabief.com) met ainsi en relation les propriétaires et les vacanciers ou renvoie à la centrale départementale de réservation. L'office de tourisme édite également un guide annuel des hébergements touristiques du Haut-Doubs.
- ✓ Et aucune structure ad-hoc assurant le lien entre les propriétaires et les clients n'existe sur la commune, pour faciliter la commercialisation en offrant un service global : état des lieux, remise des clés, ménage, location de linge ...

La taxe de séjour varie de 0,20 à 1 euro par nuit et par personne suivant la catégorie de l'hébergement. Elle est exclusivement affectée aux dépenses liées à l'accueil et à la promotion touristique du territoire.

### ▪ Projets

La commune porte un projet de création de deux **Hébergements Touristiques de Groupes pour Personnes Handicapées (HTGPH)** dans l'espace Bruno MUTIN en cours de construction près de la Mairie.

Actuellement, le nombre de personnes souffrant de déficiences motrices, sensorielles ou intellectuelles atteint près de 40 % de la population française, soit 22 millions de personnes. Il existe une demande avérée du public en situation de handicap concernant la pratique de loisirs et les séjours de vacances.

Afin de palier à ce besoin, la Municipalité, en partenariat avec Apach' Evasion (association investie dans l'accessibilité des sports de pleine nature dans le secteur du Haut-Doubs) et Ternélia (hébergeur « centre de vacances » local), propose de mettre à disposition un lieu de vacances (d'environ 368 m<sup>2</sup>), à taille humaine, avec un espace de vie agréable et de bonne qualité, permettant l'accueil de tout type de handicap.

Les deux hébergements proposés offriront respectivement 10 et 8 places. Ils sont conçus selon un cahier des charge permettant d'obtenir le label PMR 3 étoiles. Il est à noter que ce projet s'inscrit dans un champ hors concurrentiel.

Notons également que **la construction d'un hôtel et de cabanes dans les arbres** est pressentie en front de piste, ces hébergements de qualité ou insolites vont contribuer à élargir la gamme du parc d'hébergement local.

### 1.2.3. Activités économiques (hors tourisme et agriculture)

**36 activités économiques de proximité**, autres que les activités touristiques (hébergement, restauration) et agricoles, ont été recensées début 2017 sur le territoire communal. Elles sont concentrées dans le centre ancien ou au pied de la station.

Les activités les plus représentées sont les agences immobilières (6 agences) et les magasins de location et de vente de matériel de sports (7 structures).

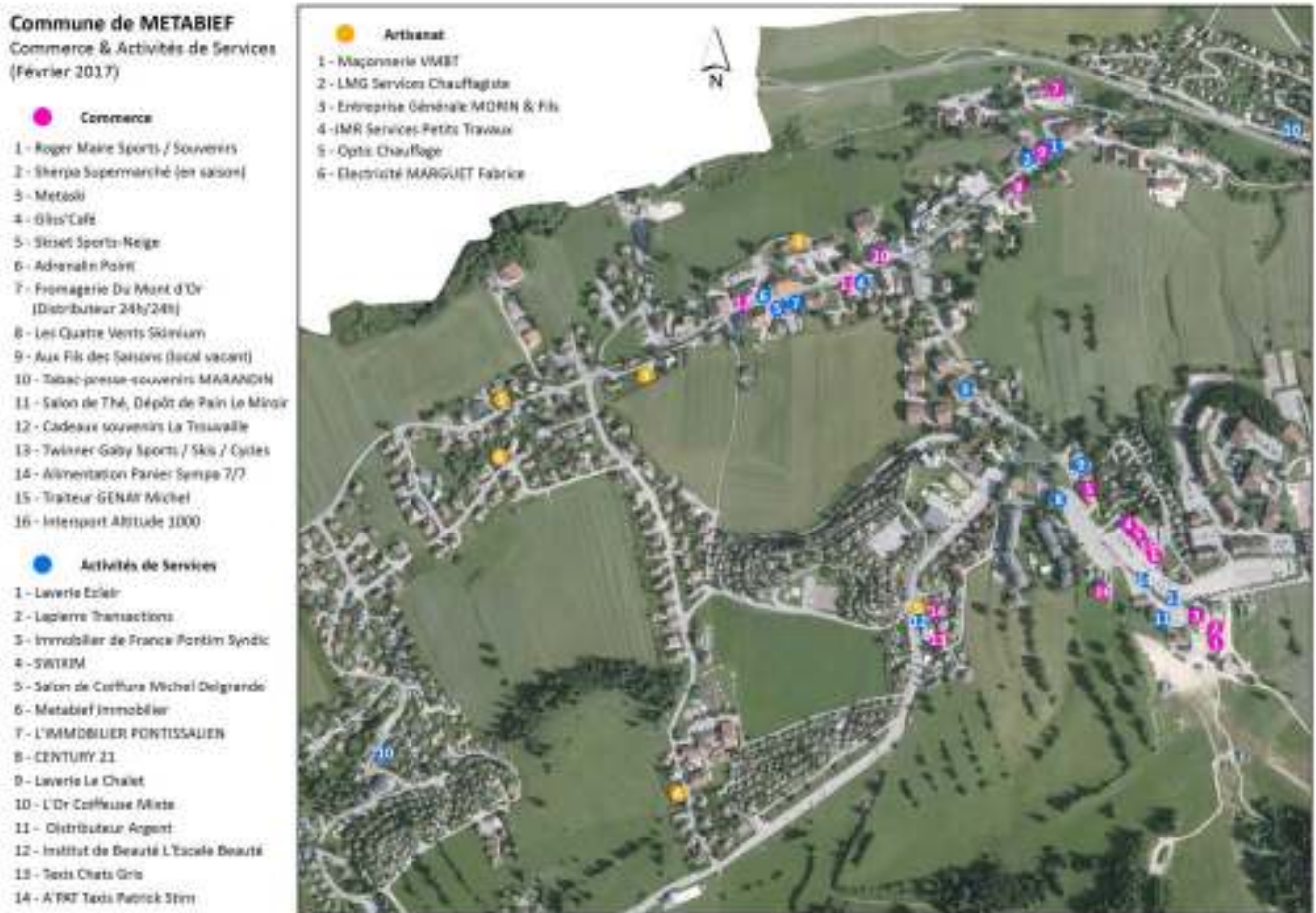


Figure 10 : Activités économiques de proximité - hors Tourisme et Agriculture (Source: Prélude Fév. 2017)

Ce tissu de commerces et services de proximité est renforcé par des marchands itinérants, tel que BEST KEBAB tous les jeudis soirs de 17h à 21h30 rue du Moulin. Un Marché est également organisé tous les dimanches matins pendant l'été sur la Place Xavier Authier.

Ces activités représentent un facteur d'animation de la vie urbaine et participent pleinement au bien-être des habitants et des touristes. Notons que le garage automobile a été transféré à Jougne. Le bâtiment n'accueille aucune activité.

**Concernant l'artisanat**, la commune accueille 6 artisans, couvrant pratiquement tous les corps de métier du bâtiment, sans oublier l'entretien des espaces verts. Comme évoqué précédemment (cf. page 20 de ce document), ces artisans sont installés dans le village et la zone artisanale envisagée au PLU en vigueur ne pourra être maintenue sur le territoire communal.

**Les équipements manquants**, assurant la satisfaction des besoins des habitants, sont situés aux Hôpitaux-Neufs (Intermarché, station-service, notaire, magasin de bricolage, ..) à 2 km ou à Jougne à 4 km (ATAC, garage, opticien, fleuriste, ...).

## 1.2.4. Activités agricoles

Les données qui suivent sont issues principalement des informations transmises par les exploitants du Doubs déclarant annuellement leurs terrains à la PAC (Politique Agricole Commun, Source : PAC DDT Octobre 2015)<sup>7</sup> et l'étude prospective agricole et foncière réalisée en Mars 2013 par la Chambre d'Agriculture Interdépartementale du Doubs / Territoire de Belfort.

### ▪ Rappel réglementaire

La croissance urbaine repousse d'évidence les terres agricoles toujours plus loin. Les villes, bourgs et villages dévorent l'espace agricole et remettent en cause la pérennité de nombreuses exploitations. Ainsi, le Grenelle II impose aux documents de planification de limiter la consommation des espaces agricoles en consommant moins de surfaces agricoles que sur les 10 dernières années et en préservant les meilleures terres.

A ce titre, la révision du PLU de MÉTABIEF doit contribuer à limiter l'extension de l'urbanisation et le grignotage des terres agricoles ou naturelles. Le nouveau PLU devra afficher les moyens mis en œuvre pour préserver les espaces non-urbanisés, tout en permettant la poursuite du développement démographique et économique du territoire.

L'objectif est d'assurer la préservation des terres agricoles de bonne qualité agronomique, le maintien et le développement des activités agricoles mais aussi de limiter les conflits entre l'agriculture et l'urbanisation.

La réglementation impose à ce titre une distance d'éloignement des exploitations aux espaces urbanisés, et le Code Rural a intégré le principe de réciprocité qui doit se traduire dans les documents d'urbanisme (Article L.111-3 du Code Rural).

Aujourd'hui, **deux réglementations sont applicables** et c'est le nombre d'unités de bétail qui en détermine l'application :

- ✓ 50 vaches laitières ou plus => application de la Législation des Installations Classées pour la Protection de l'Environnement (ICPE) imposant un recul de 100 mètres ;
- ✓ moins de 50 vaches laitières => application du Règlement Sanitaire Départemental (RSD) approuvé le 15 septembre 1982 imposant un recul uniquement vis à vis des bâtiments accueillant le cheptel.

### **Le Règlement Sanitaire Départemental**

Source : PAC DDT25, Octobre 2015

Situations	Distances à respecter
Stabulation en milieu urbain	25 m / habitation
Stabulation hors du milieu urbain	100 m / habitation
Aire à fumier	10 m / voie publique et 25 m / habitation
Fosse à purin et à lisier	Débordement et écoulement interdits
Elevage porcin de moins de 10 porcs	25 m / habitation
Elevage porcin de 10 à 50 porcs	50 m / habitation

L'arrêté préfectoral du 11 avril 2014 complète les articles 158 à 160 du RSD sur la capacité de stockage et les conditions d'épandage des effluents d'exploitations agricoles.

<sup>7</sup> Les exploitants du Doubs déclarant annuellement leurs terrains à la PAC sont généralement attributaires de subventions à la surface.

La distance de 100 m par rapport aux bâtiments d'élevage et à leurs annexes classés pour la protection de l'environnement (ICPE) peut être réduite dans les cas suivants :

Situations	Distances à respecter
Bâtiments d'élevage de bovins su litière accumulée	50 m
Installation classée en zone de montagne (article R.113-14 du CRPM)	25 m
Equipements de stockage de paille/fourrage (sous réserve dispositions contre le risque incendie)	15 m
Elevage porcin en plein air	50 m
Battements mobiles d'élevage de volailles	50 m
Volières	50 m

**Le principe de réciprocité** évoqué plus haut impose le respect des mêmes distances pour les tiers vis-à-vis des constructions agricoles. Néanmoins une dérogation à cette règle peut être prise par l'autorité compétente en matière de permis de construire, après consultation pour avis de la Chambre d'Agriculture.

- Contexte communal

MÉTABIEF appartient à la **petite région agricole "Plateaux supérieurs et montagne du Jura"**. En 2014, la Surface Agricole Utile (SAU) déclarée à la PAC (Politique Agricole Commune) est de 213 hectares (moyenne de la petite région de la SAU : 601 ha) pour une superficie communale de 576 hectares (soit 37% du territoire).

Les 213 hectares de terres agricoles concernent uniquement des prairies permanentes. Ces cultures sont représentatives du climat et de l'altitude de la commune.

Dix exploitations agricoles spécialisées dans la production laitière AOP interviennent sur le territoire communal de MÉTABIEF . La taille moyenne de ces exploitations (déclarants des terrains à la PAC) est importante : 91 hectares contre 78 hectares dans la petite région agricole d'appartenance. Les exploitations sont très majoritairement composées de forme sociétaire (GAEC ou EARL). La population agricole a une moyenne d'âge de 40 ans, ce qui est inférieure à celle de la petite région agricole d'appartenance (46 ans) et 5 jeunes se sont installés depuis moins de 5 ans. Ces exploitations font vivre 19 actifs (hors salarié ou conjoint collaborateur).

Mais, seulement deux exploitations ont leur siège sur la commune :

- ✓ le GAEC MARANDIN, élevage de vaches laitières soumis au RSD (119,1 ha dont 18 ha en pleine propriété). L'exploitation située au cœur du village est actuellement classée en zone UC. Seul le hangar agricole situé à l'arrière de la ferme ancienne accueille le cheptel.
- ✓ l'EARL Métabief Equitation, centre équestre, pension et élevage équin (38,8 ha). Aucune règle de recul n'est imposée si les chevaux intègrent des box (uniquement en cas de stabulation), mais une distance minimale de 100 m peut être mise en œuvre par le PLU au titre du principe de précaution.



GAEC MARANDIN



EARL Métabief Equitation

La carte ci-après localise ces deux exploitations au sein de l'environnement urbain et présente le cas échéant leur périmètre réglementaire de protection ou le périmètre de précaution à envisager. Celles-ci exploitent 61% de la SAU communale dans un système d'élevage. Elles sont toutes deux aux normes.

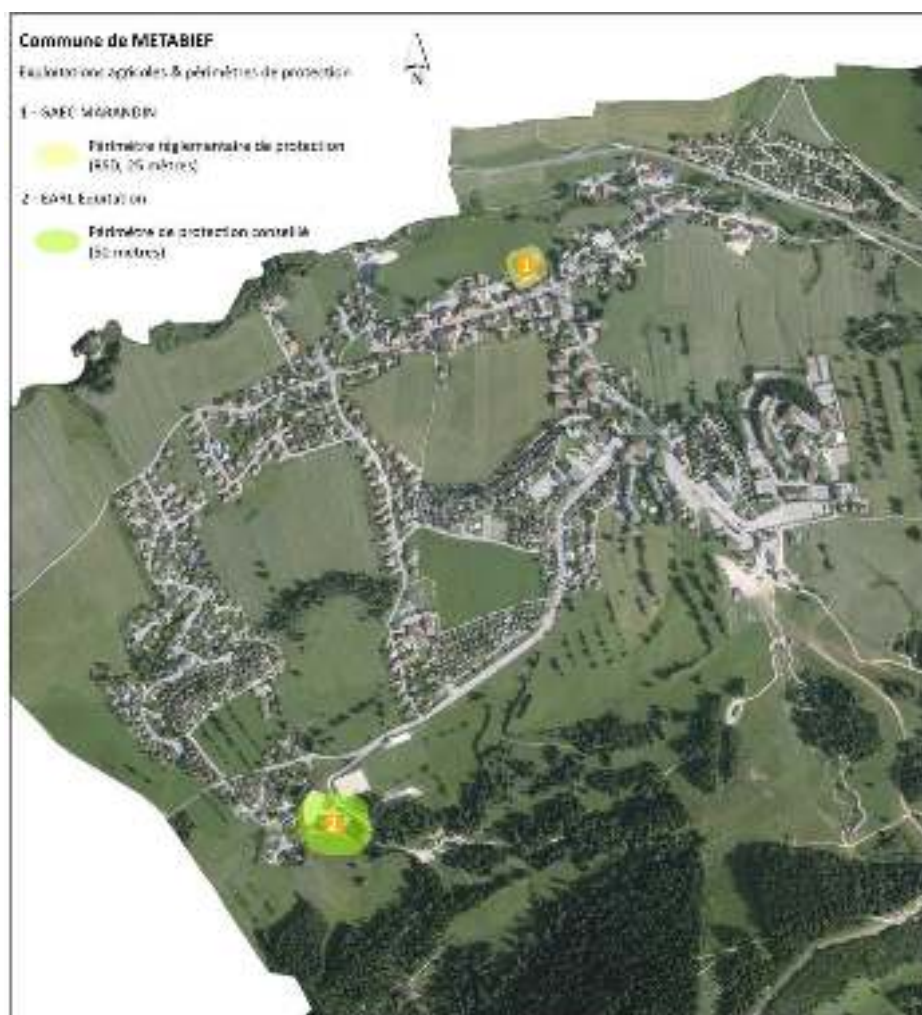


Figure 11 : Exploitations agricoles siégeant à Métabief et leur périmètre de protection (Source: Chambre d'Agriculture, Avril 2016)

Notons que le GAEC MARANDIN est handicapé par la situation de son exploitation au cœur de la zone urbanisée (faible surface de proximité, délocalisation de la traite l'été, forte pression foncière) et par l'impact des prélèvements fonciers importants envisagés par le PLU opposable ou le projet de développement de la station.

Afin de trouver une solution au maintien de l'exploitation, plusieurs hypothèses ont été étudiées par la Chambre d'Agriculture en 2012 : augmentation des pâturages, délocalisations.

La Chambre Interdépartementale d'Agriculture du Doubs et du Territoire de Belfort a réalisé en mars 2013 une étude prospective foncière et agricole. Cette étude, réalisée sur les communes de Fourcatier et Maison Neuve, Jougne, Longevilles Mont d'Or, Saint-Antoine et Touillon et Loutelet, a pour objectifs :

- ✓ de permettre la réalisation des projets d'aménagement des collectivités territoriales dans le respect de la poursuite de l'activité agricole ;
- ✓ d'envisager des améliorations si nécessaires au niveau du foncier agricole ;
- ✓ d'élaborer des pistes de résolutions des problèmes fonciers et agricoles à court et moyen terme.

Un zoom a été fait sur l'EARL Thierry Marandin. La Chambre d'Agriculture a étudié 6 scénarios de compensation des impacts sur l'exploitation agricole de M. Marandin. Ces scénarios ont également été chiffrés.

Les scénarios ainsi étudiés consistent en :

- ✓ l'arrêt de l'exploitation avec demande de réquisition totale de l'emprise. Ce scénario a été abandonné par les élus dans la mesure où s'il devrait s'appliquer, il représenterait l'échec de la tentative de recherche de compromis entre les diverses activités du site.
- ✓ la poursuite de l'exploitation sans possibilité de reprise après la cessation d'activité de M. Thierry Marandin, soit encore une dizaine d'années. Ce scénario n'a pas été retenu par les élus, suite à l'installation en 2014 du fils de M. Marandin.
- ✓ la délocalisation du point de traite d'été avec échange parcellaire en pied de station. Ce scénario permettrait de compenser le foncier perdu et l'existence de terrains en CMD SAFER sur le secteur du Touillon et Loutelet devrait aider à la réalisation de cette solution.

- ✓ l'augmentation de la surface des pâtures liées directement au bâtiment dans le village avec passage aménagé de la route départementale. Ce scénario de confortation du bâtiment au village ne semble pas pertinent car il fige une situation au cœur d'une zone urbaine et nécessite de multiples intervenants et échanges.
- ✓ la délocalisation du bâtiment d'élevage sur Touillon et Loutelet et échanges parcellaires pour constituer une zone suffisante de pâtures autour du nouveau bâtiment. Ce cinquième scénario nécessite d'importants moyens financiers et nécessite une réorganisation complète du parcellaire.
- ✓ la délocalisation du bâtiment d'élevage en direction du Pouillet. Ce dernier scénario est également couteux et permet une meilleure utilisation des pâturages communaux mais ne permettra pas un développement important du Cheptel.

Une réunion de concertation s'est tenue en Mairie en février 2017 en présence de la SAFER, de la Chambre d'Agriculture et des exploitations MARANDIN. Il ressort de cet échange un accord de principe pour une délocalisation à terme de l'exploitation MARANDIN « au Pouillet ». Pour permettre le financement de cette délocalisation, l'exploitation actuelle sera maintenue en zone urbaine au PLU. L'implantation de l'exploitation MARANDIN sur ce secteur ne devra pas se faire au détriment des points de captage de l'eau potable, des zones humides et des zones à risques identifiées par l'état initial de l'environnement. Le réseau de haies particulièrement riche sur ce secteur devra également être préservé.

Toutefois pour envisager la sortie de leur exploitation des espaces urbanisés du village, l'exploitation MARANDIN doit pouvoir obtenir la garantie de disposer d'un ilot suffisant autour de son bâtiment (environ 30 ha) pour y faire paître leur cheptel le plus longtemps possible. Or il est peu probable que cette question du foncier puisse se résoudre dans les 15 prochaines années.

Monsieur LHOMME, qui dispose d'une 30<sup>e</sup> d'hectares sur la commune, n'est pas disposé à cesser son activité, et les exploitants MARANDIN ne sont pas prioritaires sur le transfert de ses terres. Une autre alternative a été évoquée : l'association avec un autre GAEC.

En conclusion, sur le court / moyen terme, l'exploitation MARANDIN va rester en place, au cœur du village de METABIEF.

La carte à la page suivante présente la SAU de MÉTABIEF ainsi que l'usage de ces terres (*P = prairie*). A la lecture de cette carte, il apparaît :

- ✓ des surfaces non déclarées à la PAC et qui peuvent être libres de droits à proximité immédiate du bâti existant ;
- ✓ et que le foncier agricole est occupé principalement par le GAEC MARANDIN, siégeant sur la commune (ilots en vert foncé).

**La valeur de ces terres agricoles** dépend de différents critères qui allient qualités intrinsèques des sols, capacités ou aptitudes des sols à admettre engrais et effluents d'élevage, mais aussi possibilité d'avoir des soutiens financiers communautaires et structure spatiale des exploitations.



1ère carte Indice "droits et aides"



2e carte "Indice structure spatiale des exploitations"

Source : PAC DDT25 Atlas départemental - Octobre 2015

Sur la base de cette analyse multicritères, l'atlas départemental (qui a vocation à aider à la décision les différents acteurs concernés par l'aménagement raisonné et durable du territoire) a transcrit une valeur faible à forte (indice de 1 à 10) pour chaque parcelle agricole. Cette valeur représente une synthèse des différents points de vue : économique, environnemental, technique ....

La valeur finale de chaque "parcelle" agricole est égale à la valeur maximale obtenue pour 4 indices thématiques différents :

- ✓ une indice de valeur des droits et aides à la production,
- ✓ un indice de valeur pour la structure spatiale des exploitations,
- ✓ un indice de valeur environnementale,
- ✓ et un indice de labellisation.

**A la lecture des cartes de l'atlas départemental**, il apparaît que les droits et aides ont une valeur assez élevée sur le territoire de Métabief, mais ne constituent pas un facteur discriminant dans la mesure où les terrains ont la même valeur. La structure spatiale est compacte autour des bâtiments du GAEC MARANDIN et de l'EARL Equitation. De fait les valeurs sont assez élevées.

Il conviendrait de privilégier l'urbanisation sur les parcelles avec les valeurs les plus faibles.

**La carte des valeurs agronomiques** issue de l'étude prospective réalisée par la Chambre d'Agriculture en 2013, et présentée à la page suivante, fait état de la valeur agronomique moyenne des terres agricoles sur la commune de Métabief.

**Une procédure de révision simplifiée** récemment approuvée prévoit une consommation de 2,7 hectares de terres agricoles exploitées par le GAEC MARANDIN. Notons qu'un jeune s'est installé en 2014 au sein de cette structure. Les terrains situés autour des bâtiments d'exploitation devront être protégés (cf. carte à la page suivante) car :

- ✓ ils sont très intéressants pour le pâturage des animaux, les autres terrains étant assez éloignés des bâtiments agricoles ;
- ✓ et sont de bonne qualité agronomique, contrairement aux autres îlots situés sur la zone skiable du village qui sont des sols très légers, avec des roches apparentes et au relief accidenté.

▪ Des productions sous signe officiel de qualité

L'Appellation d'Origine Protégée (AOP), l'Appellation d'Origine Contrôlée (AOC) et l'Indication géographique Protégée (IGP) fixent des règles en ce qui concerne la production et la livraison du lait, la fabrication et l'affinage et le conditionnement des fromages qui en sont issus. Il répondent ainsi à un cahier des charges rigoureux. Ces règles impliquent des pratiques agricoles spécifiques sur les surfaces : pour couvrir ses besoins nutritifs, la vache laitière consomme des fourrages (foin, herbe pâturée) et des concentrés garantissant l'équilibre de la ration alimentaire (céréales aplaties, granulés de luzernes ou betteraves, tourteaux ...).

Les prairies sont stratégiques pour une exploitation laitière dans la mesure où elles ont une double fonction :

- ✓ la production de foin : fourrage stocké pour l'alimentation hivernale. La perte de surfaces de production de fourrages pourrait entraîner des difficultés de respect des IGP et AOP et remettrait totalement en cause l'équilibre économique des exploitations concernées.
- ✓ la pâture pour l'été : les règlements privilégient la sortie des animaux aux pâturages. Les pâtures doivent donc se trouver le plus proche possible du bâtiment que les vaches doivent rejoindre deux fois par jour pour la traite.

▪ Le territoire de MÉTABIEF est concerné par des **signes d'identification de la qualité et de l'origine** des produits suivants :

- ✓ Identification Géographique Protégée (IGP) : Emmenthal français Est-central, Franche-Comté blanc, rosé et rouge, Porc de Franche-Comté, Saucisse de Montbéliard, Saucisse de Morteau ou Jésus de Morteau, Gruyère, Franche-Comté mousseux blanc, rosé et rouge, Franche-Comté primeur ou nouveau blanc, rosé et rouge ;
- ✓ Appellation d'Origine Protégée (AOC - AOP) : Comté, Morbier et Mont d'Or ou vacherin du Haut-Doubs.

En terme de production, la commune est concernée par la production laitière et fromagère.



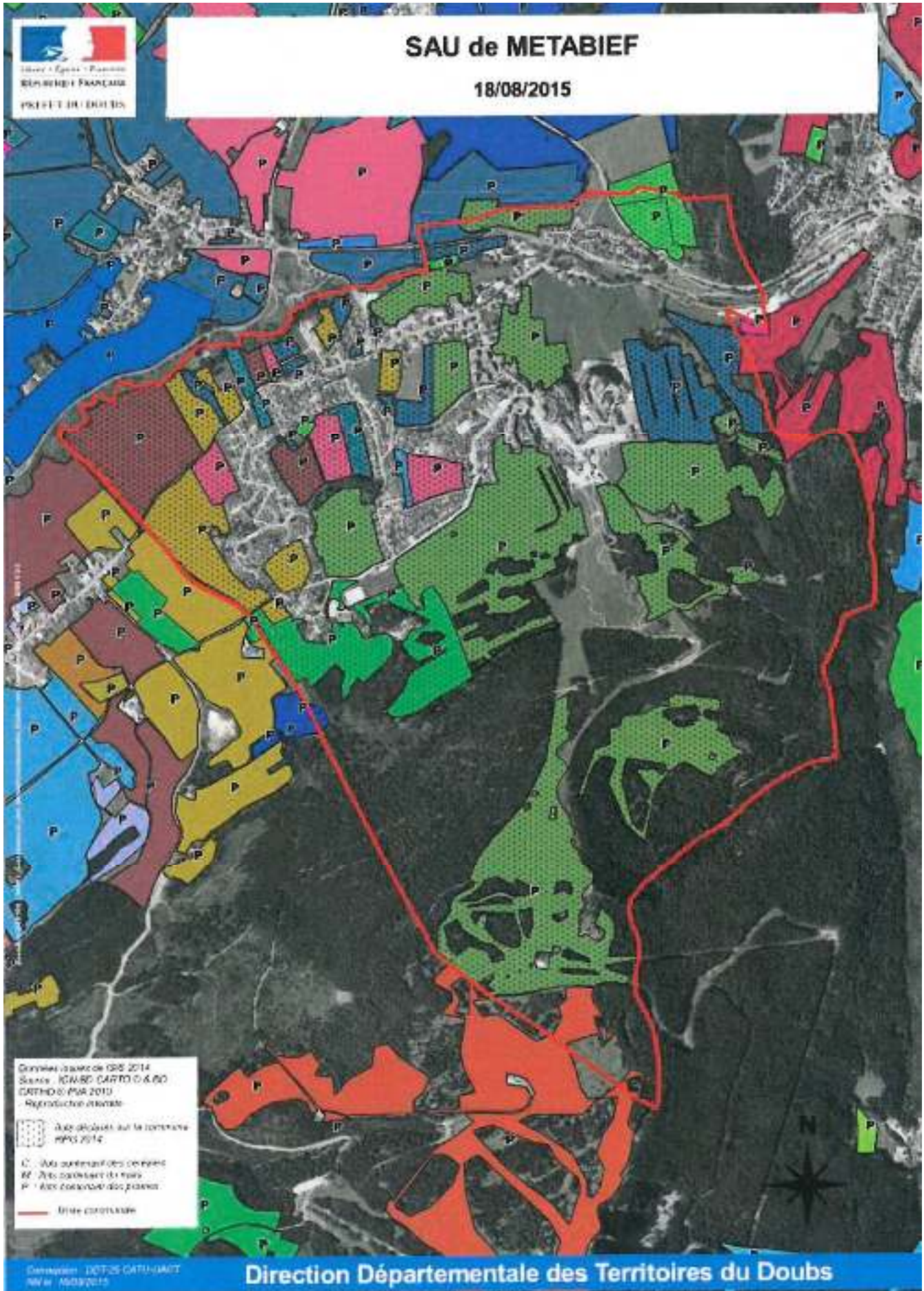


Figure 12 : Surface Agricole Utile à Métabief (Source: PAC DDT25, Octobre 2015)

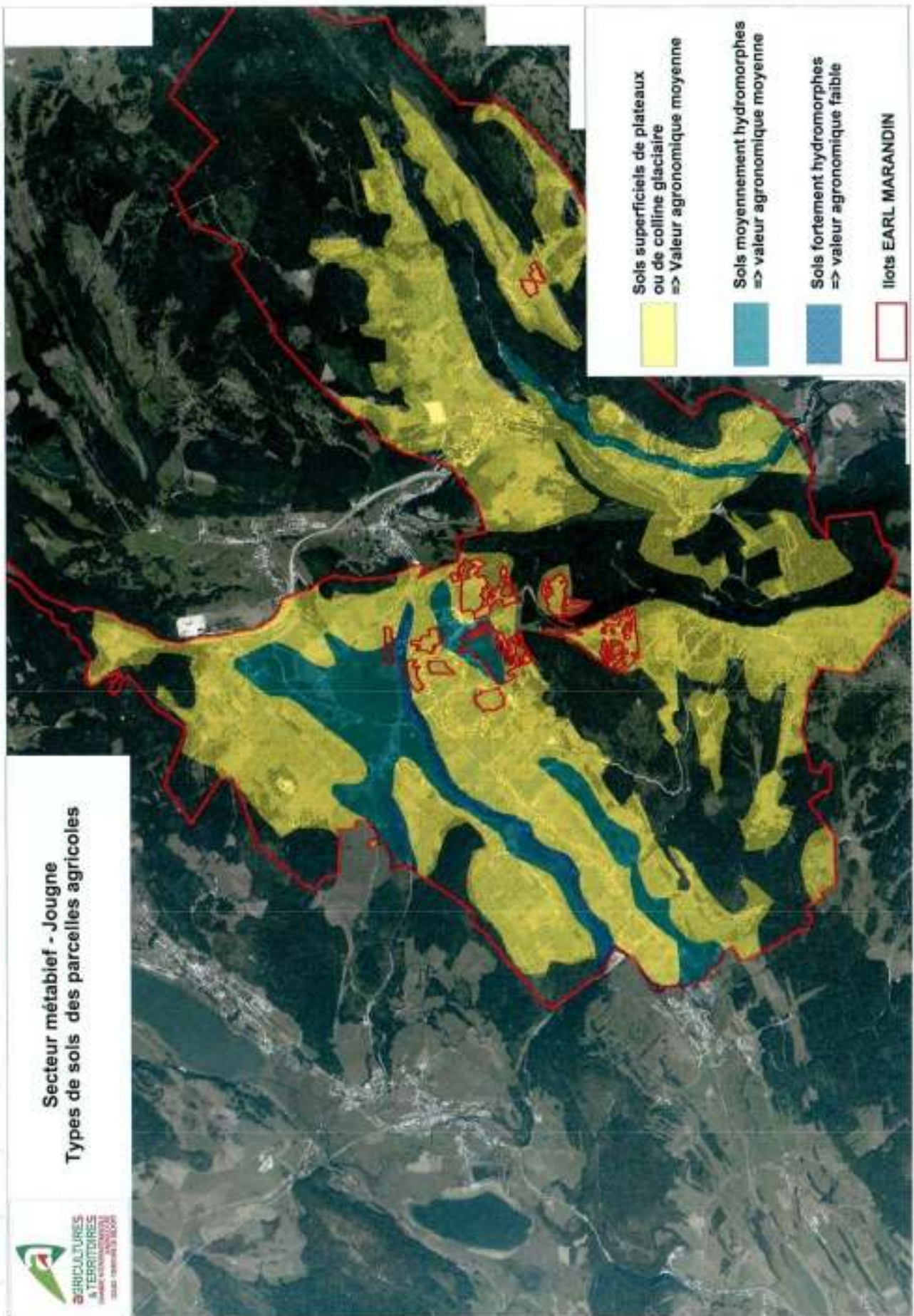
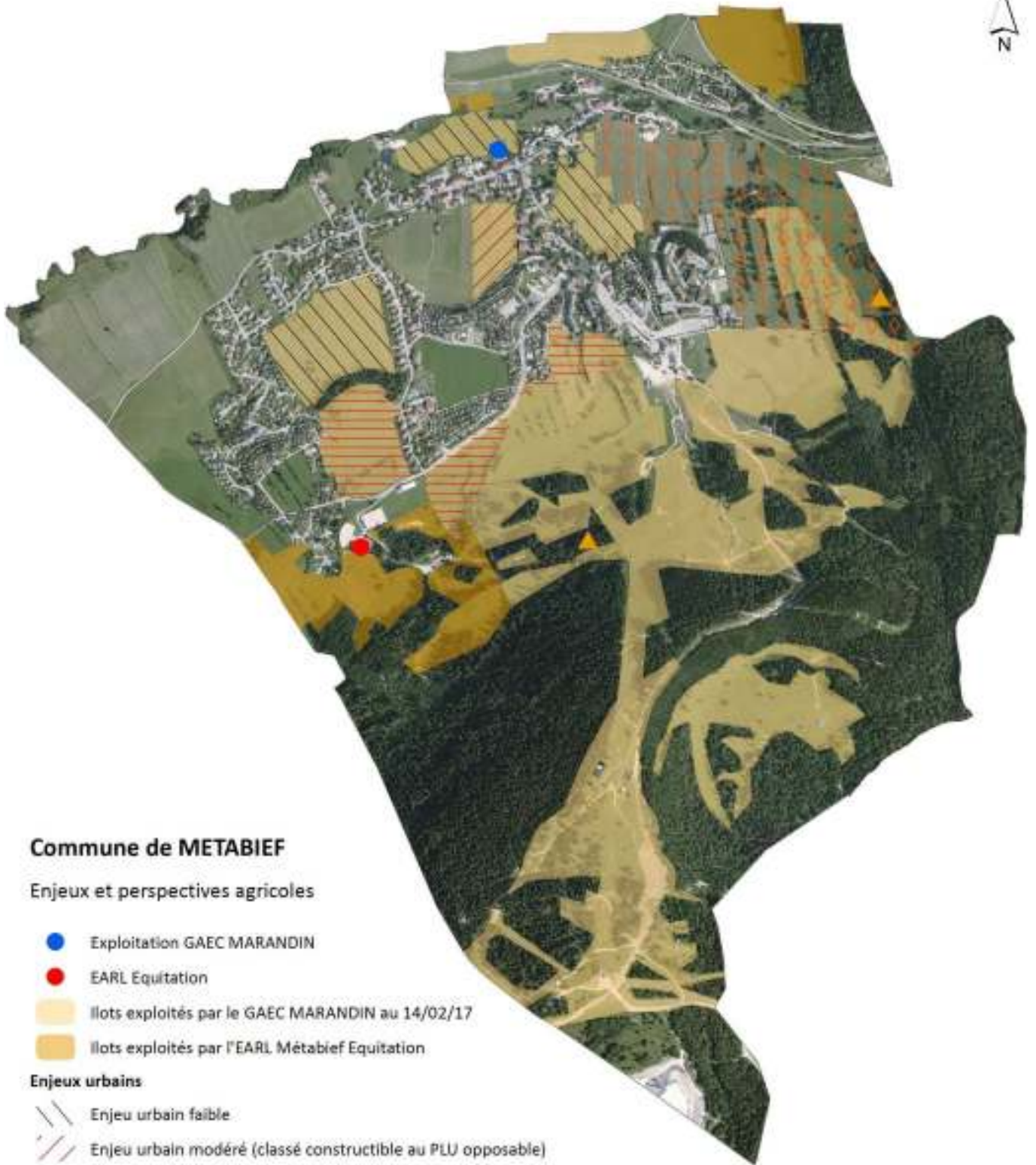


Figure 13 : Valeur agronomique des sols – Secteur Métabief Jougne (Source: Etude prospective CIA 25/90, 2013)



## Commune de METABIEF

### Enjeux et perspectives agricoles

- Exploitation GAEC MARANDIN
- EARL Equitation
- Ilots exploités par le GAEC MARANDIN au 14/02/17
- Ilots exploités par l'EARL Métabief Equitation

### Enjeux urbains

- Enjeu urbain faible
- Enjeu urbain modéré (classé constructible au PLU opposable)
- Enjeu urbain fort (secteur classé constructible au PLU opposable)

### Intentions partagées (réunion de concertation de Fév. 2017)

- ▲ Compensation par défrichage de bois et pré-bois (à préciser)
- ⚡ Secteur préférentiel pour la délocalisation du GAEC MARANDIN (implantation à localiser)

Figure 14 : Enjeux et perspectives agricoles (Source: Prélude Fév. 2017)



<p><b>Emploi</b></p>	<ul style="list-style-type: none"> <li>■ Un rôle de pôle économique confirmé par un dynamisme de développement plutôt positif (un fort taux d'activité, 400 emplois dont les 2/3 sont occupés par des non-résidents)</li> <li>■ Une dominante de classes moyennes mais à fort pouvoir d'achat (Professions intermédiaires et ouvriers)</li> <li>■ Des emplois impactés par d'éventuelles fluctuations de la dynamique touristique et du marché de l'emploi suisse</li> <li>■ Un développement économique assuré en grande partie par une population extérieure</li> <li>■ une certaine instabilité de l'emploi liée à la saisonnalité des activités économiques rattachées principalement à l'activité touristique</li> </ul>	<p><b>Développer l'offre en emploi pérenne et à temps plein pour fixer davantage de population permanente</b></p> <ul style="list-style-type: none"> <li>- comment diversifier la nature des emplois ?</li> <li>- quelles alternatives au "tout tourisme" ?</li> <li>- comment pérenniser une part des emplois saisonniers ?</li> <li>➤ Favoriser en priorité la fixation des actifs travaillant sur Métabief</li> <li>➤ Créer des conditions favorables à la mixité de l'emploi (et donc des CSP) pour permettre à toutes les populations de pouvoir s'installer et travailler à Métabief.</li> <li>➤ Soutenir les activités fortement créatrice d'emplois</li> </ul> <p><b>Intégrer dans la politique d'aménagement les impacts liés à la part importante d'actifs logés à "l'extérieur" et des résidents travaillant en suisse</b></p> <ul style="list-style-type: none"> <li>➤ Prendre en compte les incidences sur le développement urbain global, le logement, les déplacements et le développement économique</li> <li>➤ Prendre en compte, dans la politique de l'habitat les besoins liés au logement des travailleurs saisonniers</li> </ul>	<p>★★★★☆</p> <p>★★★★☆</p>
----------------------	---	--	---------------------------



<p><b>Commerce et activités de services</b></p>	<ul style="list-style-type: none"> <li>■ Une armature économique dense, digne d'une petite ville</li> <li>■ Une population résidente en augmentation faisant évoluer l'offre commerciale</li> <li>■ Une bonne santé économique de la station depuis 2012 ayant profité au développement des commerces et services. Peu de locaux vacants.</li> <li>■ Un projet de zone artisanale ne pouvant pas voir le jour du fait des enjeux agricoles supportés par le territoire</li> </ul>	<p><b>Assurer le maintien et le développement des activités économiques</b></p> <ul style="list-style-type: none"> <li>➤ favoriser si possible l'implantation d'établissements "importants" pour sécuriser/développer l'emploi salarié sur le territoire, et ainsi fixer une population permanente sur le territoire</li> <li>➤ maintenir la mixité de fonction et améliorer la lisibilité de l'offre en confortant les principales artères et places commerçantes et de services (polarités génératrices de déplacements) et en y affectant des règles d'urbanisme adaptées. Organiser et orienter l'accueil des activités économiques</li> <li>➤ évaluer des opportunités permettant le développement d'une économie plus stable tout au long de l'année. Réfléchir à la mise en place de points d'appuis économiques alternatifs au "tout touristique" (favoriser une économie tertiaire diversifiée, soutenir l'artisanat local, satisfaire les besoins de proximité quotidiens et occasionnels, assurer une desserte Haut-débit, ...)</li> </ul>	<p>★★★★☆</p>
---	---	---	--------------





### 3. BIBLIOGRAPHIE

---

Dossier PLU approuvé (Avril 2012) - P. Regnier / Sciences Environnement

Dossier Révision Simplifiée (Septembre 2016) - IAD

Plan marketing 2014 2017 - Office du Tourisme Métabief - Malbuisson - Les Fourgs

Etude d'Impacts - SMMO

Segmentation clientèle - SMMO (2014-2015)

ORIL, Synthèse des études et des questionnaires - CCMO2L / Orgalis (Juillet 2003)

ORIL, Propositions d'intervention - CCMO2L / Orgalis (Juin 2004)

La semaine économique Comtoise - CCI du Doubs Avril 2017

10 ans d'économie frontalière - CCI du Doubs 13 juin 2016

Horlogerie 2017, une question de logiciel ? - CCI du Doubs Avril 2017

Le marché de la rénovation des stations de sports d'hiver - Développement-Construction.com

#### **Sites internet consultés :**

<http://www.Métabief.fr>

<https://fr-fr.facebook.com/mairie.Métabief>

<http://www.station-Métabief.com>

<http://www.tourisme-Métabief.com>

<http://www.ccmontdor2lacs.com>

<http://www.doubs.travel>

<http://atout-france.fr>