



Métabief

Le journal de la commune de métabief
Janvier 2017

Le mot du Maire

Permettez-moi tout d'abord de vous présenter mes vœux les plus chers à l'occasion de la nouvelle année. Qu'elle vous apporte la réussite ; la santé et la prospérité pour vous même et tous ceux qui vous sont chers.

Nous venons de terminer 2016. A l'image de 2015, l'année aura été marquée par de nombreux drames. Notre pays, par le passé a connu plusieurs guerres, l'occupation ; nos valeurs de Liberté d'Égalité et de Fraternité ont toujours triomphé face à ceux qui prônent la terreur et l'obscurantisme.

Souhaitons que 2017 soit une année de paix, de fraternité, avec, vœu pieu, un retour à des valeurs plus humaines.

METABIEF

Meilleurs vœux - 2 ❄️ 17



Officiellement, depuis le 01 janvier 2017, notre communauté de commune, la communauté de communes du Mont d'Or et des 2 lacs n'existe plus. Le préfet du département, usant en cela de son pouvoir de « passer outre » déterminé de par la loi NOTRe, a décidé de la fusion des communautés de communes CCMO2Lacs et CCHD contre l'avis largement majoritaire des élus (94% des élus des deux communautés de communes représentant 97% de la population) et de la commission départementale.

La communauté de communes du Mont d'Or et des 2 Lacs ainsi que trois communes de plus de 1.000 habitants (Labergement Ste Marie, Les Fourgs et Métabief) ont attaqué l'arrêté du préfet devant le tribunal administratif.

Une première étape vient d'être franchie avec succès. En effet, le juge administratif a suspendu par ordonnance du 16 janvier 2017 les

effets dudit arrêté dans l'attente du jugement au fond.

Si cette fusion devait avoir lieu la fiscalité de notre territoire s'envolerait ce qu'en temps que votre élu je n'ai pu accepter.

Plus pragmatiquement vous découvrirez dans ce numéro de la gazette l'ensemble des projets locaux en cours et à venir. En ma qualité d'élu je ne peux que me satisfaire de nos choix, qui sont liés, fort logiquement, à nos engagements électoraux. Vous remarquerez que nous ne fléchissons pas et que beaucoup de dossiers sont menés de front.

Le chantier de notre maison de vie, dorénavant appelée « Espace Bruno MUTIN », a vu le jour, non sans difficultés, mais l'avenir prouvera à quel point nos choix étaient judicieux. Ce projet répondra aux attentes des familles, avec en complément un espace dédié à la culture ; la médiathèque. L'étage permettra l'accueil touristique de groupe de personnes en situation de handicap. Beau projet qui aboutira avec d'importants soutiens des collectivités et de l'état.

Nos recherches en eau avancent et nous pouvons aujourd'hui envisager à un déblocage de plusieurs projets. D'autres grands chantiers, tels la rénovation de la voirie, en sont encore au stade des études, mais ils progressent et seront d'actualité dans les mois à venir.

Nous aurons également à faire face à une autre obligation : celle de la construction d'un nouveau cimetière. L'étude est en cours.

Une révision générale de notre PLU est également lancée ; cet outil de réflexion sur l'avenir de notre commune fera l'objet de plusieurs réunions et consultations. Il est indispensable que la population puisse délivrer son avis à propos des modifications proposées. J'entends bien entendu les propositions d'intérêt général et non particulières.

Tout ne s'est pas toujours passé, durant ces douze derniers mois, dans la sérénité espérée. Je voudrais ici citer quelques exemples :

- La révision simplifiée du PLU engagée

Le mot du Maire (Suite)

afin de sécuriser l'accès à la station, mais aussi de créer de nouveaux espaces de parkings. Depuis de nombreuses années le stationnement des touristes constitue un problème récurrent qu'il convient de gérer rapidement. Les propositions de création de parkings le long d'une nouvelle voie de circulation entre le tertre et la salle Paul Charlin a soulevé bien des polémiques générées par la défense d'intérêts strictement particuliers. Ce dossier se poursuit dans l'intérêt général et verra le jour rapidement.

- La cessation d'activité du Docteur QUINNEZ et le départ des Doctoresses qui officiaient dans ses locaux. La création d'un nouveau cabinet médical et l'installation du Docteur Serdar CAVAN résout cette problématique. A ce sujet, lors d'une réunion a été organisée en décembre dernier, certains administrés ont été particulièrement virulent envers la municipalité. Dans ce type de dossier, les élus locaux sont ciblés et bien souvent accusés. Pour information je voudrais vous dire ici que les seuls sites qui ne manquent pas de médecins sont ceux au sein desquels les professionnels de santé ont pris les devants en étant, par exemple, Maître de stage comme c'est le cas pour les maisons de santé de Mouthe et de Gilley.

- Le changement de gérance du cinéma communal. L'arrivée de Monsieur Christophe LEMAIRE en ce début d'année met un point final aux rumeurs selon lesquelles le cinéma fermerait ses portes à tout jamais.

Bien que nos finances soient régulièrement grignotées par le désengagement de l'état (baisse des dotations de fonctionnement, transfert de charges vers les communes) nous aurons réussi, comme les années précédentes, à tenir notre promesse de limitation de l'augmentation de la fiscalité communale à la hausse du coût de la vie.

Pour 2017 plusieurs projets seront validés notamment une unité pour personnes âgées en perte d'autonomie. Ce même projet situé en centre ville abritera également le cabinet médical. Ce projet constitue également une source de nouveaux revenus municipaux. Outre des possibilités d'accessions à la propriété, le bien être d'une part vieillissante de notre population (qui sera prioritaire) sera pris en compte.

Je suis conscient des attentes, des difficultés, des doutes que vous pouvez avoir vis à vis des projets et des orientations pris par la municipalité. J'espère que ces réalisations répondent à beaucoup de vos attentes. C'est une année que je peux qualifier de positive et j'associe à cette réussite mes adjoints, les membres du conseil municipal et les équipes techniques et administratives. Notre objectif permanent est de rendre notre commune la plus agréable possible, que ses aménagements et ses infrastructures répondent à vos besoins, et cela toujours, dans l'intérêt général.

A vous tous, je renouvelle mes vœux les plus sincères de belle et heureuse année 2017.

Gérard DEQUE, Maire de Métabief

Les travaux au pied des pistes

Vous n'êtes pas sans avoir remarqué d'importants travaux au pied des pistes. Nombreux sont ceux qui se posent la question de la destination de ces nouveaux bâtiments.

Le plus important d'entre eux est à l'initiative du SMMO. Il s'agit de l'agrandissement, de la modernisation et de la mise aux normes des ateliers de la station. Ces nouveaux locaux offrent aux personnels techniques des conditions beaucoup plus décentes de travail et permettront également le garage des véhicules de damage qui, quant à présent, ne pouvaient être stationnés qu'à l'extérieur.

Un ponton métallique suspendu permet l'accès direct des piétons de l'esplanade au Jurakid park.

Deux autres bâtiments ont également été érigés entre les ateliers et les locaux des commerces Métaski et le Bacarra.

Le premier de petite taille l'est à l'initiative de l'Ecole de Ski Internationale. Il s'agit d'un local de rangement pour les équipements de cette école de ski.

Le second, construit par la SCI GAMAROB, regroupe divers commerces nouveaux :

- ✓ Une superette à l'enseigne SHERPA qui offre une surface

commerciale d'environ 150m². Elle sera ouverte de manière saisonnière (15/12 au 15/04 et 15/06 au 15/09 environ). Souhaitons une bonne installation à Cécile et Pierrick qui gèrent ce nouveau commerce.

- ✓ Une crêperie à l'enseigne VERSANT CREPES accouplée à un espace ludique dénommé VERSANT MIOCHES à destination des enfants. Souhaitons, là aussi, bonne installation aux nouveaux gérants qui dirigent la structure.

- ✓ Le dernier étage de la structure abritera ultérieurement un restaurant panoramique.

Une nouvelle phase de développement et de modernisation de la station facilitée par une équipe dynamique à la tête du SMMO.



Le Noël des employés communaux

La fin d'année coïncide pour beaucoup d'entre nous avec festivités et remise de cadeaux.

Gérard DEQUE, Maire de Métabief, entouré de ses adjoints et de quelques conseillers municipaux avait convié les employés municipaux, leurs conjointes ou conjoints et leurs enfants à une petite cérémonie de fin d'année.

Au cours de sa prise de parole il a tenu à souligner le sérieux et le professionnalisme avec lequel l'ensemble des employés communaux, techniques comme administratifs, chacune et chacun en son domaine, aura oeuvré durant l'année 2016 au service de la commune.



Il a rappelé que le métier de fonctionnaire territorial peut être considéré par certains comme une "planque" alors qu'en ce qui concerne notre commune chacun donne le meilleur de soi-même au service de la population.

Cela n'empêche malheureusement pas toujours les récriminations de certains de nos administrés.

Après ces mots de remerciements, les élus ont procédé à la remise des paniers garnis aux employés et des cadeaux aux enfants avant de partager ensemble le pot de l'amitié.

Le déneigement : Une spécificité des communes de montagne

S'il est un poste difficile et important sur le plan budgétaire au sein d'une commune de montagne, c'est bien celui du déneigement.

Métabief, commune frontalière de montagne mais aussi siège d'une station de sports d'hiver cumule les difficultés. Il faut non seulement assurer la circulation des habitants, mais aussi l'accès des touristes à la station ainsi que leur stationnement.

La Société SAULNIER qui est chargée de ces missions réalise chaque année un travail remarquable, même si d'aucun reprocheront n'être pas toujours déneigé ni parfaitement ni à l'heure souhaitée.

Reste que le coût de ces opérations représente une part très importante dans le budget communal qui fluctue en fonction des précipitations et des courbes de températures.

A titre d'exemple, nous vous communiquons ci-dessous les chiffres de la saison 2015-2016 : Deux zones sont distinguées à savoir l'ensemble des voies communales soit 87,87% du total et les places Xavier-Authier 12,13%. Sont à la fois facturées par périodes mensuelles, les temps d'intervention et les tonnages de sel utilisés.

PERIODE	COMMUNE		PLACE X. AUTHIER		TOTAL	
	HEURES	SEL (TONNES)	HEURES	SEL (TONNES)	HEURES	COUT TTC
NOVEMBRE 15	53,75	9,7	4		57,75	6604,13
DECEMBRE 2015		1,5			0	371,25
JANVIER 16	121	42,7	19,5	0,5	140,5	21969,75
FEVRIER 16	129	43,4	18,5		147,5	20481,45
MARS 16	109	28	15		124	15648,6
TOTAL SAISON	412,75	125,3	57	0,5	469,75	65075,18



Le Multi-accueil de Métabief

Depuis mai 2015, c'est l'association Familles Rurales Fédération du Doubs qui gère le multi-accueil de Métabief.

Un multi accueil est une structure d'accueil collectif régulier et/ou occasionnel. Vingt familles fréquentent la structure sur cette année 2016-2017.

Le multi accueil prend en charge simultanément 12 enfants âgés de 2 mois et demi à 4 ans entre 7h30 et 18h30. Le petit nombre d'enfants accueillis lui confère un caractère familial et sécurisant, dans un cadre collectif, tout en garantissant une prise en charge et un suivi individualisé de l'enfant.



Les espaces sont aménagés et évoluent régulièrement afin de s'adapter aux enfants accueillis.

L'espace Bébés réservé aux enfants de moins de 15 mois, délimité, est sécurisant pour les enfants.

Pour les plus grands, plusieurs espaces sont mis à leur disposition : un espace de motricité, de jeu d'imitation, de lecture, de manipulation et de création.



Tout au long de la journée, les enfants sont accompagnés par une équipe de professionnels, composée d'une directrice et de 3 personnels éducatifs. Une personne vient en renfort le midi pour servir le repas aux enfants.

L'ensemble de l'équipe a pour projet de développer l'épanouissement, la réalisation de soi, l'ouverture au monde, l'acceptation de la différence et l'accompagnement vers une autonomie aussi variée et large que possible, tout en respectant l'enfant dans son individualité.

Dans cette dynamique, les activités manuelles, créatrice, de motricité, les lectures, les comptines, proposées au quotidien, contribuent à l'éveil des enfants en favorisant leur développement. Notons aussi que la langue des signes fait partie des projets phare de l'année !

La structure accueille principalement les familles de Métabief mais les autres dossiers peuvent être étudiés... Les préinscriptions se font tout au long de l'année auprès de la directrice de structure. Les inscriptions définitives pour la rentrée suivante ont lieu autour du mois de mai, après réunion de la commission d'admission.



Les coordonnées :

**Multi-Accueil de Métabief - 36 rue du village
Tel: 03.81.46.83.12**

Mail : sma.metabief@famillesrurales.org

La fête de Noël des enfants des écoles

La fête de Noël de la commune est une histoire de partenariat entre la municipalité de Métabief et des parents d'élèves bénévoles qui ont choisi, malgré le rythme effréné de nos vies modernes, de consacrer du temps aux enfants.

Ainsi le temps d'une après-midi ou soirée les chats gris scolarisés à l'école primaire sont les stars de leurs parents et amis.

Leur enthousiasme ne s'étioule pas avec les années puisque même après leur entrée au collège ils continuent à participer à la fête pour endosser le rôle de « présentateur ».



Le spectacle de la commune c'est chaque année environ :

200 Cadeaux offerts par la municipalité à tous les enfants de la commune, de la naissance au CM2 et distribués par le père Noël, 100 Danseurs et 20 parents bénévoles (tour à tour : décorateurs, chorégraphes, dj, barman, agent d'entretien...)

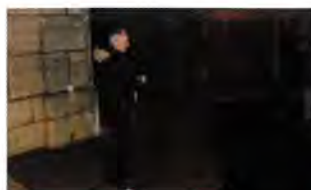
**Et toujours de l'entrain, de la joie,
de la bonne humeur partagée et l'envie de faire
encore mieux l'année prochaine !**

L'illumination de la Crèche

Devenue une tradition au fil des années, l'illumination de la crèche s'est déroulée le vendredi 23 décembre 2016 devant un grand nombre de spectateurs, chats gris comme touristes.

Tout aussi traditionnellement, Monsieur Gérard DEQUE, Maire de Métabief, a prononcé un petit discours retraçant l'histoire de la crèche municipale.

Ce fut également pour lui l'occa-



sion de saluer la mémoire de l'abbé Armand SCHMIDT qui ne manquait pas d'honorer de sa présence ces petites manifestations.

La cérémonie fut clôturée par le vin chaud offert par la municipalité.

L'espace Bruno MUTIN : L'avancement des travaux

Depuis le 1er juin 2016, dix sept entreprises se relayent sur le chantier.

Après une démolition périlleuse, tant les constructions préexistantes étaient de mauvaise facture, imbriquées les unes aux autres et recelant des matériaux amiantés parfois bien dissimilés, la reconstruction du mur mitoyen avec l'immeuble abritant le restaurant à l'enseigne "la taverne comtoise" a pu être entreprise.

A nouveau, la vétusté de l'ensemble a engendré de nombreux aléas dont ont



eu à souffrir Monsieur et Madame PAVE, gérants dudit restaurant. La qualité de la réfection sera peut-être de nature à leur faire oublier les vicissitudes de cette phase du chantier.

Parallèlement, la construction du bâtiment proprement dit a bien avancé. Un quart du gros œuvre est d'ores et déjà réalisé.

Si la progression se poursuivait au même rythme, cette partie du chantier devrait être achevée pour la fin mai 2017.



Un nouveau médecin à Métabief

Sujet d'importance s'il en est, le retour d'un médecin dans notre commune fut à l'origine de nombre de palabres de couloir.

Comment est-il possible que l'on ait laissé partir nos docteurs ? Pourquoi ne pas avoir anticipé le départ du Docteur QUINNEZ ? Etc...

Ce ne sont là que deux réflexions parmi un grand nombre d'autres entendues au gré des réunions de trottoir tant il est aisé de critiquer l'action des autres en se préservant bien de fournir un commencement de solution.



Rappelons-nous que la médecine est une profession libérale et qu'une commune n'a aucun pouvoir pour retenir des praticiens qui ont décidé de quitter ladite commune...

Rappelons-nous également que le Docteur QUINNEZ s'est malheureusement trouvé dans l'obligation de prendre sa retraite de manière anticipée...

Heureusement, les élus mais aussi quelques professionnels de la santé se sont ligüés pour trouver un médecin qui acceptait de venir s'installer dans notre commune.



Restait à obtenir les documents requis par l'Agence Régionale de Santé et à lui trouver un cabinet, les locaux du Docteur QUINNEZ n'étant plus disponibles pour un médecin. La commune a donc décidé de transformer la salle des Perrières, avenue du Bois du Roi, à proximité du terrain de football, en cabinet médical.

C'est le 16 janvier 2017 que Métabief a retrouvé un médecin en la personne du Docteur Serdar CAVAN(03.81.89.58.86).

Ses consultations seront sur rendez-vous, tous les jours de 8h00 à 12h00 et de 14h00 à 19h00.
Le cabinet sera fermé le jeudi et le samedi après-midi.

Rédaction : Gérard DEQUE, Fanny DEBOIS, Marie-Pierre CHEVALET, Magali MOUROT, Bernard WAUTHY
Graphisme, mise en page et crédit photos : Bernard WAUTHY
Impression : Sté MAIRE à PONTARLIER- Numéro tiré à 2500 exemplaires - Tous droits de reproduction réservés.
Retrouvez tous les numéros de la gazette sur le site internet de la commune : www.metabief.fr

Le cinéma de Métabief : Une histoire d'hommes

Le nom de Marius MARANDIN, Maire de Métabief, est indissociable de l'histoire du cinéma de notre commune. C'est à son initiative que le 26 mars 1925, le conseil municipal vote un crédit de 1000F pour l'acquisition d'un Pathé Baby avec un objectif Hermagis et accepte la création d'un syndicat intercommunal pour créer une cinémathèque de films éducatifs et de loisirs ainsi que l'acquisition d'une caméra et d'un appareil spécial pour le tirage des films. L'initiative est sans précédent.

Durant de très nombreuses années, le cinéma est niché dans le bâtiment communal, au premier étage et compte 77 sièges. C'est la commission de sécurité qui tirera la sonnette d'alarme mettant en exergue une sortie de secours insuffisante, un escalier à revoir, l'absence d'accès pour les personnes à mobilité réduite, etc... Diverses injonctions qui sonneront le glas de cette première salle de cinématographe du département du Doubs mais aussi la renaissance du cinéma de Métabief.

C'est sous la présidence de Gérard DEQUE, que le 13 février 2006 le Conseil municipal vote par 13 voix sur 14 la création d'un nouveau cinéma et décide le rachat du fonds de commerce. Le devis initial des travaux grimpe rapidement et la recherche d'aides et de subventions s'avère moins fructueuse que prévu. La détermination balaye les hésitations. Les impôts locaux augmenteront de 23% mais le cinéma continuera à vivre à Métabief.

Inauguré le 25 octobre 2008, le nouveau cinéma de Métabief, ensemble entièrement dédié au cinéma, peut répondre sans faille aux exigences des cinéphiles les plus pointus.

Les salles 1 et 2 ont respectivement 128 et 84 sièges, un

écran de 10 m et de 8 m de base, et sont équipées du son numérique.

Depuis 1986, un homme aura marqué de son empreinte le cinéma de Métabief ; Michel GAGLIARDI, l'animateur des lieux, qui aura œuvré durant une petite trentaine d'années. Il ouvrait son cinéma chaque jour de l'année. Il assurait les séances quelque soit le nombre de spectateurs. Il était l'homme-orchestre des lieux gérant tout à la fois la caisse, la projection, le contrôle, les conseils, l'approvisionnement...

C'est en 2010 qu'il fera valoir ses droits à la retraite. La re-



lève sera assurée par Jean-Charles GABIREAU qui a récemment fait connaître sa volonté de cesser ses activités en fin d'année 2016.

En réponse à un appel à candidature, c'est monsieur Christophe LEMAIRE qui poursuivra la gestion de notre cinéma à compter de début janvier 2017. L'œuvre entreprise il y a maintenant près d'un siècle va se poursuivre pour la plus grande satisfaction des habitants de notre secteur et de très nombreux touristes.

Quand les gendarmes fêtent la Sainte Geneviève

Fête traditionnelle s'il en est, la Sainte Geneviève a été cette année, organisée par les gendarmes de la compagnie de Pontarlier, sur la commune de Métabief, avec l'aide de la municipalité.

Venus de toutes les brigades de la compagnie, sous-officiers, officiers, mais aussi retraités assistèrent à un office religieux célébré par le père MENOUD en l'église de la présentation de la vierge de Métabief.



Vint ensuite le traditionnel lunch qui se déroula en la salle Paul CHARLIN en présence de Madame la députée Annie GENEVAR, de Madame Annick PAQUET, Sous-préfète de l'arrondissement de Pontarlier, de monsieur Gérard DEQUE, Président de la Communauté de Commune du Mont d'Or et des 2 Lacs, Maire de Métabief, de nombreux édiles locaux et des autorités de la gendarmerie nationale.

Le Comité des Fêtes et de Jumelage :

Les échanges de produits du terroir

Ainsi que l'annoncent les panneaux de signalisation à l'entrée du village, Métabief est jumelé avec deux communes de Basse-Normandie ; BRETEVILLE et ANGOVILLE sur AY.

Comme chaque année à proximité des fêtes de fin d'année, nos jumeaux normands en parallèle avec le comité des fêtes et de jumelage de Métabief, proposent un échange simultané de produits du terroir.



Le comité des fêtes et de jumelage a réuni jumeaux et hébergeurs autour d'une table le vendredi soir.

L'année prochaine c'est Métabief qui sera chargé du transfert des marchandises.

Le comité des fêtes et de Jumelage est ouvert à tous. Les bonnes volontés sont les biens venues. La prochaine assemblée générale se tiendra en janvier 2017. La date et l'emplacement de sa tenue seront communiqués sur le site et la page facebook de la mairie. N'hésitez pas à venir rejoindre les bénévoles de Métabief afin de participer à l'animation de la commune et à la vie du jumelage.

L'Escale Beauté

C'est afin de réparer un oubli et avec un certain retard que nous relayons le changement de propriétaire à la tête du salon d'esthétique, rebaptisé l'Escale Beauté, sis à Métabief, 29 Avenue du Bois du Roi

C'est courant juin 2016 que mademoiselle Leslye LACHAT a pris les commandes de cet institut. Nombreux sont ceux qui ont déjà pu apprécier son professionnalisme mais aussi sa gentillesse et son sourire omniprésent.

Une patinoire à Métabief



Comme l'année dernière, Madame Fanny LAITHIER, gérante du magasin Roger Maire Sports, a installé, en accord avec la commune et le syndicat mixte, une patinoire accessible à tous.

Située sur le forum, au pied des pistes, à proximité de son commerce, cette structure de taille moyenne, mais constituée de glace naturelle, permet aux plus jeunes comme aux adultes de s'essayer à cette nouvelle possibilité de glisse sur la station de Métabief. Un service de location des patins est à disposition de la clientèle.

Nous saluons cette initiative privée qui procure à notre station ce nouvel équipement ludique d'hiver.

Afin que chacun puisse s'essayer au patinage sur place, le magasin Roger MAIRE Sports vous offre ce bon valable pour un essai gratuit de la structure.

Roger Maire
Sport ❄️

Bon pour une entrée
gratuite à la patinoire

25370 MÉTABIEF 03 81 49 13 48